

4^e Benchmark middelbaar beroepsonderwijs

Bouwsteen studiesucces

Sectorrapportage

juni 2010



© 2010 Kenniscentrum Beroepsonderwijs Arbeidsmarkt, Nijmegen

Behoudens de in of krachtens de Auteurswet van 1912 gestelde uitzonderingen mag niets uit deze uitgave worden vermenigvuldigd en/of openbaar gemaakt door middel van druk, fotokopie, microfilm of op welke andere wijze dan ook, en evenmin in een retrieval systeem worden opgeslagen, zonder de voorafgaande schriftelijke toestemming van het Kenniscentrum Beroepsonderwijs Arbeidsmarkt te Nijmegen.

No part of this book/publication may be reproduced in any form, by print, photo print, microfilm or any other means without written permission from the publisher.

Inhoudsopgave

1. Inleiding	1
2. Samenstelling van de studentenpopulatie in het mbo	7
2.1 Omvang en complexiteit	7
2.2 Roc's, aoc's en vakinstellingen	8
2.3 Opleidingsvarianten	8
2.4 Deelnemers waarvan de vooropleiding wel en niet bekend is	10
3. Studiesucces van het mbo: diplomaresultaat en jaarresultaat	13
3.1 Studiesucces: een overall-beeld	14
3.2 Studiesucces en opleidingsvarianten	15
4. Vooropleiding als contextvariabele	19
4.1 Vooropleiding van mbo-studenten	19
4.2 Vooropleiding en etniciteit	20
4.3 Vooropleiding en opleidingsvarianten in het mbo	20
4.4 Vooropleiding en studiesucces	22
4.5 Naar het volgende hoofdstuk: spiegelinformatie voor instellingen	22
5. Spiegelinformatie voor individuele mbo-instellingen	23
5.1 Studiesucces: combinaties van opleidingsvarianten	23
5.2 Zo realistisch mogelijke spiegelinformatie: instellingsrapportages	26
6. Het 'verhaal' achter de cijfers	27
6.1 Succes gedefinieerd als kwalificatie- of studiesucces	27
6.2 Succescijfers in verschillende contexten	28
6.3 Bijdrage aan de kenniseconomie	28
6.4 Drempelloze instroom	29
6.5 Tot slot: naar instellingsprofielen en cohortmetingen	30
Bijlage 1 – Jaarresultaat per mbo-instelling: 2008-2009 en 2007-2008 (vooropleiding bekend)	31
Bijlage 2 – Definiëring van indicatoren voor studiesucces: jaarresultaat en diplomaresultaat	33

1. Inleiding

Studiesucces is een belangrijke indicator voor de prestaties van onderwijsinstellingen in het middelbaar beroepsonderwijs (mbo). Informatie daarover kan verschillende functies hebben. Deze kan van belang zijn voor het gefundeerd maken van een opleidingskeuze, voor het afleggen van verantwoording naar externe instanties en voor verbeteracties door onderwijsinstellingen zelf¹. De focus in deze rapportage ligt op laatstgenoemde functie: het aanreiken van gegevens over studiesucces aan de hand waarvan onderwijsinstellingen kunnen zien waar zij hun prestaties kunnen verbeteren. Dit rapport is dus primair bedoeld voor onderwijsinstellingen in het mbo.

In dit rapport wordt een beeld geschetst van de deelname aan en het studiesucces van het middelbaar onderwijs in Nederland. Het betreft een sectorrapportage, waarin het accent ligt op het mbo als geheel. Daarnaast is er voor elke mbo-instelling afzonderlijk een instellingsrapport gemaakt met instellingsspecifieke gegevens in vergelijking met die van andere mbo-instellingen².

De voorliggende sectorrapportage dient tevens als achtergrondinformatie voor mbo-instellingen: behalve een doorkijk in de sector als geheel, worden de indicatoren nader toegelicht die gebruikt zijn om het studiesucces aan af te meten.

Stuurinformatie centraal

Het bevat gegevens over deelname aan mbo-opleidingen en over resultaten mbo-opleidingen in termen van hun studiesucces of intern rendement³. Hoewel studiesucces in principe breder kan worden opgevat – mbo-opleidingen kunnen immers ook bijdragen aan de competentieontwikkeling van hun studenten zonder dat deze een diploma behalen –, is hier alleen gekeken naar behaalde diploma's. Daarvoor zijn twee maten gehanteerd: diplomaresultaat en jaarresultaat⁴ (zie voor de definiëring van beide indicatoren zie bijlage 2). De cijfers zijn ontleend aan het ééncijferbestand van BRON en aangeleverd door DUO. Dit laatste bevat een robuust – valide,

1 De verschillende functies staan niet los van elkaar. Betrokken instanties (i.c. resp. de Keuzegids MBO, de Inspectie van het Onderwijs en de MBO-raad) kunnen in hun analyses en presentaties van resultaten elkaar daardoor scherp houden en zo nodig corrigeren.

2 De instellingsrapporten zijn aan de betreffende mbo-instellingen zelf toegestuurd.

3 Als zodanig ligt het rapport in het verlengde van de rapportages over de Benchmark mbo 2006, 2007 en 2008. Terwijl dit integrale benchmarkrapportages betrof – met daarin behalve succescijfers ook cijfers over financiële prestaties en over deelnemersoordelen –, gaat het in het onderhavige rapport alléén over succescijfers.

4 Conform zorgvuldig geconstrueerde syntaxen/scripts.

accountancyproofed – bestand van deelnemers- en resultaatgegevens, die voor elke mbo-instelling in Nederland op dezelfde manier zijn berekend en derhalve in hoge mate onderling vergelijkbaar zijn.

De gegevens fungeren als ‘stuurinformatie’ voor mbo-instellingen doordat ze laten zien hoe het mbo het als onderwijssector doet, om daaraan opleidingen van hun eigen instelling te kunnen spiegelen. Studieresultaten kunnen daarvoor vergeleken worden met het gemiddelde in de sector en met de scores van andere mbo-instellingen.

Voor zover de beschikbare BRON-bestanden dat toelaten zijn gegevens zodanig gepresenteerd dat het risico om ‘appels met peren te vergelijken’ geminimaliseerd is. Context- en deelnemerskenmerken kunnen immers van instelling tot instelling behoorlijk van elkaar verschillen. Om de vergelijkingsmogelijkheden te optimaliseren wordt in dit rapport voor het eerst in het benchmark-traject de vooropleiding van studenten geïntroduceerd als belangrijke contextvariabele, en wordt met name gefocust op mbo-studenten waarvan de vooropleiding bekend is. Als zodanig kan de rapportage beschouwd worden als een nulmeting van het studiesucces in het mbo, een belangrijke stap in de verdere ontwikkeling van de benchmark mbo⁵.

Vanuit de behoefte aan adequate stuurinformatie zullen er wensen blijven. Eén daarvan is bijvoorbeeld het scherp kunnen traceren van zogenaamde maatwerktrajecten, de deelname aan mbo-opleidingen zonder dat daarmee het behalen van een diploma beoogd wordt. De groep ‘maatwerktrajecters’ kan vertekenend uitwerken op de resultaatcijfers (zij telt ten onrechte – omdat het niet de intentie is om een diploma te halen – negatief mee in de berekeningen), met name voor mbo-instellingen met relatief veel maatwerktrajecters. Beschikbare BRON-gegevens maken het tot nu toe niet mogelijk om maatwerktrajecten zuiver te traceren.

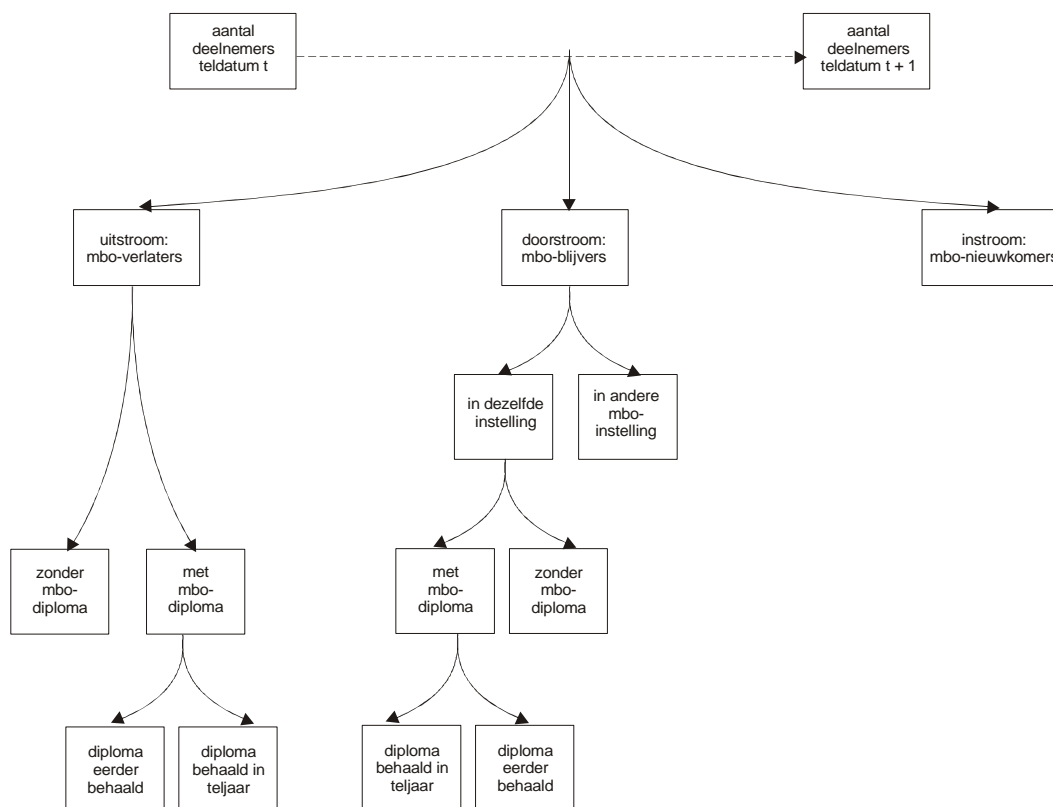
Deelname- en resultaatcijfers

De deelnamegegevens in dit rapport hebben betrekking op (de peildatum) 1 oktober 2008 en op 1 oktober 2009⁶. Resultaatgegevens hebben betrekking op het studiesucces of rendement dat in de periode tussen 1 oktober 2008 en 1 oktober 2009 is gerealiseerd. Onderstaand ‘stroom-schema’ laat sterk vereenvoudigd zien wat het analytische vertrekpunt is van de succescijfers die worden gepresenteerd.

5 Daardoor zijn in dit rapport gepresenteerde resultaat-gegevens niet zonder meer vergelijkbaar met de door de Inspectie en door OCW gepresenteerde gegevens over studiesucces.

6 De gegevens per 1 oktober 2009 zijn van de zogenaamde ‘tweede foto’ van het Bron-bestand uit januari 2010; het betreft nog voorlopige gegevens. De derde foto is pas volledig accountancy-proofed, maar zal niet eerder dan rond juli 2010 beschikbaar komen.

Overzicht 1.1 – Deelnemersstromen tussen twee peildata



Het vertrekpunt voor berekening van de succescijfers is simpel gezegd wat de ontwikkelingen in de deelnemerspopulatie van het mbo is geweest tussen peildatum t en peildatum t + 1, in dit rapport één jaar later⁷. Het ‘stroomschema’ schetst in principe drie mogelijkheden: uitstroom uit het mbo (mbo-verlaters), doorstroom binnen het mbo (mbo-blijvers) en instroom in het mbo (mbo-nieuwkomers).

Uitgangspunt voor het berekenen van studiesucces is het aantal deelnemers met een diploma op de tweede peildatum. Dat kan mbo-verlaters betreffen maar ook mbo-blijvers. In hoofdstuk 3 worden de gehanteerde succesmaten nader omschreven en in bijlage 2 precies gedefinieerd. Waar gesproken wordt van *diplomaresultaat* heeft dat alleen betrekking op mbo-verlaters die het mbo verlaten hebben met of zonder mbo-diploma. Het diplomaresultaat wordt uitgedrukt in het percentage mbo-verlaters met een mbo-diploma op het totaal aantal mbo-verlaters. Simpel gezegd: hoeveel deelnemers verlaten het mbo met een diploma (alleen verlaters). Waar gesproken wordt over *jaarresultaat* heeft dat betrekking op het totaal aantal gediplomeerden,

⁷ Het betreft hier in feite een vergelijking op geaggregeerd niveau van momentopnames op twee teldata, niet een weergave van wat er tussen twee verschillende tijdstippen concreet met individuele deelnemers gebeurd is. Een cohort-benadering zou van dit laatste een preciezer beeld kunnen geven.

zowel de mbo-verlaters als de mbo-blijvers. Het jaarresultaat wordt uitgedrukt in het percentage mbo-ge diplomeerden op het totaal aantal mbo-ge diplomeerden plus het aantal ongediplomeerde mbo-verlaters. Simpel gezegd: wat realiseert het mbo per jaar aan ge diplomeerden (blijvers én verlaters).

Focus op deelnemers waarvan vóóropleiding bekend is

Per 1 oktober 2009 telde het mbo in Nederland 537.160 deelnemers (bekostigde, niet-bekostigde en examendeelnemers). Dat betreft een zeer diverse populatie naar vooropleiding, leeftijd, etniciteit e.d.

De analyses in dit rapport zijn gefocust op deelnemers waarvan volgens BRON-gegevens (het BRON-VO-bestand) *bekend* is welke vóóropleiding zij gevolgd hebben. Van de mbo-studenten per 1 oktober 2009 blijkt van 436.091 (ruim 81%) de vooropleiding bekend en van 101.069 (bijna 19%) onbekend.

Om de vergelijkingsmogelijkheden tussen mbo-instellingen zoveel mogelijk te optimaliseren en een zo valide mogelijk beeld te geven, zijn de analyses in dit rapport met name gericht op deelnemers waarvan de vooropleiding (uit BRON-VO) bekend is⁸. Deze variabele kan nu voor het eerst valide in de analyses betrokken worden. De focus op de categorie 'vooropleiding bekend' biedt bovendien in de analyse de mogelijkheid om resultaatcijfers te koppelen aan de vooropleiding van deelnemers. Dit laat overigens het belang van de – omvangrijke – categorie 'vooropleiding onbekend' onverlet; deze categorie wordt in hoofdstuk 2 kort beschreven en kan in het verdere ontwikkelingstraject van de benchmark nader aandacht krijgen.

Opbouw van het rapport

In dit rapport worden gegevens over deelname en studiesucces in het mbo gepresenteerd op het niveau van de mbo-sector als geheel én globaal – in bijlage 1 – op het niveau van individuele mbo-instellingen. Gegevens op sectorniveau betreffen het mbo als geheel, dat wil zeggen ongeacht de onderwijsinstelling waar deelnemers zijn ingeschreven en ongeacht succescijfers van afzonderlijke instellingen. Gegevens op het niveau van individuele instellingen kunnen daaraan gespiegeld worden, en bieden afzonderlijke instellingen tevens spiegel mogelijkheden

⁸ Een strikte scheiding sec tussen de rechtstreekse vanuit het VO naar het mbo en niet-rechtstreekse instroom is lastig. De categorie 'vooropleiding bekend' valt niet geheel één-op-één samen met de rechtstreekse instroom vanuit het vo in het mbo. Daar kunnen ook indirecte instromers in het mbo bij zitten: deelnemers die in het jaar voorafgaand aan de instroom in het mbo niet in het reguliere onderwijs zaten. Dit kunnen deels ouderen zijn die na jaren (voor het eerst of opnieuw) naar het mbo gaan, maar ook jongeren die er een jaar 'tussenuit' zijn geweest of voorafgaand een opleiding in het particulier onderwijs of in het buitenland hebben gevolgd.

ten opzichte van elkaar. Deze zijn concreet gepresenteerd in de instellingsspecifieke rapportages per afzonderlijke instelling.

Voor het eerst in het benchmark-traject wordt studiesucces hier dus gerelateerd aan een belangrijke context-variabele: de vooropleiding van deelnemers. Daarmee wordt – zeker met het oog op de nagestreefde stuurinformatie – een realistischer beeld gegeven van de prestaties van het mbo in termen van studiesucces dan voorheen mogelijk was. Als zodanig kan dit rapport dus beschouwd worden als resultaat van een nulmeting, waarop voor de verdere ontwikkeling van dit onderdeel van de benchmark in volgende jaren verder voortgebouwd kan worden.

Hoofdstuk 2 betreft de deelname aan het mbo, waarbij geen onderscheid gemaakt is tussen deelnemers waarvan de vooropleiding bekend is en deelnemers waarvan de vooropleiding niet bekend is. Het gaat hier dus over de totale deelname aan het mbo.

Hoofdstuk 3 bevat gegevens over studiesucces in het mbo, en betreft – om vornoemde reden – alléén deelnemers waarvan de vooropleiding bekend is. Het hoofdstuk is de opmaat voor de volgende hoofdstukken, die ook alleen deelnemers betreffen waarvan de vooropleiding bekend is.

In *hoofdstuk 4* wordt de context-variabele ‘vooropleiding’ geïntroduceerd. Dit hoofdstuk markeert de start van een doorontwikkeling van de benchmark waarin contextkenmerken uitdrukkelijk dienen om cijfers over studiesucces een meer realistisch aanzien te geven.

Hoofdstuk 5 gaat in op spiegelinformatie voor individuele mbo-instellingen, waarmee zij betekenisvol hun eigen positie kunnen bepalen ten opzichte van het gemiddelde in het mbo als geheel en ten opzichte van elkaar. Het bevat de centrale insteek van waaruit afzonderlijke instellingsrapportages zijn vorm gegeven. De primaire functie daarvan is om afzonderlijke instellingen concrete, instellingsspecifieke stuurinformatie te bieden ter verbetering van hun prestaties.

Hoofdstuk 6 gaat in op ‘het verhaal’ achter de cijfers en bevat een slotsom gericht op wat vervolgstappen zouden kunnen zijn in het benchmarkproject dat gericht is op studiesucces.

Bijlage 1 bevat een overzicht van het jaarresultaat voor afzonderlijke mbo-instellingen als geheel. De successcores in deze bijlage betreffen alleen studenten waarvan de vooropleiding bekend is.

Bijlage 2 bevat gespecificeerde definities van de in dit rapport en ook in de instellingsspecifieke rapportages gebruikte succesindicatoren diplomaresultaat en jaarresultaat.

2. Samenstelling van de studentenpopulatie in het mbo

Dit hoofdstuk biedt een doorkijk in de samenstelling van de gehele studentenpopulatie in het mbo, dat wil zeggen ongeacht de onderwijsinstelling. Het dient enerzijds voor een goed begrip van de eigenheid van het mbo als onderwijssector, en anderzijds als achtergrond bij de interpretatie van de in volgende hoofdstukken gepresenteerde cijfers over studiesucces.

2.1 Omvang en complexiteit

Per 1-10-2009 telde het mbo in totaal 537.160 studenten, per 1-10-2008 waren dat er 526.047, per 1-10-2007 waren dat er 521.191 en per 1-10-2006 505.761. Dat betekent in drie jaar dus een toename met ruim 30.000 studenten oftewel ruim 6 procent.

Het mbo is een omvangrijke én complexe sector, complexer dan welke onderwijssector ook. Dat komt met name tot uitdrukking in het brede palet van opleidingsvarianten in het mbo, in combinatie met de diversiteit van de deelnemerspopulatie.

Mbo-opleidingen worden aangeboden door verschillende soorten instellingen: regionale opleidingscentra (roc's), agrarische opleidingscentra (aoc's) en vakinstellingen⁹. Opleidingen kunnen gevolgd worden op vier verschillende niveaus (niveau 1 – assistentenopleiding, niveau 2 – basisberoepsopleiding, niveau 3 – vakopleiding en niveau 4 – middenkader/specialistenopleiding), via twee leerwegen (bbl, bol-voltime)¹⁰, en in een viertal opleidingssectoren (economie, groen, techniek en zorg/welzijn). Nog afgezien van het aantal op crebonummers gebaseerde opleidingsrichtingen kent het opleidingsaanbod van het mbo minimaal $4 \times 2 \times 4 = 32$ combinaties van opleidingsvarianten.

Aan opleidingen in het mbo wordt deelgenomen door een grote diversiteit aan deelnemers naar persoons- en achtergrondkenmerken. In dit verband kunnen onder meer genoemd worden vooropleiding, leeftijd en etniciteit. De diversiteit in de deelnemerspopulatie spreidt zich over het

9 Ook een (beperkt) aantal hogescholen kent aparte afdelingen voor mbo-opleidingen. Deze zijn in dit rapport betrokken voorzover hier gegevens gepresenteerd worden op het niveau van de sector als geheel, niet op het niveau van afzonderlijke onderwijsinstellingen. Daarnaast kunnen ook particuliere opleidingsinstituten mbo-opleidingen aanbieden. Deze zijn niet in de rapportage betrokken.

10 Daarnaast is er de bol-deeltijd en zijn er examendeelnemers.

brede palet van opleidingsvarianten. Bovendien zijn specifieke groepen deelnemers in bepaalde varianten geconcentreerd.

Inzicht in de complexiteit van het mbo is ook van betekenis voor een correcte interpretatie van de succescijfers. Daarom wordt eerst in dit hoofdstuk op belangrijke punten een beeld geschetst van de studentenpopulatie in de verschillende opleidingsvarianten van het mbo.

2.2 Roc's, aoc's en vakinstellingen

Roc's bergen verreweg de meeste studenten, gevolgd door aoc's en vakinstellingen. Overige instellingen – met name mbo-afdelingen van enkele hogescholen en twee doveninstituten – tellen relatief slechts een gering aantal studenten. Overzicht 2.1 laat dat zien.

Overzicht 2.1 – Deelnemers per soort instelling van 1-10-2006 t/m 1-10-2009

	1-10-2006	1-10-2007	1-10-2008	1-10-2009
roc's	453.129	466.871	468.764	477.020
aoc's	26.207	26.688	27.601	29.988
vakinstellingen	21.540	22.730	24.333	24.756
overige	4.885	4.902	5.349	5.396
Totaal	505.761	521.191	526.047	537.160

2.3 Opleidingsvarianten

Onderstaand overzicht 2.2 presenteert de deelnemerspopulatie op 1-10-2006, op 1-10-2007 op 1-10-2008 en op 1-10-2009 voor verschillende opleidingsvarianten: per niveau, leerweg en opleidingssector.

Overzicht 2.2 – Deelnemerspopulatie van 1-10-2006 t/m 1-10-2009 per niveau, leerweg en opleidingssector

	2006		2007		2008		2009	
	abs.	%	abs.	%	abs.	%	abs.	%
<i>Niveau</i>								
niveau 1	23.642	5%	23.450	5%	22.480	4%	25.579	5%
niveau 2	129.459	26%	135.413	26%	137.404	26%	135.015	25%
niveau 3	131.989	26%	136.369	26%	140.592	27%	146.594	27%
niveau 4	220.671	44%	225.959	42%	225.571	43%	229.971	43%
<i>totaal</i>	<i>505.761</i>	<i>100%</i>	<i>521.191</i>	<i>100%</i>	<i>526.047</i>	<i>100%</i>	<i>537.160</i>	<i>100%</i>
<i>Leerweg</i>								
bbl	140.820	28%	160.024	31%	171.533	33%	171.947	32%
bol-deeltijd	13.923	3%	11.963	2%	10.591	2%	10.092	2%
bol-voltijd	341.488	68%	337.658	65%	331.806	63%	341.763	64%
examen deelnemer	9.530	2%	11.546	2%	12.117	2%	13.358	2%
<i>totaal</i>	<i>505.761</i>	<i>100%</i>	<i>521.191</i>	<i>100%</i>	<i>526.047</i>	<i>100%</i>	<i>537.160</i>	<i>100%</i>
<i>Opleidingssector</i>								
economie	169.450	34%	171.590	33%	171.113	33%	175.689	33%
groen	26.450	5%	26.806	5%	27.722	5%	30.118	6%
techniek	147.366	29%	155.129	30%	159.745	30%	162.615	30%
zorg en welzijn	160.086	32%	164.951	32%	164.279	31%	166.218	31%
combinatie van sectoren	2.264	0%	2.715	1%	3.188	1%	2.520	1%
Totaal	505.761	100%	521.191	100%	526.047	100%	537.160	100%

1. Dit vormt een aparte categorie, en is uiteraard in de praktijk geen 'leerweg'.

De geconstateerde groei in studentenaantallen tussen 2006 en 2009 blijkt zich op alle niveaus in ongeveer dezelfde mate voorgedaan te hebben, uitgezonderd op niveau 1. Het studenten-aantal op niveau 1 is tussen 2006 en 2008 licht gedaald, maar vertoont in 2009 weer een stijging.

Opvallende verschuivingen hebben plaats gevonden in de deelname aan leerwegen en aan opleidingssectoren. In absolute zin is de deelname aan bbl-opleidingen tussen 2006 en 2008 gegroeid met ruim 31.000, maar stagneert die in 2009. De deelname aan voltijdopleidingen in de bol is tot 2008 gedaald met bijna 10.000, om in 2009 weer op ongeveer hetzelfde niveau als dat van 2006 te zijn teruggekeerd.

Opvallend is met name de groei over de hele periode in techniekopleidingen met ruim 15.000; ook opleidingen in Zorg en Welzijn (ruim 6.000) en in de sector Economie (ruim 6.000) zijn gegroeid. De deelname van de opleidingssector Groen laat een toename zien met bijna 4.000.

Interessant is uiteraard het antwoord op de vraag wat het effect is van de recente economische crisis en beleidsmaatregelen die genomen zijn op de ontwikkeling van de deelnamecijfers vanaf 2008. Vooral nog wijzen de cijfers op een groei van de deelname aan niveau 1 en aan de bol-voltijd, en op een stagnatie van de bbl. Het vervolgtraject van de benchmark zal daar wellicht meer uitsluitsel over kunnen geven.

Hoe het ook zij, niveau 4 kent per 1-10-2009 met 43 procent van de deelnemers verreweg de grootste deelnemerspopulatie en niveau 1 bevat met 5 procent de kleinste groep.

Wat leerweg betreft volgen verreweg de meeste studenten (64 procent) een opleiding in de bol-vol-tijd; daarnaast volgen relatief veel studenten (32 procent) een opleiding in de bbl.

De sector Economie is (met 33 procent) de grootste opleidingssector, op de voet gevolgd door Zorg en Welzijn (31 procent) en door Techniek (30 procent).

2.4 Deelnemers waarvan de vooropleiding wel en niet bekend is

De voorgaande gegevens hebben betrekking op de totale studentenpopulatie in het mbo. De presentatie van gegevens in navolgende hoofdstukken is alléén gebaseerd op deelnemers waarvan de vooropleiding volgens BRON bekend is. Door de analyses tot die groep te beperken worden – zoals gezegd – vergelijkingsmogelijkheden geoptimaliseerd en kan bovendien vooropleiding als relevante contextvariabele volop in de analyses betrokken worden.

Alvorens naar de volgende hoofdstukken over te gaan, worden voor een goed begrip eerst kort de verschillen geschetst tussen de categorie mbo-studenten waarvan de vooropleiding bekend is en de categorie waarvan de vooropleiding niet bekend is.

Van de 537.160 deelnemers aan het mbo per 1-10-2009 blijkt – volgens BRON-VO – voor 436.091 (ruim 81%) de vooropleiding bekend en voor 101.069 (bijna 19%) niet.

De categorie ‘vooropleiding bekend’ verschilt sterk van de categorie ‘vooropleiding niet bekend’ op *leeftijd*: 94 procent waarvan de vooropleiding bekend is is jonger en 6 procent ouder dan 23 jaar. Bij degenen waarvan de vooropleiding niet bekend is ligt deze verhouding net andersom: 12 procent van deze categorie is jonger en 88 procent is ouder dan 23 jaar.

Ook naar *etniciteit* van de deelnemers zijn er verschillen, zij het minder groot dan naar leeftijd. Van de categorie ‘vooropleiding bekend’ is ruim 75 procent van autochtone herkomst, van de categorie ‘vooropleiding niet bekend’ is dat ruim 63 procent. De overigen zijn (al dan niet westerse) allochtoon of van hen is (ook) de etniciteit niet bekend.

Overzicht 2.3 laat zien in hoeverre beide categorieën van elkaar verschillen wat de opleidingsvariant betreft waarin ze ingeschreven zijn.

Overzicht 2.3 – Mbo-studenten waarvan vooropleiding bekend en onbekend naar opleidingsvarianten per 1-10-2009

	vooropleiding bekend	vooropleiding niet bekend	totaal
	%	%	%
<i>Niveau</i>			
niveau 1	3	13	5
niveau 2	24	31	25
niveau 3	27	30	27
niveau 4	47	35	43
Totaal (= 100%)	436.091	101.069	537.160
<i>Leerweg</i>			
bbl	23	73	32
bol-deeltijd	1	7	2
bol-voltijd	75	17	64
examen deelnemer	2	4	3
Totaal (= 100%)	436.091	101.069	537.160
<i>Opleidingssector</i>			
economie	35	24	33
groen	5	7	6
techniek	30	34	30
zorg en welzijn	30	34	31
combinatie van sectoren	0	1	1
Totaal (= 100%)	436.091	101.069	537.160

Waar het de deelname aan opleidingsvarianten betreft, blijken beiden categorieën vooral sterk van elkaar te verschillen in hun deelname aan de onderscheiden *leerwegen*. Van mbo-deelnemers waarvan de vooropleiding bekend is blijkt 23 procent een opleiding in de bbl te volgen en 75 procent in de bol-voltijd, terwijl die verhouding voor degenen waarvan de vooropleiding niet bekend is net omgekeerd is: 73 procent van hen volgt een opleiding in de bbl en 16 procent in de bol-voltijd.

Daarnaast volgen degenen waarvan de vooropleiding bekend is vaker een opleiding op niveau 4 (47 procent versus 25 procent) en iets vaker een opleiding in de sector economie (35 procent versus 24 procent).

Samenvattend kan gesteld worden dat met de focus op 'vooropleiding bekend' in navolgende hoofdstukken, vooral de groep van 23 jaar en ouder en de groep bbl-ers in de analyse zijn ondervertegenwoordigd.

3. Studiesucces van het mbo: diplomaresultaat en jaarresultaat

Dit hoofdstuk geeft een beeld van het studiesucces van het mbo als sector in de periode 1-10-2008 tot 1-10-2009, gemeten aan de indicatoren diplomaresultaat en jaarresultaat. De gepresenteerde succescijfers concentreren zich dus op de mbo-studenten waarvan de vooropleiding bekend is.

Diplomaresultaat staat voor het aandeel mbo-studenten dat het mbo met een diploma verlaat, uitgedrukt in een percentage. Indien een mbo-student ooit in voorgaande jaren een mbo-diploma heeft behaald wordt dit ook in beschouwing genomen. *Jaarresultaat* staat voor wat het mbo per jaar aan gediplomeerden realiseert, eveneens uitgedrukt in een percentage. Dit percentage bevat de verhouding tussen enerzijds het totaal aantal gediplomeerden in een jaar (mbo-verlaters plus mbo-blijvers) en anderzijds alle gediplomeerden plus mbo-verlaters zonder diploma. In het jaarresultaat tellen alleen diploma's mee behaald in het teljaar.

Diplomaresultaat richt zich met andere woorden op studiesucces voor schoolverlaters gedurende hun loopbaan in het mbo, jaarresultaat richt zich op wat het mbo in het betreffende jaar aan gediplomeerden heeft geleverd¹¹.

Het diplomaresultaat heeft als nadeel dat het studiesucces op de lagere niveaus (1 en 2) onderwaardeert. Indien bijvoorbeeld een student op niveau 1 een diploma haalt en vervolgens doorstroomt naar niveau 2 en de opleiding succesvol afsluit, wordt bij het verlaten van de mbo-instelling alléén het niveau 2 diploma meegeteld. Het succes op niveau 1 wordt dan niet/nooit geteld. Ofschoon daarbij het al dan niet stapelen van diploma's vertekening in de vergelijking tussen mbo-instellingen teweeg kan brengen, geeft het jaarresultaat meer directe stuurinformatie en telt het ene jaar het niveau 1 diploma en in het tweede het niveau 2 diploma. Gemiddeld over meerdere jaren is het resultaat van de twee indicatoren hetzelfde.

In ieder geval dient bij de interpretatie van het diplomaresultaat per niveau, dus ingecalculeerd te worden de relatief hoge gediplomeerde doorstroom vanuit de lagere niveaus, en het risico van een daaruit volgende onderwaardering van het studiesucces op de lagere niveaus.

In bijlage 2 is een gedetailleerde specificatie van de beide succesindicatoren gegeven.

¹¹ De definities zijn tot stand gekomen in overleg tussen MBO-Raad, Onderwijsinspectie en OCW, en zijn afgestemd met de betreffende definities in het Geïntegreerd Jaardocument en die van de Inspectie.

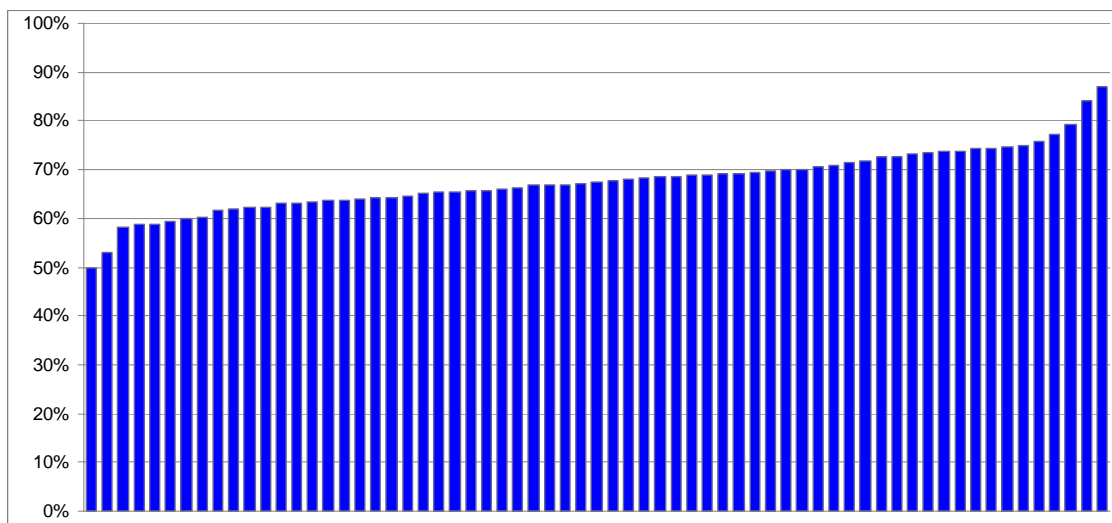
3.1 Studiesucces: een overall-beeld

De prestaties van het mbo voor studenten waarvan de vooropleiding bekend is¹² geven voor de periode 2008-2009 op diplomaresultaat een score te zien van 65.5 en op jaarresultaat een score van 66.4. De periode daarvóór (2007-2008) bedroegen deze scores nog respectievelijk 63.9 (diplomaresultaat) en 64.6 (jaarresultaat). Gemiddeld genomen dus een toename van studiesucces met 1.6 procent respectievelijk 1.8 procent.

Diplomaresultaat betekent concreet dat van alle 144.311 mbo-verlaters tussen 1-10-2008 en 1-10-2009 65.5 procent (diplomaresultaat) het mbo met een diploma verlaten heeft en dus 35.5 procent zonder; zij hoeven hun diploma niet in datzelfde jaar behaald te hebben, dat kan ook eerder gebeurd zijn. Jaarresultaat betekent concreet dat het aandeel gediplomeerden (mbo-verlaters en mbo-blijvers) dat het mbo in dat jaar heeft opgeleverd 66.4 procent (jaarresultaat) bedraagt op een totaal van 177.070 gediplomeerden en ongediplomeerde mbo-verlaters; het gaat hier dus om het aantal gediplomeerden op jaarbasis.

De grafiek in overzicht 3.1 laat de spreiding van de successcores op jaarresultaat zien van de afzonderlijke mbo-instellingen¹³.

Overzicht 3.1 - Spreiding jaarresultaat van individuele mbo-instellingen



12 Indien óók degenen waarvan de vooropleiding niet bekend is zouden zijn meegeteld, dus voor de totale mbo-populatie, zou voor 2008-2009 het diplomaresultaat 64.9 en het jaarresultaat 65.0 zijn geweest. Het diplomaresultaat alléén voor degenen waarvan de vooropleiding niet bekend is bedraagt voor 2008-2009 63.3 en het jaarresultaat 61.1.

13 Het betreft hier 67 instellingen. Mbo-afdelingen van hogescholen en doveninstututen zijn achterwege gelaten. Twee vakinstellingen zijn in de periode 2008.2009 gefuseerd (naar één Brinnr.). Deze zijn beide wel in de grafiek opgenomen, zij het met staafjes die gelijk zijn aan het gemiddelde van de (overige) vakinstellingen.

Het beeld voor de verschillende soorten mbo-instellingen is dat aoc's gemiddeld het hoogst scoren (diplomaresultaat 69.9, jaarresultaat 70.1), gevolgd door roc's (diplomaresultaat 65.4, jaarresultaat 66.2) en vakinstellingen (diplomaresultaat 63.8, jaarresultaat 65.9).

3.2 Studiesucces en opleidingsvarianten

Overzicht 3.2 laat zien wat de succescijfers zijn voor elk van de onderscheiden opleidingsvarianten afzonderlijk.

Wat *opleidingssector* betreft zijn de succescijfers het hoogst in de sector Groen en de sector Zorg en Welzijn. De – in omvang slechts kleine – combinatie van sectoren scoort opvallend laag. Wat het *niveau* betreft lopen de succescijfers op al naar gelang het mbo-niveau, met één opvallende uitzondering. De uitzondering betreft mbo-niveau 1, waar zowel het diplomaresultaat (58.1 versus 56.1) als ook het jaarresultaat (65.0 versus 64.0) gemiddeld hoger liggen dan bij mbo-niveau 2.

Voor de twee in omvang dominante *leerwegen* – bbl en bol-voltime – lopen de succescijfers niet veel uit elkaar, zij het dat de bbl op diplomaresultaat iets hoger scoort, en de bol-voltime op jaarresultaat iets hoger. De overige – in omvang kleine 'leerwegen' – laten extreme scores zien. Examendeelnemers scoren hoog (77.3) op diplomaresultaat, en bol-deeltijders laag zowel op diplomaresultaat (55.4) als op jaarresultaat (49.5).

Overzicht 3.2 – Diplomaresultaat en jaarresultaat per opleidingsvariant

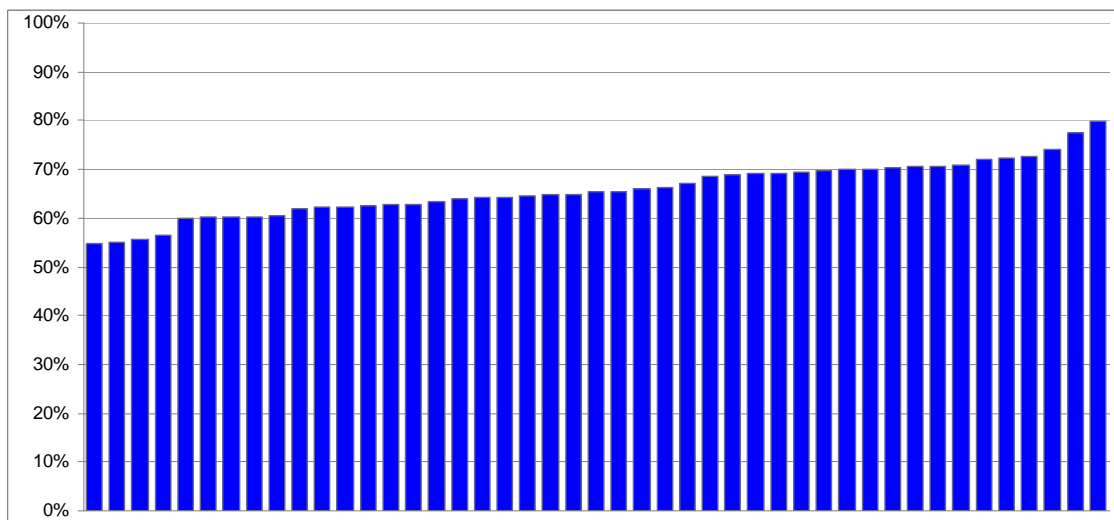
	(aantal mbo-verlaters)	diplomaresultaat	(aantal gediplomeerden + onge-dipl. mbo-verlaters)	jaarresultaat
Opleidingssector				
economie	(53.171)	64.2	(65.204)	64.9
groen	(7.284)	69.9	(8.590)	70.2
techniek	(39.597)	63.5	(50.597)	66.1
zorg en welzijn	(43.475)	68.5	(51.641)	67.9
combinatie van sectoren	(787)	53.6	(1.038)	59.2
totaal	(144.311)	65.5	(177.070)	66.4
Niveau¹				
niveau 1	(7.180)	58.1	(8.939)	65.0
niveau 2	(40.158)	56.1	(54.995)	64.0
niveau 3	(31.926)	66.0	(44.965)	65.6
niveau 4	(65.047)	71.9	(68.171)	69.0
totaal	(144.311)	65.5	(177.070)	66.4
Leerweg				
bbl	(38.267)	66.2	(49.206)	65.2
bol-deeltijd	(1.793)	55.4	(1.877)	49.5
bol-voltime	(98.252)	64.8	(119.507)	66.9
examen deelnemers	(5.999)	77.3	(6.480)	70.1
totaal	(144.311)	65.5	(177.070)	66.4

1. Er dient rekening gehouden te worden met het eerder genoemde nadeel van diplomaresultaat per niveau. De verschillen op de niveaus 1 en 2 tussen het jaarresultaat en het diplomaresultaat bevestigen van de – door het negeren de gediplomeerde doorstroom de ontorechte onderwaardering van het studiesucces op deze lagere niveaus door de indicator diplomaresultaat.

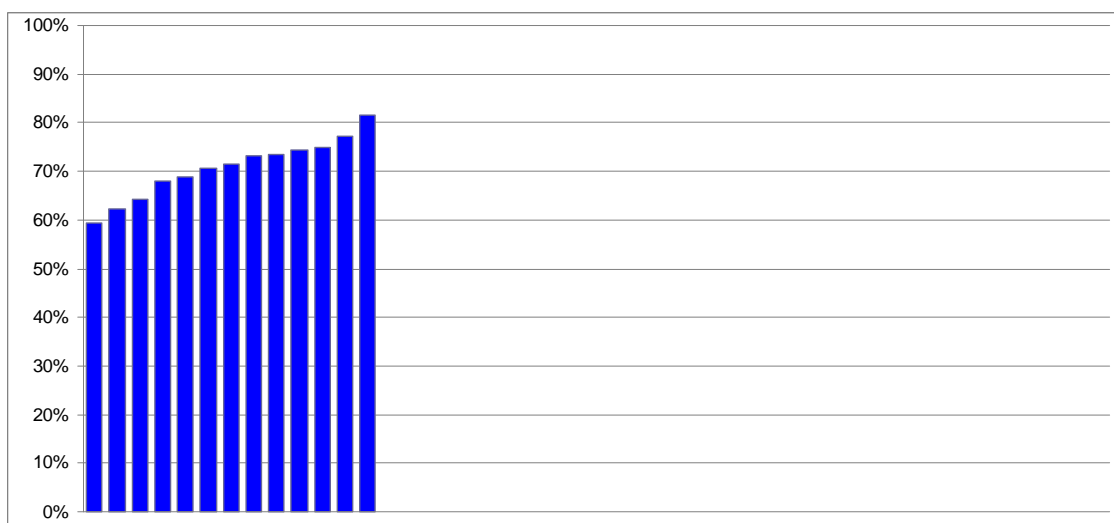
De grafiek in overzicht 3.3 laat zien hoe per opleidingssector de successcores van jaarresultaat gespreid zijn over de verschillende mbo-instellingen.

Overzicht 3.3 – Spreiding jaarresultaat van individuele mbo-instellingen per opleidingssector

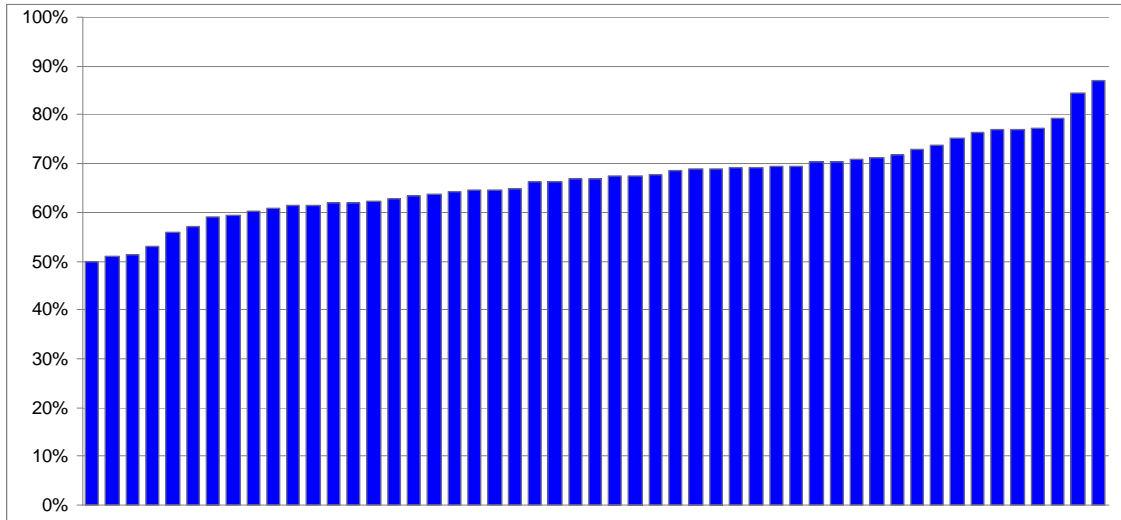
A. Economie:



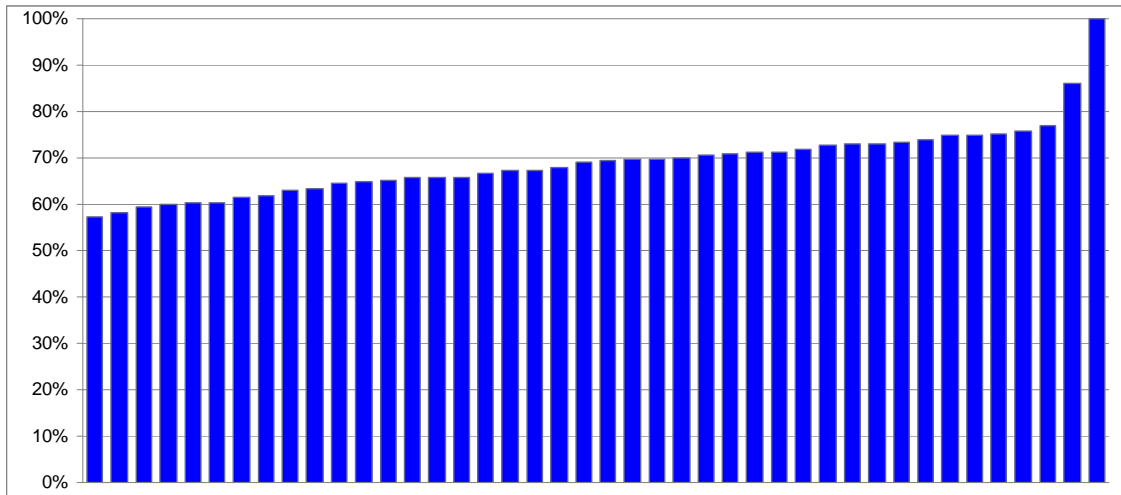
B. Groen



C. Techniek



D. Zorg en welzijn



4. Vooropleiding als contextvariabele

Teneinde het belang van contextfactoren voor de prestaties voor mbo-instellingen te laten zien introduceren we in dit hoofdstuk de variabele vooropleiding. Deze variabele kan nu voor het eerst valide meegenomen worden in deze bouwsteen van de benchmark¹⁴. Als zodanig kan dit beschouwd worden als de start van een ontwikkelingstraject waarmee mbo-instellingen meer realistische stuurinformatie krijgen voor eigen verbeteracties.

4.1 Vooropleiding van mbo-studenten

Van bijna 19 procent van alle deelnemers in het mbo is de vooropleiding dus onbekend, van de overige ruim 81 procent is dat wel het geval. Overzicht 4.1 laat gedetailleerd zien hoe deze categorie verdeeld is over verschillende opleidingscategorieën.

Overzicht 4.1 – Hoogste vooropleiding mbo-studenten per 1-10-2009 (vooropleiding bekend)

	abs.	%
vmbo zonder diploma	43.475	10%
havo/vwo zonder diploma	13.099	2%
vmbo met diploma ¹	10.008	2%
vmbo Basis met diploma	94.600	22%
vmbo Kader met diploma	102.483	23%
vmbo Gemengd met diploma	21.729	5%
vmbo Theoretisch met diploma	135.152	31%
havo/vwo met diploma	15.545	4%
Totaal (= 100%)	436.091	100%

1. Niet gespecificeerd naar leerweg in het vmbo.

Ruim 43.000 (10%) beschikt niet over enig diploma van het vmbo, en ruim 13.000 (3%) hebben havo/vwo zonder diploma verlaten. De grootste categorieën worden achtereenvolgens gevormd door vmbo'ers met een diploma van de theoretische leerweg (ruim 135.000 = 31%), vmbo'ers met een diploma van de kadergerichte leerweg (ruim 102.483 = 23%) en vmbo'ers met een diploma van de basisberoepsgerichte leerweg (bijna 95.000 = 22%). Verder blijken ruim 15.000 (= 4%) havo'ers/vwo'ers met diploma het mbo te bevolken.

¹⁴ De gegevens hierover zijn ontleend aan Bron-VO.

4.2 Vooropleiding en etniciteit

Van de mbo-studenten waarvan de vooropleiding bekend is blijkt 76 procent autochtoon te zijn, 6 procent westers allochtoon en 19 procent niet-westers allochtoon. Zo'n eenvijfde van de mbo-studenten behoort met andere woorden tot de categorie niet-westers allochtonen.

Overzicht 4.2 laat zien hoe die studentenpopulatie verdeeld is naar vooropleiding.

Overzicht 4.2 – Vooropleiding en etniciteit per 1-10-2009

	autochtoon	westers allochtoon	niet-westers allochtoon	onbekend	Totaal
vmbo zonder diploma	7	13	21	46	10
havo/vwo zonder diploma	3	4	2	3	3
vmbo met diploma ¹	2	2	3	1	2
vmbo B met diploma	20	21	29	12	22
vmbo K met diploma	24	21	21	7	23
vmbo G met diploma	6	4	2	1	5
vmbo T met diploma	33	31	21	22	31
havo/vwo met diploma	4	4	1	8	4
Totaal (= 100%)	329.204	24.659	92.092	136	436.091

1. Niet gespecificeerd naar leerweg in het vmbo

Autochtone mbo-studenten blijken over de hele linie over de 'hoogste' vooropleiding te beschikken, niet-westers allochtone studenten over de laagste. Van alle niet-westers allochtone mbo-studenten blijkt 21 procent zonder (enig) vmbo-diploma het mbo ingestroomd te zijn. In absolute aantallen zijn dat er bijna 18.000.

4.3 Vooropleiding en opleidingsvarianten in het mbo

Hoe zijn mbo-studenten met een verschillende vooropleiding gespreid over de onderscheiden opleidingsvarianten? Overzicht 4.3 laat dat zien.

Overzicht 4.3 – Hoogste vooropleiding en opleidingsvarianten per 1-10-2009

	vmbo zonder diploma	havo/vwo zonder diploma	vmbo mét diploma	vmbo B mét diploma	vmbo K mét diploma	vmbo G mét diploma	vmbo T mét diploma	havo/vwo met diploma	totaal
<i>Niveau</i>									
niveau 1	23	1	1	1	0	0	0	1	3
niveau 2	48	8	16	56	16	7	6	9	24
niveau 3	17	19	39	30	37	23	21	19	27
niveau 4	12	72	44	13	47	70	73	71	47
Totaal (= 100%)	43.475	13.099	10.008	94.600	102.483	21.729	135.152	15.545	436.091
<i>Leerweg</i>									
bbl	27	14	60	34	22	13	12	36	23
bol-deeltijd	1	1	5	1	0	1	1	4	1
bol-voltime	69	84	26	64	76	85	85	58	74
examen deelnemer	3	1	9	2	2	1	2	2	2
Totaal (= 100%)	43.475	13.099	10.008	94.600	102.483	21.729	135.152	15.545	436.091
<i>Opleidingssector</i>									
economie	36	37	25	34	33	32	38	30	35
groen	4	5	3	6	6	8	4	7	5
techniek	36	29	42	30	29	26	26	35	30
zorg en welzijn	22	29	31	29	32	34	32	29	30
combinatie van sectoren	1	0	0	1	1	0	0	0	1
Totaal (= 100%)	43.475	13.099	10.008	94.600	102.483	21.729	135.152	15.545	436.091

1. Zonder specificering naar leerweg

Zoals te verwachten was zijn het vooral degenen zonder enig vmbo-diploma die een opleiding op de laagste *mbo-niveaus* volgen: 23 procent op mbo-niveau 1 en 48 procent op mbo-niveau 2. Ook gediplomeerde vmbo'ers van de Basisberoepsgerichte leerweg zijn relatief veel (56%) in een mbo-opleiding van niveau 2 terecht gekomen, maar deze groep is ook substantieel vertegenwoordigd op de niveaus 3 (30%). Studenten met een vooropleiding vmbo-kader zitten vooral op niveau 3 (37%) en niveau 4 (47%), terwijl vmbo-t'ers en ook havisten/vwo'ers grotendeels (meer dan 70%) een mbo-opleiding op niveau 4 volgen.

Wat *leerweg* betreft komen gediplomeerde vmbo'ers van de theoretische leerweg en van de gemengde leerweg relatief vaak (beide 85%) in een bol-opleiding terecht; dat geldt eveneens voor vwo'ers/havisten zonder diploma (84%). Opvallend is de relatief grote groep havisten/vwo'ers (36%) mét diploma die een bbl-opleiding blijken te volgen.

Studenten zonder enig diploma van het vmbo blijken in vergelijking met andere opleidingssectoren relatief ondervertegenwoordigd in de sector Zorg en Welzijn (22%).

4.4 Vooropleiding en studiesucces

Overzicht 4.4 laat zien wat het studiesucces is van mbo-studenten met uiteenlopende vooropleidingen.

Overzicht 4.4 – Diplomaresultaat en jaarresultaat naar vooropleiding

	(aantal mbo-verlaters)	diplomaresultaat	(aantal gediplomeerden + ongedipl. mbo-verlaters)	jaarresultaat
vmbo zonder diploma	16.355	52.5	21.951	53.5
havo/vwo zonder diploma	4.160	59.5	4.682	61.9
vmbo B met diploma	31.397	62.4	43.794	64.7
vmbo K met diploma	30.006	64.5	36.727	67.7
vmbo G met diploma	13.419	76.4	15.210	71.7
vmbo T met diploma	42.764	70.1	48.021	70.9
havo/vwo met diploma	6.210	70.0	6.685	70.4
Totaal (= 100%)	144.311	65.5	177.070	66.4

Globaal genomen blijken studenten over de hele linie hoger op studiesucces te scoren naar mate zij een ‘hoger’ vooropleidingsniveau hebben bereikt. Mbo-studenten zonder een vmbo-diploma scoren gemiddeld het laagst (diplomaresultaat 52.5; jaarresultaat 53.5), mbo-studenten met een vmbo-diploma van de gemengde leerweg het hoogst (diplomaresultaat 76.4; jaarresultaat 71.7). De scores van de andere vooropleidingscategorieën houden het midden tussen deze beide uitersten. Met andere woorden gemiddeld forse verschillen in het studiesucces van studenten met een uiteenlopend vooropleidingsniveau.

Overigens scoort ook de – in omvang geringe – categorie mbo-studenten met een havo/vwo-diploma hoog (diplomaresultaat 67.8; jaarresultaat (68.3), zij het gemiddeld lager dan mbo-studenten met een diploma van vmbo-G en vmbo-T.

4.5 Naar het volgende hoofdstuk: spiegelinformatie voor instellingen

Dit hoofdstuk heeft de betekenis van de contextvariabele vooropleiding laten zien. Het volgende hoofdstuk biedt ‘stuurinformatie’ waaraan afzonderlijke mbo-instellingen zich kunnen spiegelen, teneinde gericht eventuele verbeteracties te kunnen entameren. Dat bestaat niet alleen uit gegevens over het studiesucces in verschillende opleidingsvarianten en combinaties daarvan, maar betreft expliciet ook differentiaties naar vooropleiding in deze stuurinformatie.

5. Spiegelinformatie voor individuele mbo-instellingen

Het mbo is – zoals gezegd – een complexe onderwijssector. De in voorgaande hoofdstukken gepresenteerde cijfers laten de verschillen zien in studiesucces tussen verschillende opleidingsvarianten en tussen – naar vooropleiding onderscheiden – groepen studenten. Als zodanig geven ze een gedifferentieerd beeld van de situatie in het mbo. Deze cijfers volstaan echter voor mbo-instellingen niet om de praktijk in hun eigen instelling mee te vergelijken, teneinde gericht eventuele verbeteracties te entameren. Daarvoor zijn instellingen zelf te complex van samenstelling. Voor bruikbare spiegelinformatie zal zoveel mogelijk recht gedaan moeten zijn aan deze complexiteit. Gericht verbeteracties entameren vereist vergelijkingsmogelijkheden tot aan het niveau van opleidingen en van groepen studenten.

Eerder constateerden we dat het mbo minimaal 32 combinaties van opleidingsvarianten kent. Het zijn juist de successcores op deze combinaties van opleidingsvarianten die interessante spiegelinformatie bieden voor individuele onderwijsinstellingen. Afzonderlijke onderwijsinstellingen kunnen immers elk voor zich vergelijkingen maken tussen de score op de combinatie van opleidingsvarianten die zij 'in huis' hebben en de gemiddelde score op dezelfde combinatie van opleidingsvarianten. Op basis daarvan kunnen zij hun relatieve positie bepalen, verklaringen daarvoor genereren en zo nodig verbeteracties ondernemen¹⁵.

Introductie van de variabele vooropleiding maakt het voor instellingen bovendien mogelijk om die positie nader te specificeren naar dit cruciale contextgegeven, en dat per combinatie van opleidingsvarianten.

5.1 Studiesucces: combinaties van opleidingsvarianten

Overzicht 5.1 geeft het studiesucces weer voor elk van de 32 (naar opleidingssector, mbo-niveau en leerweg onderscheiden) combinaties van opleidingsvarianten¹⁶. De weergave beperkt zich tot het jaarresultaat. Voor een goed begrip en een juiste interpretatie zijn telkens ook de aantallen studenten weergegeven waarop de succescijfers betrekking hebben. Sommige combinaties van opleidingsvarianten zijn klein in omvang, andere groot.

15 Evenzeer geldt dat onderwijsinstellingen in principe hun relatieve positie kunnen bepalen ten opzichte van andere onderwijsinstellingen waarmee een vergelijking betekenisvol is.

16 In principe zou een en ander verfijnd kunnen worden tot op het niveau van afzonderlijke crebonummers.

Ter toelichting en als legenda het volgende.

Bol-opleidingen op mbo niveau 1 in de sector Groen boeken gemiddeld het *hoogste* jaarresultaat: 84.7.

Bbl-opleidingen op mbo niveau 4 in de sector Groen scoren gemiddeld het *laagst* op jaarresultaat: 57.4.

Binnen de sector *Economie* scoren bbl-opleidingen op niveau 1 het hoogst (jaarresultaat 70.6), en bbl-opleidingen op niveau 2 het laagst (jaarresultaat 57.7).

Binnen de sector *Groen* boeken bol-opleidingen op niveau 1 dus de hoogste score (jaarresultaat 84.7) en bbl-opleidingen op niveau 4 de laagste (jaarresultaat 57.4).

De bol-opleidingen op niveau 1 in de *Zorg en Welzijn* boeken binnen de sector met 80.3 gemiddeld het hoogste jaarresultaat.

Voor een goed begrip is het wel van belang om bij de interpretatie van de cijfers rekening te houden met de omvang van de studentenpopulatie waarop de cijfers betrekking hebben. Zo kennen bijvoorbeeld bol-opleidingen op mbo-niveau 1 in de sector Groen slechts een gering aantal deelnemers (137) waarop het – relatief hoge – jaarresultaat is berekend, terwijl het in bijvoorbeeld bbl-opleidingen op niveau 3 (ook een hoog jaarresultaat) relatief veel deelnemers (6.523) betreft.

Overzicht 5.1 – Studiesucces voor combinaties van opleidingsvarianten 2008-2009

nr.	Combinatie van opleidingsvarianten		(aantal gediplomeerden + ongedipl. mbo-verlaters)	jaarresultaat
Economie				
1	niveau 1	bbl	453	70,6%
2		bol	1.133	69,8%
3	niveau 2	bbl	6.556	57,7%
4		bol	14.034	65,3%
5	niveau 3	bbl	5.218	59,5%
6		bol	10.014	61,3%
7	niveau 4	bbl	2.515	67,2%
8		bol	22.252	70,0%
Groen				
8	niveau 1	bbl	174	78,7%
10		bol	137	84,7%
11	niveau 2	bbl	1.104	67,1%
12		bol	1.258	73,5%
13	niveau 3	bbl	797	69,6%
14		bol	1.790	73,0%
15	niveau 4	bbl	277	57,4%
16		bol	2.723	67,6%
Techniek				
17	niveau 1	bbl	1.639	65,1%
18		bol	4.161	58,8%
19	niveau 2	bbl	14.411	64,4%
20		bol	4.185	61,3%
21	niveau 3	bbl	6.523	74,3%
22		bol	1.749	68,7%
23	niveau 4	bbl	1.550	68,3%
24		bol	13.926	65,9%
Zorg en welzijn				
25	niveau 1	bbl	30	73,3%
26		bol	552	80,3%
27	niveau 2	bbl	1.579	63,6%
28		bol	9.145	66,6%
29	niveau 3	bbl	3.479	66,3%
30		bol	12.461	64,8%
31	niveau 4	bbl	2.655	70,6%
32		bol	19.198	70,9%

Individuele mbo-instellingen kunnen hun eigen successcores op elk van de combinaties van opleidingsvarianten vergelijken met de gemiddelde scores die in bovenstaand overzicht zijn gepresenteerd. In principe is het daarnaast mogelijk om vergelijkingen te maken met de scores bij andere instellingen als ook met de scores op andere combinaties van opleidingsvarianten binnen de eigen instelling.

5.2 Zo realistisch mogelijke spiegelinformatie: instellingsrapportages

Het voorafgaande levert relevante spiegelinformatie, op grond waarvan instellingen kunnen traceren waar verder gewerkt dient te worden aan verbeterde prestaties.

Een stap verder is het indien instellingen spiegelinformatie ook ontlene aan successcores per studentcategorie, om op basis daarvan verbeteracties zoveel mogelijk ook 'op maat' van studenten te kunnen initiëren. Studiesucces is sterk gerelateerd aan de vooropleiding van mbo-studenten, zoals in vorige hoofdstukken duidelijk wordt. Daarom is in de afzonderlijke instellingsrapportages het voorgaande overzicht 5.1 niet alleen sec instellingsspecifiek weergegeven, maar ook nog eens gespecificeerd per vooropleidingscategorie¹⁷.

Zich spiegelend aan het gemiddelde zou een onderwijsinstelling met andere woorden binnen een combinatie van opleidingsvarianten de lat hoger kunnen leggen voor degenen met een vmbo-diploma dan voor degenen zonder. Uiteraard is het voor individuele onderwijsinstellingen ook hier mogelijk zich te spiegelen aan de successcores van andere instellingen voor vergelijkbare groepen studenten in dezelfde combinatie van opleidingsvarianten alsmede aan andere successcores binnen de eigen instelling.

Kernidee achter de instellingsrapportages met instellingsspecifieke gegevens is vooralsnog dat vergelijkingen kunnen worden gemaakt binnen de eigen instelling, en tevens dat vergelijkingen kunnen worden gemaakt met de scores van (andere) instellingen waarmee men zich wenst te vergelijken.

De instellingsrapportages zijn zodanig opgebouwd dat in het eerste deel daarvan (gedifferentieerde) instellingsspecifieke resultaatcijfers voor de betrokken instelling zijn gepresenteerd, inclusief de vergelijking van instellingsscores met de gemiddelde scores van het soort instelling (roc-aoc-vakinstelling) en van het gehele mbo.

In het tweede deel van de instelling zijn voor een adequate interpretatie van de resultaatcijfers, instellingsspecifieke cijfers over de samenstelling van de studentenpopulatie gepresenteerd.

17 In principe geldt dit ook voor verfijningen naar andere studentkenmerken (zoals bijv. etniciteit) en/of contextkenmerken (zoals bijv. regio of wijk).

6. Het ‘verhaal’ achter de cijfers

De voorgaande hoofdstukken geven een dwarsdoorsnee van de mbo-sector en het studiesucces in het mbo. De aandacht heeft zich daarbij met name geconcentreerd op mbo-studenten waarvan de vooropleiding bekend is.

Afgezien van het feit dat dit van belang is voor een realistisch beeld van het mbo in Nederland, focust het rapport primair op stuurinformatie waarmee afzonderlijke mbo-instellingen zo gedifferentieerd mogelijk hun eigen studiesucces kunnen bepalen, gerelateerd aan het gemiddelde studiesucces in het gehele mbo en aan dat van andere mbo-instellingen op onderscheiden combinaties van opleidingsvarianten. Het leidend motief van dit rapport is dat het kan dienen als aanzet voor verbeteracties door mbo-instellingen.

Met voor het eerst in de benchmark mbo de focus op mbo-studenten waarvan de vooropleiding bekend is en de introductie van vooropleiding als belangrijke contextvariabele, is een nieuwe stap gezet in de verdere ontwikkeling van de bouwsteen studiesucces in de benchmark. Als zodanig kan deze rapportage als een (tussentijdse) nulmeting beschouwd kunnen worden.

De in het rapport gepresenteerde cijfers leveren tevens empirische ingrediënten voor het ‘verhaal’ achter de cijfers. In dit laatste hoofdstuk presenteren we een aantal elementen van dit ‘verhaal’. Het verhaal zelf zal, op grond van de cijfers en tegen de achtergrond van de context en de fase van ontwikkeling waarin de instelling zich bevindt, op een realistische manier door en binnen de instelling zelf geconstrueerd dienen te worden.

6.1 Succes gedefinieerd als kwalificatie- of studiesucces

Voor een juist begrip van de cijfers wijzen we allereerst op het feit dat succes volgens deze cijfers alléén gedefinieerd is in termen van kwalificatie- of studiesucces. Dit impliceert een relativering, omdat de betekenis van het mbo i.c. mbo-instellingen zich in principe niet alleen beperkt tot het succesvol opleiden van haar deelnemers naar diploma's i.c. het behalen van formeel erkende kwalificaties. De prestaties van het mbo kunnen zich namelijk ook uitstrekken tot bijdragen aan de competentieontwikkeling van deelnemers die leiden tot onderdelen van formele kwalificaties i.c. deelkwalificaties of certificaten en zelfs tot competenties of resultaten die geen onderdeel uitmaken van formele kwalificaties maar maatschappelijk wél relevant zijn. Ofschoon

ook dit belangrijke elementen in de studieprestaties van het mbo zijn, maken zij geen onderdeel uit van het hier gemeten studiesucces.

6.2 Succescijfers in verschillende contexten

Het mbo in Nederland is op een wijze georganiseerd die maakt dat de contexten waarin mbo-instellingen opereren nogal verschillen. Karakteristiek wat dit betreft is de sterk regio-gebaseerde organisatie van het mbo in Nederland.

De regionalisering impliceert verschillendsoortige 'toeleverings- en afname'-domeinen voor mbo-instellingen, met in principe structurele consequenties voor hun prestatiepotentieel. Toeleveringsdomeinen hebben primair betrekking op de bevolkingssamenstelling in de regio alsmede op de regionale opleidings- en scholingsinfrastructuur i.c. met name vmbo-scholen die als toeleverancier van deelnemers fungeren. Afname-domeinen hebben primair betrekking op de structuur van de werkgelegenheid in de regio en ook op de regionale opleidingsinfrastructuur i.c. met name hbo-instellingen die als afnemer van deelnemers fungeren.

Afhankelijk van de regio worden mbo-instellingen geconfronteerd met structureel verschillende contexten, een gegeven dat behoorlijk vertekenend kan uitwerken op hun studiesucces. De cijfers illustreren dat onder meer aan de hand van verschillen in studiesucces tussen mbo-studenten met een verschillende vooropleiding en een verschillende etnische herkomst.

6.3 Bijdrage aan de kenniseconomie

Verreweg het grootste deel – ruim tweederde – van de deelnemerspopulatie in het mbo volgt een opleiding op niveau 3 of 4. Dit gevoegd bij het gegeven dat ongeveer de helft van alle op niveau 4 gediplomeerden doorstroomt naar het hbo tekent de bijdrage van het mbo aan de kenniseconomie.

Omdat op dit moment een systeem ontbreekt op grond waarvan 'toegevoegde waarde' berekend kan worden en gegeven de tweevoudige taakstelling van het mbo om zowel de 'onderkant' als de 'bovenkant' van de studentpopulatie adequaat te bedienen, dient het studiesucces van het mbo gedifferentieerd beschouwd te worden.

In aansluiting daarop dient geattendeerd te worden op de betekenis van het mbo in het kader van een *leven lang leren*. Dit rapport concentreert zich op mbo-studenten waarvan de voorop-

leiding bekend is. Ruim 100.000 mbo-deelnemers blijven daardoor buiten beschouwing: 88 procent daarvan blijkt 23 jaar of ouder¹⁸, en 73 procent daarvan volgt een opleiding in de bbl.

6.4 Drempelloze instroom

Het mbo is in principe toegankelijk voor alle categorieën deelnemers, ongeacht het niveau van hun vooropleiding: de drempelloze instroom. Afhankelijk van regio heeft dit consequenties voor de deelnemerspopulatie van mbo-instellingen en voor succesansen van deelnemers¹⁹. Weliswaar lijkt de ene mbo-instelling op dit punt in de praktijk een 'ruimhartiger' beleid te voeren dan de andere, en is in sommige gevallen sprake van domeinverdelingsafspraken tussen mbo-instellingen. Dat neemt niet weg dat mbo-instellingen met verschillend samengestelde deelnemerspopulaties te maken hebben.

Dit rapport laat zien hoe sterk met name het vooropleidingsniveau van deelnemers van invloed is op hun succeskans. De succescijfers van mbo-instellingen worden beïnvloed door de mate waarin hun deelnemerspopulatie bevolkt wordt door deelnemers met een laag vooropleidingsniveau. Interessant is dat er kennelijk twee kritieke breekpunten aan te wijzen zijn: in de eerste plaats een vooropleiding zonder vmbo-diploma en in de tweede plaats een vooropleiding onder het niveau vmbo-G.

Opvallend is overigens dat de cijfers in dit rapport zelfs voor mbo-studenten zonder vmbo-diploma op de mbo-niveau 3 en 4 studiesucces laten zien. Hoewel het om relatief geringe aantallen gaat, wijst dit toch ook op succesvolle opstroom tussen niveaus binnen het mbo.

Vanuit een vergelijkend perspectief ligt het voor de hand om expliciet rekening te houden met de samenstelling van de deelnemerspopulatie naar vooropleiding. In de toekomst zou de ontwikkeling in Nederland van een systeem van 'toegevoegde waarde'-berekening à la ECVET daarbij behulpzaam kunnen zijn²⁰: succescijfers zouden bepaald moeten kunnen worden door koppeling van het mbo-uitstroomniveau aan het niveau van hun vooropleiding.

18 Vgl. voor nadere analyses de binnenkort verschijnende publicatie: Eimers, T., E. Keppels en A. Jager, De bbl als leerweg voor volwassenen. Een kwantitatieve analyse van deelnemers van 23 jaar en ouder in de beroepsbegeleidende leerling van het mbo, KBA/ECBO, Nijmegen. 's Hertogenbosch (in druk).

19 De verwachting is dat tengevolge van de wettelijke verlenging van de kwalificatieplicht per augustus 2007, het aandeel met een laag vooropleidingsniveau de komende jaren over de hele linie zal stijgen.

20 ECVET is een Europees transfersysteem voor leerresultaten i.c. overdraagbare kredietpunten ('credits') in het beroeps onderwijs.

6.5 Tot slot: naar instellingsprofielen en cohortmetingen

Het geheel overziend, met name waar het gedifferentieerde cijfers over studiesucces in combinaties van opleidingsvarianten en naar deelnemerskenmerken (zoals vooropleiding) betreft, kan geconstateerd worden dat ook spiegelinformatie alleen functioneel is voor verbeteracties wanneer die betekenisvol gepresenteerd kan worden. De consequentie daarvan is drieërlei:

In de eerste plaats ligt het voor de hand om per afzonderlijke mbo-instelling zo inzichtelijk mogelijk haar eigen scores te laten zien op het (naar combinatie van opleidingsvarianten, en vooropleiding) gedifferentieerde studiesucces. Daartoe zijn er dus voor elke instelling afzonderlijk instellingsspecifieke rapportages opgesteld.

In de tweede plaats is het van belang om deze gegevens zo veel mogelijk te verrijken met informatie over andere dimensies die voor instellingen van belang zijn om hun prestaties te kunnen bepalen, en op grond daarvan zij zonedig 'maatwerk'-verbeteracties kunnen ondernemen. Denk daarbij bijvoorbeeld aan studieduur, opleidingsswitches, en de (positieve danwel negatieve) effecten daarvan in termen van studiesucces.

In de derde plaats is het aan te bevelen om de mogelijkheden van een cohort-benadering te verkennen. Nu zijn succescijfers ontleend aan een vergelijking op geaggregeerd niveau van de stand van zaken op tijdstip t en tijdstip $t+1$. Met behulp van een cohort-benadering zouden niet alleen verschillen in posities van een zelfde cohort tussen twee peildata gemeten kunnen worden, maar tevens het opleidingsverloop zelf tussen peildata alsmede de leer- en arbeidsloopbaan ná verlaten van het mbo. Na zorgvuldige afbakening van de te volgen cohorten, zou het opleidingsverloop zelf in hoge mate gereconstrueerd kunnen worden op grond van DUO-gegevens. Voor de leer- en arbeidsloopbaan ná verlaten van het mbo zou een verbinding gelegd kunnen worden met het SIS-informatiesysteem van ROA en CBS-databestanden.

Bijlage 1 – Jaarresultaat per mbo-instelling: 2008-2009 en 2007-2008 (vooropleiding bekend)

	Jaarresultaat	
	2008-2009	2007-2008
00GT ROC Albeda College	58,8%	54,3%
01AA Landstede	69,1%	65,3%
01IC AOC Oost	62,1%	65,9%
01NJ AOC Onderwijsgroep Noord (Terra)	74,3%	72,1%
01OE Wellantcollege	70,5%	65,6%
02KF SintLucas ¹	-	73,2%
02OV Leidse Instr Makers School	79,4%	71,7%
02PA Mediacollege Amsterdam	53,1%	56,2%
02PG Hout en Meubileringscollege	68,6%	69,0%
02PK Nimeto SGM v Mbo Kmbo	73,8%	66,5%
02PN C I B A P	66,2%	62,4%
04CY ROC Rivor	70,0%	69,2%
04EM Amarantis onderwijsgroep	60,3%	59,1%
04EU ROC Kop v Noord-Holland	69,0%	68,0%
04FO ROC Koning Willem I	64,0%	64,3%
04NZ Soma College	86,9%	88,4%
05DZ De Eindhovense School ¹	-	64,2%
05EA Scheepvaart en Transport College	63,7%	63,2%
05EL ROC Westerschelde	69,3%	68,2%
08PG ROC Friese Poort	72,6%	68,6%
09MR Hoornbeek College	84,0%	82,0%
11UL Edudelta Onderwijsgroep	64,4%	67,5%
12VI AOC Friesland	73,5%	73,2%
13US AOC De Groene Welle	68,0%	69,6%
14NZ Menso Alting College Mbo	74,4%	80,1%
14YD AOC Holland Accent College	73,1%	71,7%
17WH SVO Opl vd Vleessector	69,6%	67,8%
18XX Berechja College	50,0%	77,8%
20MQ ROC Da Vinci College	62,2%	63,9%
21CS Citaverde College	59,2%	59,8%
21CY AOC West Brabant (Prinsentuin)	77,3%	72,8%
23JA Grafisch Lyceum R'dam	61,9%	61,5%
23KG Grafisch Lyceum Utrecht	66,9%	54,5%
24ZZ ROC Graafschap College	74,8%	74,6%
25EF AOC Clusius College	71,5%	75,8%
25GV AOC Aeres (Groenhorst)	75,0%	73,3%
25LF ROC Rijn IJssel College	64,6%	64,2%
25LG ROC Friesland College	65,0%	61,7%
25LH ROC Midden Nederland	65,3%	63,8%
25LJ ROC Ter AA	63,3%	61,9%
25LN ID College	63,2%	61,1%
25LP ROC Zadkine	58,1%	57,4%
25LR ROC Flevoland	58,8%	60,6%
25LT ROC Gilde Opleidingen	73,8%	71,9%
25LU ROC Alfa College	65,8%	65,9%
25LV ROC de Rooi Pannen/tot 2006brabantgroep	71,0%	67,6%
25LW ROC Noorderpoortcollege	67,7%	66,6%
25LX ROC West Brabant	67,5%	69,2%
25LZ ROC Midden Brabant	66,0%	65,1%
25MA ROC Leiden	60,0%	58,2%
25MB ROC Eindhoven	70,0%	66,7%
25PJ ROC Deltion College	68,5%	66,3%
25PL ROC Leeuwenborgh	66,9%	65,5%
25PM ROC Onderwijsgroep A12	63,1%	60,6%

	Jaarresultaat	
	2008-2009	2007-2008
25PN ROC Nijmegen eo	61,5%	58,4%
25PT ROC Horizon College	68,2%	69,3%
25PU ROC Arcus College	64,2%	64,4%
25PV ROC Zeeland	72,5%	68,8%
25PW ROC Drenthe College	69,7%	67,8%
25PX ROC Nova College	67,0%	66,7%
25PZ ROC van Amsterdam	63,6%	58,9%
25RA Regio College Zaanstreek-Waterland	65,8%	60,9%
26CC Helicon Opleidingen	68,9%	68,9%
27DV ROC AVENTUS	67,2%	67,3%
27GZ ROC de Mondriaan	65,3%	61,8%
27YU ROC van Twente	75,8%	73,0%
28DE ROC De Leijgraaf	71,7%	71,2%
Totaal	66,4%	64,6%

1. In verband met fusie (naar één Brinnr.) geen cijfers voor 2008-2009.

Bijlage 2 – Definiëring van indicatoren voor studiesucces: jaarresultaat en diplomaresultaat

Succesindicatoren

Een onderdeel van de Benchmark MBO is de meting van – aantoonbaar – studiesucces. Eén aspect van studiesucces is af te lezen aan diploma's die deelnemers aan mbo-opleidingen hebben behaald. Voor het bepalen van 'studiesucces' aan de hand van behaalde diploma's worden twee indicatoren gebruikt.

- *Jaarresultaat*
- *Diplomaresultaat*

Over deze twee succesindicatoren wordt gerapporteerd op twee aggregatieniveaus:

- mbo-sector
- instelling

Perspectieven

De succesindicatoren van de benchmark kijken naar studiesucces elk vanuit een verschillend gezichtspunt.

- Jaarresultaat (instellingssucces) vanuit het perspectief van instellingen
- Diplomaresultaat (deelnemerssucces) vanuit het perspectief van de deelnemer

Bij de indicator *jaarresultaat* (instellingssucces) is het perspectief dat van de *instellingen* waar deelnemers zijn ingeschreven, maatgevend voor de bepaling van studiesucces: het gaat om *alle gediplomeerden* in een jaarperiode, zowel gediplomeerden die de instelling hebben verlaten als gediplomeerden die nog steeds bij de instelling staan ingeschreven. De prestaties van instellingen staan centraal.

Bij de indicator *diplomaresultaat* (deelnemerssucces) is het perspectief van de deelnemer zelf maatgevend voor de bepaling van studiesucces: het gaat om deelnemers i.c. schoolverlaters die de mbo-instelling of het mbo verlaten hebben met een diploma, ongeacht wanneer dat diploma is behaald. De prestaties van deelnemers staan centraal.

Het aandeel voortijdig schoolverlaters is niet identiek aan het supplement van diplomaresultaat (deelnemerssucces):

- bij de bepaling van het aantal voortijdig schoolverlaters worden deelnemers van 23 jaar en ouder buiten beschouwing gelaten, in de benchmark telt deze groep wél mee;
- in de definitie van voortijdig schoolverlaters gaat het om deelnemers die het mbo hebben verlaten zonder startkwalificatie. Hieronder vallen dus ook alle mbo-verlaters die (uitsluitend) een diploma van niveau 1 hebben behaald. In de benchmark worden diploma's van niveau 1 wél meegeteld bij de succesbepaling.

In het navolgende wordt nader ingegaan op de definities van de succesindicatoren.

Analyse BRON-gegevens

Voor het bepalen van studiesucces zijn onder meer gegevens nodig over inschrijvingen en behaalde diploma's van deelnemers. Hiervoor wordt gebruik gemaakt van door Cfi verrijkte BRON-bestanden op basis van de BION-éécijferdefinities MBO. De aansluiting op de BION-éécijferdefinities verzekert een eenduidige interpretatie van basisgegevens in BRON voor beleidsdoeleinden in het algemeen, maar is ook voor de bepaling van studiesucces van belang. Bijvoorbeeld wanneer deelnemers zijn ingeschreven bij meer dan één opleiding bij verschillende instellingen of wanneer zij meerdere diploma's hebben behaald. Dan is een eenduidige toewijzing nodig.

Het studiesucces van deelnemers wordt bepaald door de Cfi-BRON-BION-éécijfergegevens voor inschrijvingen en behaalde diploma's te analyseren aan de hand van de definities van de twee succesindicatoren.

Voor elke succesindicator wordt een deelnemer éénmaal geteld, met maximaal één inschrijving en één behaald diploma per deelnemer.²¹

Meetmomenten

Voor de succesanalyses zijn gegevens nodig over een zeker tijdsverloop. Vooralsnog wordt uitgegaan van twee meetmomenten over een periode van een jaar, aansluitend op de gegevens in de (verrijkte) zogenoemde definitieve BRON-foto's van twee opeenvolgende jaren.

Voor de meting van studiesucces van deelnemers wordt uitgegaan van de volgende meetmomenten:

- 1 oktober van een bepaald jaar (jaar t)
- 1 oktober in het daaropvolgende jaar (jaar t+1).

Deze meetmomenten zijn van belang voor de bepaling van het studiesucces volgens elk van de twee indicatoren.

Er wordt steeds gekeken naar resultaten van deelnemers in een teljaar (1 oktober van een bepaald jaar t – 1 oktober in het daaropvolgende jaar t+1). Ook worden meegeteld gediplomeerden die ná meetmoment 1-10 van jaar t ingeschreven zijn en vóór meetmoment 1-10 van jaar t+1 uitgeschreven zijn.

Bekostigde deelnemers, niet-bekostigde deelnemers, examendeelnemers. Voor elke indicator worden deelnemers met een bekostigde inschrijving, niet-bekostigde inschrijving (niet zijnde contractdeelnemers) en examendeelnemers meegeteld.

Zolang er een geldige inschrijving is (als bekostigde, als niet-bekostigde of als examendeelnemer) wordt de deelnemer niet als instellingsverlater respectievelijk mbo-verlater beschouwd.

²¹ Daartoe wordt in eerste instantie aangesloten op de éécijfergegevens in de Cfi-BRON-BION-bestanden (hoofdschrijvingen en hoofddiploma's). Vervolgens wordt bij meerdere diploma's per deelnemer gekozen voor het diploma van het hoogste opleidingsniveau, respectievelijk het meest recent behaalde.

De succesdefinities

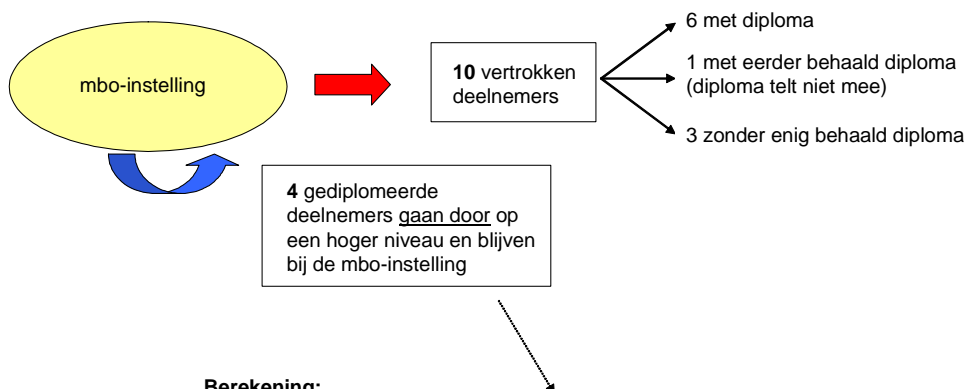
Jaarresultaat (instellingssucces) wordt op een andere manier gedefinieerd als diplomaresultaat (deelnemerssucces).

Jaarresultaat (instellingssucces) geeft de verhouding weer tussen het *totaal* aantal mbo-ge diplomaerden in een bepaald jaar en ditzelfde aantal vermeerderd met de deelnemers, die de instelling in dezelfde periode zonder diploma hebben verlaten.

De formule voor jaarresultaat (instellingssucces) *per instelling* is:

$$\frac{(A) \text{ aantal gediplomeerde deelnemers van instelling in jaarperiode}}{(A) \text{ aantal gediplomeerde deelnemers van instelling in jaarperiode} + (B) \text{ het aantal ongediplomeerde instellingsverlaters}}$$

De uitkomst $A / (A + B)$ wordt uitgedrukt als een percentage. Ter illustratie dient het volgende plaatje:



Berekening:

$$\frac{A}{A + B} = \frac{6 + 4}{(6 + 4) + (3 + 1)} = 71,4\%$$

De definitie op *sectorniveau* (dus voor de gehele mbo-sector) ligt in het verlengde hiervan en luidt als volgt:

$$\frac{(A) \text{ aantal gediplomeerde deelnemers van mbo-sector in jaarperiode}}{(A) \text{ aantal gediplomeerde deelnemers van mbo-sector in jaarperiode} + (B) \text{ aantal ongediplomeerde mbo-verlaters}}$$

De uitkomst $A / (A + B)$ wordt uitgedrukt als een percentage.

Diplomaresultaat (deelnemerssucces) geeft de verhouding tussen het aantal deelnemers (over een jaar gemeten) dat de instelling met een mbo-diploma verlaat (ongeacht het moment van het behalen ervan) en het totaal aantal bij de instelling vertrokken deelnemers.

De formule voor diplomaresultaat (deelnemerssucces) *per instelling* is:

$$\frac{(C) \text{ aantal gediplomeerde instellingsverlaters}}{(D) \text{ alle instellingsverlaters}}$$

De uitkomst C / D wordt uitgedrukt als een percentage. Ter illustratie dient het volgende plaatje:



Berekening:

$$\frac{C}{D} = \frac{6 + 1}{(6 + 1) + 3} = 70,0\%$$

De definitie op *sectorniveau* (dus voor de gehele mbo-sector) ligt in het verlengde hiervan en luidt als volgt:

$$\frac{(C) \text{ aantal gediplomeerde mbo-verlaters}}{(D) \text{ alle mbo-verlaters}}$$

De uitkomst C / D wordt uitgedrukt als een percentage.

Uitsplitsing van succescijfers

De belangrijkste uitsplitsingen van de succescijfers zijn die naar kenmerken van opleidingsvarianten:

- opleidingsniveau
- leerweg
- opleidingssector

Uitsplitsing. Voor elke indicator kunnen resultaten worden uitgesplitst naar bepaalde opleidingskenmerken.

Uitsplitsingen naar de opleidingskenmerken opleidingsniveau en opleidingssector hebben betrekking op het behaalde diploma (bij ongediplomeerden op de gevolgde opleiding). Uitsplitsingen naar het opleidingskenmerk leerweg hebben betrekking op de gevolgde leerweg.