

Kees Meijer
Erik Keppels

Inzet FES-middelen 2007

Innovatie in het middelbaar beroepsonderwijs



INZET FES-MIDDELEN 2007

Inzet FES-middelen 2007

Innovatie in het middelbaar beroepsonderwijs

Kees Meijer
Erik Keppels

Nijmegen, maart 2008

Deze publicatie is te bestellen bij het Kenniscentrum Beroepsonderwijs Arbeidsmarkt
Postbus 1422
6501 BK Nijmegen
Tel: 024 – 365 35 20
Fax: 024 – 365 34 93
E-mail: info@kenniscentrum-ba.nl

CIP-GEGEVENS KONINKLIJKE BIBLIOTHEEK DEN HAAG

Kees Meijer
Erik Keppels

Inzet FES-middelen 2007. Innovatie in het middelbaar beroepsonderwijs. Nijmegen:
Kenniscentrum Beroepsonderwijs Arbeidsmarkt.
ISBN 978-90-77202-41-8
NUR 840

© 2008 Kenniscentrum Beroepsonderwijs Arbeidsmarkt, Nijmegen

Behoudens de in of krachtens de Auteurswet van 1912 gestelde uitzonderingen mag niets uit deze uitgave worden vermenigvuldigd en/of openbaar gemaakt door middel van druk, fotokopie, microfilm of op welke andere wijze dan ook, en evenmin in een retrieval systeem worden opgeslagen, zonder de voorafgaande schriftelijke toestemming van KBA Nijmegen.

No part of this book/publication may be reproduced in any form, by print, photoprint, microfilm or any other means without written permission from the publisher.

Inhoud

1 Doel en opbouw van deze notitie	1
2 De FES-regeling: kader en onderzoek	4
2.1 FES-middelen, Innovatiebox en Stagebox	4
2.2 Onderzoek naar de inzet van de FES-middelen 2007	5
3 Inzet FES-middelen 2007	8
3.1 Het beschikbaar FES-budget 2007	8
3.2 FES-middelen per instelling in de responsegroep	8
3.3 Cofinanciering	9
3.3.1 Omvang van de cofinanciering	9
3.3.2 Bronnen van de cofinanciering	11
3.4 Inzet FES-middelen 2007 (inclusief cofinanciering)	13
3.4.1 Verdeling FES-middelen 2007 (inclusief cofinanciering) over 2007 en 2008	13
3.4.2 Vergelijking verwachte inzet met feitelijke inzet FES-middelen 2007	15
3.5 Verdeling FES-middelen (inclusief cofinanciering) over de FES-doelen	16
3.6 Activiteiten en eerste resultaten per doel	21
3.6.1 Doel 1.1: het ontwikkelen van les- en examenmateriaal voor competentiegericht beroepsonderwijs	21
3.6.2 Doel 1.2: het investeren in kennis van docenten over het bedrijfsleven door docentenstages	23
3.6.3 Doel 1.3: het aanjagen van de instroom van zwakkere groepen tot 23 jaar in maatwerktrajecten	25
4 Samenvatting en conclusies	28
4.1 Samenvatting	28
4.2 Conclusies	33
Literatuur	36

1 Doel en opbouw van deze notitie

Deze notitie heeft betrekking op de inzet van en de eerste resultaten behaald met de aan instellingen voor middelbaar beroepsonderwijs in 2007 ter beschikking gestelde middelen uit het Fonds Economische Structuurversterking (FES).

Het FES – dat gevoed wordt uit de aardgasbaten - is bedoeld om de Nederlandse economische structuur te versterken op het gebied van zowel milieu, duurzaamheid, mobiliteit, ruimte en monumenten als op het terrein van kennis, innovatie en onderwijs. Sinds 2005 zijn de FES-middelen mede bedoeld om te investeren in de kennis-economie. Met deze optie werd een directe link gelegd naar innovaties binnen het (beroeps)onderwijs.

In 2006 zijn voor de eerste keer FES-middelen toegewezen aan het ministerie van Onderwijs, Cultuur en Wetenschap. Een FES-toekenning is in principe een éénmalige, additionele investering op een bepaald onderwerp. Per toekenning worden er na te streven kwantitatieve en kwalitatieve resultaten aangegeven. Via een toevoeging aan de, ook in 2006 ingestelde, Innovatiebox (zie paragraaf 2.1 voor een nadere toelichting op deze box) kwamen FES-middelen ter beschikking voor de ROC's, de AOC's en de vakscholen. Voor een overzicht van inzet van en resultaten met de FES-middelen 2006 wordt verwezen naar Meijer en Keppels, 2007.

De FES-middelen die zijn toegewezen aan het ministerie van OCW maken deel uit van de FES-bijdrage die in het kader van het project "Beroepsonderwijs in bedrijf" ter beschikking is gesteld. Dit project is gericht op het bewerkstelligen van een betere aansluiting tussen het beroepsonderwijs en het bedrijfsleven. Het betreft een integrale aanpak met de volgende elementen:

- A. Het realiseren van leerwerktrajecten voor kwetsbare groepen tot 23 jaar op de arbeidsmarkt, docentenstages in het bedrijfsleven en les- en examenmateriaal (ministerie van Onderwijs, Cultuur en Wetenschap);
- B. Een fonds voor samenwerkingsverbanden van bedrijven en scholen ter stimulering van innovatieve leerwerktrajecten (ministerie van Economische Zaken);
- C. Het investeren in EVC-procedures (de projectdirectie Leren en Werken, waarin de ministeries van Sociale Zaken en Werkgelegenheid en van OCW samenwerken);

In het voorjaar van 2007 heeft het kabinet een besluit genomen over de toekenning van de FES-middelen 2007/2008. Als onderdeel daarvan is besloten dat de toekenning van deze FES-middelen in twee tranches verloopt. Redenen hiervoor zijn de onzekerheid over de effectiviteit van de diverse elementen van het project, het belang

te experimenteren en de samenloop van de financiering van leermiddelen, docentstages en maatwerk-trajecten / leer-werkplaatsen uit de FES-middelen 2007 met de investeringen gedaan met de FES-middelen 2006. De helft van het toegekende budget 2007/2008, de eerste tranche, komt ter beschikking in 2007; het andere deel, de tweede tranche, in 2008. De tweede tranche komt beschikbaar na een positieve evaluatie – onderzoek uit te voeren in 2008 - van de inzet van de middelen uit de eerste tranche.

Op verzoek van het ministerie van Onderwijs, Cultuur en Wetenschap heeft het Kenniscentrum Beroepsonderwijs Arbeidsmarkt (KBA) Nijmegen een onderzoek uitgevoerd naar de inzet van en eerste resultaten met de FES-middelen 2007.

In de zomer van 2007 is vanuit het FES de eerste tranche van de FES 2007/2008 ter beschikking gekomen voor de instellingen voor middelbaar beroepsonderwijs. De 42 ROC's, 11 AOC's, 14 vakscholen en 4 hogescholen¹ kregen samen een bedrag van € 71,75 miljoen om hun onderwijs te innoveren, dat wil zeggen om – in aansluiting op de doelen van de FES-regeling - materiaal voor competentiegericht beroepsonderwijs te ontwikkelen, docentenstages te organiseren en maatwerk-trajecten aan zwakkere groepen aan te bieden.

De informatie in deze notitie heeft uitsluitend betrekking op de FES-middelen 2007/2008 (eerste tranche). Dat wil zeggen op de FES-middelen die de scholen in 2007 hebben ontvangen. Zowel om de wat lange omschrijving 'FES-middelen 2007/2008 (eerste tranche)' te vermijden als om aan te sluiten op de in het rapport over de FES-middelen 2006 ingevoerde terminologie is er voor gekozen om de aanduidingen 'FES-middelen 2007' of 'FES-budget 2007' te gebruiken (zie ook de kaders hieronder).

Deze notitie bestaat uit drie delen. In paragraaf 2 wordt de FES-regeling en de context waarbinnen dit uitgevoerd wordt kort toegelicht.

In paragraaf 3 komen aan de orde: de verdeling van de FES-middelen over de ROC's, AOC's en vakscholen; de omvang en de bronnen van de eraan toegevoegde cofinanciering; de verdeling van de middelen over de drie FES-doelen; per doel de activiteiten die met deze middelen worden gefinancierd en de eerste resultaten, met name de aantallen docentenstages en maatwerktrajecten.

De afsluitende paragraaf 4 bevat de samenvatting en de conclusies.

1 Voor informatie over deze hogescholen, zie paragraaf 2.2.

Over de in deze notitie gebruikte aanduiding 'FES-2007'

Deze rapportage heeft betrekking op de budgetten die de instellingen voor middelbaar beroepsonderwijs in het kalenderjaar 2007 vanuit de FES-regeling hebben ontvangen. Deze worden in de tekst aangeduid als '*FES-middelen 2007*' of als '*FES-budget 2007*'. Voor de goede orde wordt opgemerkt dat de FES-middelen 2007 zowel in het jaar 2007 als in het jaar 2008 ingezet mogen worden.

Instellingen hebben ook in het jaar 2006 FES-middelen ontvangen. Deze mogen zowel in dat jaar als in 2007 uitgegeven worden. De inzet van de FES-middelen 2006 in het jaar 2007 vallen volledig buiten het raam van deze notitie.

Bepalend voor de aanduiding FES-2006 of FES-2007 is dus steeds het jaar waarin de middelen ontvangen zijn.

Over de nummering van de FES-doelen

De FES-regeling kent drie doelen. In aansluiting op de door de MBO raad in 2006 ingevoerde conventie worden deze aangeduid als respectievelijk doel 1.1 (ontwikkelen les- en examenmateriaal), doel 1.2 (organiseren docentenstages) en doel 1.3 (realiseren maatwerktrajecten).

2 De FES-regeling: kader en onderzoek

2.1 FES-middelen, Innovatiebox en Stagebox

In juni 2006 is met de invoering van de *Innovatiebox Beroepsonderwijs* een nieuwe manier van financieren van vernieuwingen in het middelbaar beroepsonderwijs tot stand gekomen. In de Innovatiebox zijn de budgetten van een aantal al langer bestaande innovatieregelingen samengevoegd. Het totaalbudget in de Innovatiebox wordt verdeeld over ROC's en vakscholen, die onder het ministerie van Onderwijs, Cultuur en Wetenschap vallen, en AOC's, die onder het ministerie van Landbouw, Natuur en Voedselkwaliteit vallen. De verdeelsleutel van de box-middelen sluit qua berekening aan op de wijze waarop het door de Rijksoverheid aan instellingen ter beschikking gestelde budget wordt vastgesteld.

Naast de Innovatiebox is in oktober 2006 de *Stagebox* ingesteld. De budgetten in deze box zijn specifiek bedoeld om stage- en simulatieplaatsen beschikbaar te krijgen voor moeilijk plaatsbare deelnemers, dat wil zeggen deelnemers aan AKA- en niveau 1 en 2 opleidingen én allochtone deelnemers, en om hen extra begeleiding te kunnen geven.

Zowel in 2006 als in 2007 (in dit laatste jaar als onderdeel het besluit over de FES-middelen 2007/2008) zijn aan het budget voor de Innovatiebox additioneel gelden uit het *Fonds Economische Structuurversterking (FES)* toegevoegd. De intentie achter de toevoeging van de FES-middelen aan de Innovatiebox is het geven van een krachtige extra impuls aan de vernieuwingsprocessen binnen het middelbaar beroepsonderwijs. Via de FES-middelen wil men innoverende activiteiten versnellen en verdiepen. Instellingen moeten de toegekende FES-middelen verdelen over de drie volgende doelen: het ontwikkelen van lesmateriaal (en vanaf 2007, ook) examenmateriaal voor competentiegericht beroepsonderwijs; het investeren in kennis van docenten over het bedrijfsleven via docentenstages; het aanjagen van instroom vanuit zwakkere groepen uit de beroepsbevolking tot 23 jaar in maatwerktrajecten, die vooral of geheel in de praktijk worden uitgevoerd.

Een instelling dient met relevante partijen uit de regio – zoals bedrijven, MKB ondernemingen, brancheverenigingen – afspraken te maken over de, uit de FES-doelen afgeleide, concrete doelen die nagestreefd zullen worden. Voor de AOC's geldt als extra eis dat men bij het maken van de afspraken ook de organisaties betreft die samenwerken in de Groene Kenniscoöperatie.

De verdeelsleutel van de FES-middelen is gelijk aan die van de Innovatiebox. In de zomer van 2007 hebben ROC's, AOC's en vakscholen de FES-budgetten 2007 ontvangen. De instellingen mogen het FES-budget 2007 in het jaar 2007 en/of 2008 inzetten. Middelen die op 1 januari 2009 niet zijn besteed worden teruggevorderd.

In juli 2007 is de 'Wijziging regeling Innovatiebox Beroepsonderwijs 2006 tot en met 2009' gepubliceerd. Hierin is, naast een kleine aanvulling in doel 1.1 van de FES (er mag nu ook examenmateriaal ontwikkeld worden), een belangrijke cofinancieringseis opgenomen. Deze luidt: *“een instelling kan de FES-middelen die in 2007 zijn ontvangen, slechts besteden indien minimaal 35% van de kosten die zijn verbonden aan een (FES)doel aan cofinanciering wordt gerealiseerd”*. In een brief van de staatssecretaris aan de instellingen van juli 2007 merkt zij hierover het volgende op: *“Een belangrijke aanvullende eis die is gesteld voor het beschikbaar komen van de tweede tranche FES-middelen (2008) is dat er door de instellingen cofinanciering heeft plaatsgevonden bij de eerste tranche (2007). Dit betekent dat in aanvulling op de eerste tranche FES-middelen (2007) minimaal 35% extra middelen worden gerealiseerd door onderwijsinstellingen zelf of door bedrijven”*. De middelen voor de cofinanciering kunnen uit instellingsinterne en -externe bronnen afkomstig zijn. Tot de interne bronnen behoren zowel de reguliere basisfinanciering die de instelling ontvangt als de Innovatie- en de Stagebox. Als externe bronnen kunnen bedrijven, gemeenten en andere organisaties fungeren. Bij deze externe bronnen wordt in de artikelsgewijze toelichting opgemerkt dat: *“een toezegging van een bedrijf of andere instelling tot cofinanciering niet voldoende (is), de cofinancieringsmiddelen moeten op de rekening van de (onderwijs)instelling zijn gestort”*. In paragraaf 3.3 wordt ingegaan op de manier waarop de instellingen tegemoet komen aan de cofinancieringsvoorwaarde.

Een derde aanpassing in de FES-regeling betreft het aantal te realiseren docentenstages en maatwerktrajecten. In de 'Wijziging Regeling Innovatiebox beroepsonderwijs 2006 tot en met 2009' wordt aangegeven hoeveel docentenstages en maatwerktrajecten er in de jaren 2007 en 2008 nagestreefd dienen te worden. Hiervan zal – gezien de toekenning van de FES-gelden in twee tranches - de helft in het eerste jaar gehaald moeten worden. In 2007 wordt gestreefd naar 2.700 docentenstages en 3.500 maatwerktrajecten. In de paragrafen 3.6.2 en 3.6.3. wordt aangegeven in welke mate deze streefdoelen gehaald zijn.

2.2 Onderzoek naar de inzet van de FES-middelen 2007

Het Kenniscentrum Beroepsonderwijs Arbeidsmarkt (KBA) Nijmegen in de periode november 2007 – januari 2008 een onderzoek uitgevoerd naar de inzet van en eerste resultaten met de FES-middelen 2007. De centrale onderzoeksvragen waren:

- Hoe worden de FES-middelen 2007 door de MBO-instellingen en AOC's ingezet op de drie doelen van de FES-regeling?

- Voldoen de instellingen aan de cofinancierings eis van 35%?
- Uit welke instellingsinterne en –externe bronnen zijn de cofinancieringsmiddelen afkomstig?
- Hoe is de verdeling van de inzet van de FES-middelen 2007 over de jaren 2007 en 2008?
- Welke eerste resultaten hebben onderwijsinstellingen behaald met de FES-middelen 2007?

Eind november 2007 is – zowel per email als per post – vanuit KBA een vragenlijst gestuurd naar alle 71 instellingen die FES-middelen 2007 hebben ontvangen. Het ging hierbij om de 68 instellingen die bij het onderzoek naar de inzet van de FES-middelen 2006 de populatie vormden en, additioneel, om 3 hogescholen die één of enkele opleidingen op mbo niveau verzorg(d)en. Elk van deze drie hogescholen ontving een bijdrage van ongeveer € 8.000. Eén hogeschool meldde dat men de opleiding inmiddels had overgedragen aan een ROC, een tweede dat men de gevraagde gegevens niet op tijd kon opleveren en van de derde is geen reactie ontvangen. Gezien het naar verhouding zeer geringe bedrag waar het hier om gaat en de reacties van de hogescholen is, in overleg met de opdrachtgever, besloten om deze drie instellingen niet in de analyses op te nemen.

Tabel 2.1 – Response gegevens van ROC's, AOC's, vakscholen en hogescholen

	totaal		ROC's	AOC's	vakscholen	Hogeschool
	N	%				
instellingen die financiële FES gegevens hebben opgeleverd	55	81%	35	10	9	1
non-response*	13	19%	7	1	5	0
Totaal	68	100%	42	11	14	1

* De non-response groep bestaat uit instellingen die geen informatie opgeleverd hebben en één instelling waarvan de kwantitatieve informatie niet volledig genoeg was.

De MBO raad heeft eind november / begin december 2007 via het netwerk bekostiging, deelname aan het onderzoek aanbevolen. Op 4 januari 2008 – de sluitingsdatum voor de response – hadden 55 van de 68 instellingen financiële FES-gegevens beschikbaar gesteld (zie tabel 2.1). Een overall responsepercentage van 81%. De responsepercentages variëren van 76% voor de ROC's, 91% voor de AOC's en 57% voor de vakscholen. Deze percentages zijn voldoende om analyses verantwoord te kunnen uitvoeren. De responsepercentages zijn vergelijkbaar met die van het in 2007 uitgevoerde onderzoek naar de FES-2006 (Meijer en Keppels, 2007, 14). Alleen de

deelname van de vakscholen is nu wat lager. Toen namen 12 en nu 9 van de 14 instellingen deel. Vergelijkingen tussen de uitkomsten van beide onderzoeken kunnen verantwoord gemaakt worden.

In tabel 2.1 is één hogeschool opgenomen. Deze hogeschool is lid van de MBO-raad, en maakt als zodanig deel uit van de in 2007 onderzochte populatie van 68 instellingen. Deze hogeschool meldde dat men bezig was met de overdracht van de mbo-opleidingen naar ROC's. Zonder dit verder te specificeren gaf men aan alle FES-middelen 2007 in 2008 te zullen inzetten. Waar mogelijk is deze informatie in tabellen verwerkt.

3 Inzet FES-middelen 2007

3.1 Het beschikbaar FES-budget 2007²

Het FES-budget 2007 (eerste tranche) was € 71,75 miljoen, ruim € 9 miljoen minder dan in 2006. Hiervan was € 64.545.427 (of: 90,0%) beschikbaar voor de 42 ROC's, € 3.774.000 (5,3%) voor de 11 AOC's, € 3.305.143 (4,6%) voor de 14 vakscholen en € 125.430 (0,2%) voor 4 hogescholen.

Het FES-budget is, via de in artikel 4 van de Wijziging Regeling Innovatiebox Beroepsonderwijs aangegeven sleutel, verdeeld over de instellingen. Voor elk ROC was vanuit de FES-middelen 2007 gemiddeld beschikbaar een bedrag van € 1.536.796; voor elk AOC een gemiddeld bedrag van € 343.091 en voor elke vakschool een gemiddeld bedrag van € 236.082. De toevoeging 'gemiddeld' is nodig, omdat er, zoals uit de volgende paragraaf zal blijken, grote onderlinge verschillen tussen de instellingen voorkomen.

3.2 FES-middelen per instelling in de responsegroep

Tabel 3.1 geeft een overzicht van het gemiddelde, het hoogste en laagste bedrag dat aan FES-middelen is toegekend aan de 55 instellingen die gegevens over de inzet van de FES-middelen 2007 hebben opgeleverd. Het laagste bedrag, € 7.721, is voor de Koninklijke Effatha Guyot Groep, een vakschool, en het hoogste, € 3.609.263, voor het ROC van Amsterdam.

Tabel 3.1 – FES-middelen 2007: gemiddelde, hoogste en laagste toekenning (in responsegroep)

Type instelling	aantal instellingen	gemiddelde FES-toekenning	laagste FES-toekenning	hoogste FES-toekenning
ROC's	35	1.617	331	3.609
AOC's	10	344	171	751
Vakscholen	9	237	8	545
Hogescholen	1	101		
Totaal	55	1.132		

bedragen x € 1.000

² Voor een toelichting op de gebruikte terminologie (bijv. FES-2007) zie het tekstblok in paragraaf 1.

Doordat niet alle instellingen aan het onderzoek hebben meegedaan wijken de gemiddelde FES-toekenningen in tabel 3.1 iets af van de in de voorgaande paragraaf genoemde populatiegemiddelden. Het gaat, met name bij de AOC's en de vakscholen, om zeer beperkte afwijkingen die daarom weinig invloed zullen hebben op de uitkomsten van de analyses.

Aan de instellingen is gevraagd of men van plan is om het gehele toegekende FES-budget ook daadwerkelijk in te zetten. De mogelijkheid dat men hiervan afziet – bijvoorbeeld gezien de nieuwe en onverwachte cofinancieringsvoorwaarde (zie paragraaf 3.3) – werd opengehouden. Bijna alle instellingen geven echter aan de toegekende gelden volledig in te zetten. Van de 53 instellingen waarvan bekend is welk deel ingezet wordt, geven er 6 aan niet alle middelen te zullen gebruiken. Deze 6 instellingen krijgen gezamenlijk € 4,5 miljoen en zetten daar € 3,1 miljoen van in. Een bedrag van € 1,4 miljoen aan FES-gelden - of 1,9% van het totaal beschikbare FES-budget 2007 – is niet in projectbegrotingen van de scholen opgenomen.

Het is opvallend dat het bij 4 van de 6 instellingen om AOC's gaat. Eén AOC heeft besloten om, net als in 2006, in het geheel geen gebruik te maken van de toegekende FES-middelen: *“... in verband met het absurde en rigide verantwoordingsregime en het hiermee verband houdende financiële risico”*.

3.3 Cofinanciering

3.3.1 Omvang van de cofinanciering

Van de 55 instellingen hebben er 51 informatie opgeleverd over de omvang en wijze van co-financiering. Samen hebben deze 51 instellingen € 57.430.490 aan FES-middelen ontvangen. Aan cofinanciering zetten ze samen een bedrag van € 37.380.827 in. Dit houdt in de instellingen gezamenlijk 39,4% aan cofinanciering inzetten. In tabel 3.2 is de cofinanciering bij de FES-middelen weergegeven, zowel voor het totaal aantal instellingen in de responsegroep als per type instelling. Zowel de ROC's, AOC's en vakscholen voldoen als groep aan de eis van 35% cofinanciering met percentages van 39,7%, 36,7% en 36,2%, respectievelijk.

Tabel 3.2 – Percentages cofinanciering bij de FES-middelen; totaal en per type instelling

type instelling	aantal instellingen	Minder dan 35% Cofinanciering	35%	Meer dan 35% Cofinanciering
ROC's	33	7	14	12
Cofinancieringsrange		26%-34%		36%-71%
AOC's	9	5	1	3
Cofinancieringsrange		26%-33%		40%-51%
Vakscholen	8	3	3	2
Cofinancieringsrange		26%-29%		49%-57%
Totaal	50*	15	18	17
Cofinancieringsrange		26%-34%		36%-71%

* Het totaal aantal instellingen is 50 i.p.v. 51 vanwege het niet inzetten van FES-middelen door één AOC.

Echter, dat men als groep instellingen voldoet aan de cofinancierings eis betekent niet dat iedere individuele instelling dit ook doet. Op instellingsniveau bekeken voldoen 15 van de 51 instellingen (of: 30%) niet aan de eis van 35% cofinanciering. Deze 'onderfinanciering' lijkt overigens eerder te worden verklaard door een onjuiste interpretatie van de eis dan door het er niet aan willen voldoen. Instellingen berekenen wat 35% is van het toegekende FES-budget en voegen dat bedrag als cofinanciering eraan toe. Echter, zoals toegelicht in paragraaf 2.1: "Een instelling kan de FES-middelen die in 2007 zijn ontvangen, slechts besteden indien minimaal 35% van de kosten die zijn verbonden aan een doel, ..., aan cofinanciering wordt gerealiseerd". Wil men, via de door deze instellingen gebruikte berekeningsmethode, het correcte bedrag toevoegen dan moet er aan elke euro uit de FES-middelen ongeveer 54 cent aan cofinanciering toegevoegd worden. Wordt 35 cent toegevoegd, dan bedraagt de feitelijke cofinanciering 26%. Negen instellingen cofinancieren dit percentage. Hiermee is ook het laagste cofinancieringspercentage, opgenomen in tabel 3.2, verklaard. Alle te laag scorende instellingen dienen nader geïnformeerd te worden over de correcte toepassing van de cofinancieringsvoorwaarde³.

Van de resterende 35 instellingen voegen 18 precies 35% en 17 een hoger percentage toe aan de ontvangen FES-middelen. De extra inzet varieert tussen de 36% en 71%. Zoals uit tabel 3.3. blijkt gaat het bij de laatste groep gemiddeld om een cofinanciering van (ruim) 50%. Met andere woorden, deze instellingen verdubbelen het ontvangen FES-bedrag.

3 Via de MBO raad worden de betrokken onderwijsinstellingen geïnformeerd over de correcte toepassing van de cofinancierings eis.

Tabel 3.3 – Instellingen die meer dan 35% cofinanciering inzetten; per type en totaal

	N	Inzet FES 2007 (€)	Cofinanciering (€)	Gemiddeld % Cofinanciering
ROC	12	15.621	16.910	52%
AOC	3	1.168	951	45%
Vakschool	2	218	289	57%
Totaal	17	17.007	18.150	52%

bedragen x €1.000

3.3.2 Bronnen van de cofinanciering

Verreweg de belangrijkste bron voor de cofinanciering - zie tabel 3.4 - is de reguliere basisfinanciering die de mbo instellingen ontvangen. Bijna 80% is daaruit afkomstig. Op grote afstand, met 12,6%, komt de Innovatiebox. Van de laatste 10% is 4,7% afkomstig uit bijdragen van derden (bedrijven, gemeenten, et cetera), 3,7% uit andere subsidieregelingen en 1,4% uit de Stagebox.

Zowel de AOC's als de vakscholen wijken af van dit overall patroon. Bij de AOC's worden veel meer cofinancieringsmiddelen geput uit Innovatie- en Stagebox. Bedrijven spelen hier geen enkele rol. Bij de vakscholen is het beeld volledig omgedraaid. Daar leveren bedrijven en instellingen juist 25% van de cofinanciering, een gezamenlijk bedrag van ongeveer € 300.000.

Tabel 3.4. – Bronnen van cofinanciering

type instelling	aantal instellingen	Totale cofinanciering	% afkomstig uit reguliere basisfinanciering	% afkomstig uit Innovatiebox	% afkomstig uit Stagebox	% afkomstig uit andere subsidieregelingen	% afkomstig van derden
ROC's	33	34.519	79,1%	11,9%	0,9%	3,9%	4,3%
AOC's	10	1.661	50,6%	35,9%	12,0%	1,5%	0%
Vakscholen	8	1.201	71,1%	1,5%	0,8%	1,7%	25,0%
Totaal	51	37.381	77,6%	12,6 %	1,4%	3,7%	4,7%

bedragen x €1.000

De FES-regeling vraagt uitdrukkelijk – zie ook paragraaf 2.1 – om bijdragen vanuit het bedrijfsleven. Toch is deze bijdrage, met 4,7%, bij de FES-2007 nog beperkt. Zeker twee redenen spelen een rol. De eerste is het tijdstip, dat wil zeggen begin juli 2007, waarop de cofinancieringsvoorwaarde bekend werd. De instellingen geven aan dat deze werden ‘overvallen’ door de wijziging van de regels tijdens de rit. Men had geen kans gehad om zich er op voor te bereiden. En, vlak voor de zomervakantie, had men nauwelijks mogelijkheden om overleg te plegen met bedrijven. Daarbij kwam dat de afspraken omtrent de projecten die na de zomervakantie zouden gaan lopen al gemaakt waren. ROC (Hoornbeek): *“Bijdragen van derden zal in beperkte mate gaan gebeuren. Er zijn een aantal contacten. Gelet op het feit dat pas in het najaar over cofinanciering gesproken werd, hebben die contacten nog geen ‘handen en voeten’ gekregen”.*

De tweede oorzaak ligt in het gegeven dat het niet duidelijk was of kapitaliseren van geleverde diensten en goederen door bedrijven en anderen nu wel of niet toegestaan is. De voorwaarde (zie paragraaf 2.1) luidt: *“een toezegging van een bedrijf of andere instelling tot cofinanciering is niet voldoende, de cofinancieringsmiddelen moeten op de rekening van de (onderwijs)instelling zijn gestort”.* Zowel uit opmerkingen in de vragenlijsten als uit mondelinge contacten met instellingen blijkt dat men worstelt met de verhouding tussen het eerste deel van de zin en het tweede deel. Het eerste deel is duidelijk. Een schriftelijke toezegging van een bedrijf dat men wil cofinancieren is niet voldoende. Maar wat als het gaat om een bewijs dat men feitelijk persoonuren en/of materialen of machines aan een project heeft bijgedragen? Wat wanneer men als bedrijf zwart op wit laat zien dat men x uren heeft bijgedragen aan het evalueren van les- en examenmateriaal, dat men y uren gastdocent is geweest, dat men z uren heeft ingezet in de stagebegeleiding van zwakkere groepen op de arbeidsmarkt, etc? Is deze inzet, zeker wanneer die ook nog eens specifiek binnen een FES-project plaatsheeft, geen bijdrage vanuit het bedrijfsleven? Bedrijven tonen aan dat men niet alleen wil cofinancieren, maar dit ook daadwerkelijk doet. Scholen vragen zich af of deze inzet vanuit het bedrijfsleven niet wat te snel of te makkelijk over het hoofd wordt gezien. ROC (Regio College): *“Het is niet te verwachten dat er geld overgemaakt wordt. Derden dragen al zeer veel bij in natura. Uiteraard begeleiden bedrijven en instellingen onze stagiaires, nemen zij deel aan overleg met ons, becommentariëren ze ons onderwijs, dragen ze bij aan examinering en beoordeling en verzorgen ze gastlessen. We hebben deze uren echter niet gekapitaliseerd omdat dit in de herziene regeling niet mocht...”.*

Gaan instellingen in de toekomst op zoek naar – overgemaakte - bijdragen van derden? Velen weten het nog niet. De vraag in de lijst wordt niet ingevuld of men merkt op: *“het bedrijfsleven is er niet happig op”.* Enkele instellingen geven aan van plan te zijn naar mogelijkheden te gaan zoeken. ROC (Amarantis): *“In de toekomst zal getracht worden om met name van het bedrijfsleven meer bijdragen te verkrijgen in de*

vernieuwingstrajecten". ROC (Drenthe College): "Er zijn door derden materialen ter beschikking gesteld, veelal niet op de in het economisch verkeer geldende waarde. Voor 2008 zal dit een aandachtspunt zijn". ROC (Graafschap College): "In het schooljaar 2007 – 2008 wordt in kaart gebracht wat er al aan cofinanciering plaatsvindt". ROC (Rijn IJssel): "In het eerste kwartaal 2008 zal op basis van de huidige programmalijnen worden beoordeeld of ontvangen gelden als cofinanciering kunnen worden aangemerkt".

Daarnaast geven enkele instellingen aan te gaan zoeken naar mogelijkheden om toch met het kapitaliseren van diensten te kunnen werken. Echter, ROC (Friesland College): *"Derden staan huiverig tegenover het kapitaliseren van hun inbreng. Overwegingen van administratieve aard en juridisch / fiscale overwegingen worden daarbij genoemd. Hierdoor is het naar de accountant toe (te) bewerkelijk om een dergelijke inbreng aantoonbaar te maken".* De indruk bestaat dat, mocht de FES in 2008 verlengd worden onder de zelfde cofinancieringsvoorwaarde, de instellingen, en dan met name de ROC's en de AOC's, vanuit dezelfde bronnen de cofinanciering zullen verzorgen. Wellicht dat de vakscholen er naar gaan streven om de bijdragen vanuit bedrijven verder te verhogen. Uit hun antwoorden blijkt dat men vooral materialen en machines ontvangt. De directe band tussen de vakschool en bedrijven in de sector waarvoor men opleidt werkt positief. Wellicht dat dit binnen AOC's en ROC's aanleiding geeft om de banden tussen opleidingssectoren en daaraan gelieerde bedrijven verder aan te halen en deze als een bron voor cofinanciering te gaan gebruiken.

3.4 Inzet FES-middelen 2007 (inclusief cofinanciering)

3.4.1 Verdeling FES-middelen 2007 (inclusief cofinanciering) over 2007 en 2008

De optelsom van de FES-middelen en cofinanciering bedraagt ruim €95 miljoen. De instellingen mogen dit bedrag zowel in 2007 als in 2008 uitgeven. Tabel 3.5 laat zien hoe de middelen over de beide bestedingsjaren zijn verdeeld.

Kijkend naar de verdeling van de 50 instellingen die gegevens hebben opgeleverd blijkt dat er een vrijwel symmetrische verdeling is over de twee jaren. Twintig procent van de scholen geeft het hele budget in 2007 uit, 20% doet hetzelfde maar dan in 2008. De resterende 60% van de instellingen verdeelt het geld over beide jaren. Voor de typen instellingen geldt dat de ROC's een lichte voorkeur hebben voor het uitgeven van het geld in 2007 en de AOC's mikken wat meer op het bestedingsjaar 2008.

Kijkend naar de verdeling van de budgetten over de twee jaren dan wijkt het beeld iets, maar niet al teveel, af. Van het totale FES-budget wordt 55% in 2007 en 45% in 2008 ingezet. De ROC's heeft eenzelfde verdeling over de beide jaren. Ook de vak-

scholen geven het grootste deel van het budget (dat wil zeggen 75%) in 2007 uit, terwijl de AOC's het hoogste percentage (73%) juist voor 2008 reserveren.

Tabel 3.5 - Verdeling FES-budget (inclusief cofinanciering) over de jaren 2007 en 2008

Instelling			Gehele budget ingezet in 2007	Budget verdeeld over beide jaren		Gehele budget ingezet in 2008
				2007	2008	
Totaal	Aantal instellingen	50	11	30		9
	Budget	95.700	23.632	29.311	31.573	11.184
	Bedrag in % van som	100%	25%	31%	33%	12%
ROC	Aantal instellingen	34	9	20		5
	Budget	88.850	22.528	26.950	29.568	9.804
		100%	25%	30%	33%	11%
AOC	Aantal instellingen	7	0	4		3
	Budget	3.514	0	953	1.196	1.365
		100%	0%	27%	34%	39%
Vak-scholen	Aantal instellingen	9	2	6		1
	Budget	3.337	1.105	1.408	809	15
		100%	33%	42%	24%	0%

bedragen x € 1.000

Uit de reacties van de instellingen blijkt dat inhoudelijke en financieel-organisatorische redenen een rol spelen bij het al dan niet verdelen van de middelen over twee jaren. Bij instellingen die er naar streven de FES-middelen 2007 ook in dat jaar uit te geven, spelen financieel-organisatorische redenen een belangrijke rol. Wordt het gehele budget in 2007 ingezet dan behoeft er geen tussentijdse afrekening van FES-projecten gemaakt te worden. Alle middelen worden in één jaar uitgeput. Door een goede onderlinge afstemming van de projecten die vanuit de Innovatiebox, Stagebox en FES-regelingen gepland en uitgevoerd (gaan) worden, zorgt men ervoor dat, zodra het budget voor de FES bekend wordt, de FES-middelen gericht op 'versnellende' en 'verdiepende' projecten worden ingezet.

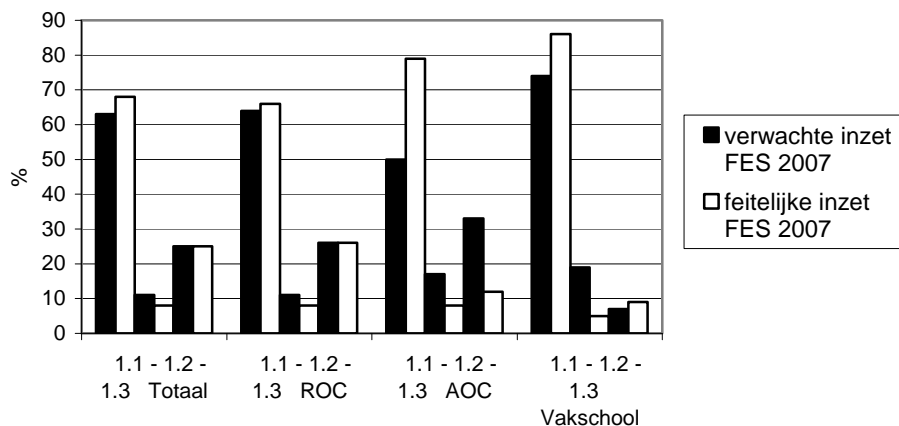
Bij instellingen die er de voorkeur aan geven de FES-middelen 2007 geheel in 2008 in te zetten lijkt de nadruk wat meer op inhoudelijke redenen te liggen. Door alle geld in 2008 uit te geven ontkomt men zowel aan de boekhoudkundige projectbreuk als gunt men zichzelf een langere voorbereidingsperiode. Een ROC: *“De periode na de zomervakantie wordt gebruikt voor het inhoudelijk voorbereiden van de FES-projecten in het volgende jaar. We vragen onze sectoren om plannen in te dienen. Daaruit wordt dan in het najaar een keus gemaakt. Bovendien, mochten er in het najaar nog aanvullende eisen komen (kijk naar de cofinanciering!) dan kunnen we daar nog rekening mee houden. Gaat de FES-regeling door dan gebruiken we volgend jaar dezelfde strategie”.*

3.4.2 Vergelijking verwachte inzet met feitelijke inzet FES-middelen 2007

Medio 2007 is de instellingen bij het onderzoek naar de inzet van FES-middelen 2006 ook gevraagd de verwachte verdeling van de FES-middelen 2007 (exclusief toegevoegde middelen) over de FES-doelen aan te geven. In figuur 3.1 is een vergelijking gemaakt tussen de in het voorjaar van 2007 verwachte inzet en de in het najaar van 2007 gemaakte feitelijke inzet van de FES-middelen 2007. Deze vergelijking is gemaakt op basis van vergelijkbare gegevens van 34 instellingen.

De instellingen dachten begin 2007 dat men, in vergelijking met de inzet van de FES-middelen 2006, in 2007 wat minder aan het maken van CGO-materiaal zou gaan uitgeven en iets meer aan docentenstages en maatwerktrajecten (Meijer en Keppels, 2007, 38). Alle type instellingen wijken qua feitelijke inzet FES-2007 op dezelfde manier af van hun eigen verwachtingen daarover aangegeven in het voorjaar van 2007. De instellingen zetten meer in op doel 1.1 (materiaal maken) en minder op doel 1.2 (docentenstages) dan men zelf begin 2007 verwachtte. Op doel 1.3 (maatwerktrajecten) is de feitelijke inzet – behalve bij de AOC's – gelijk aan de verwachting. De opgedane ervaringen met de inzet van de FES-middelen 2006 blijken tot een aangepast inzetpatroon geleid te hebben.

Figuur 3.1 – Vergelijking verwachte inzet FES-middelen 2007 met feitelijke inzet ervan



3.5 Verdeling FES-middelen (inclusief cofinanciering) over de FES-doelen

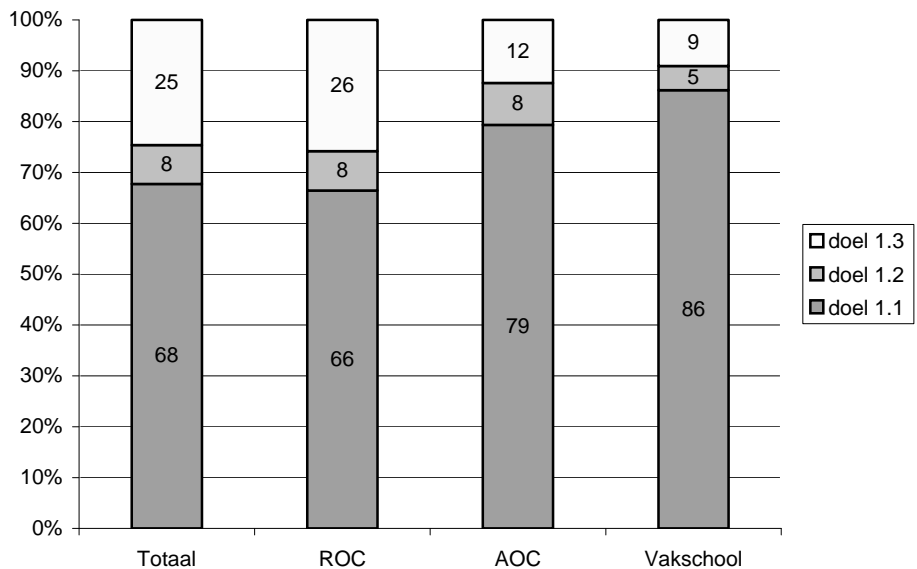
Met de FES-middelen 2007 worden drie doelen nagestreefd: produceren van lesmateriaal en examenmateriaal voor competentiegericht onderwijs (doel 1.1), organiseren van docentenstages (doel 1.2) en pro-actief aanbieden van maatwerktrajecten (doel 1.3). De regeling schrijft voor dat op elk van deze doelen een budget moet worden ingezet. Bijna alle instellingen doen dit ook. Echter, doel 1.2 is drie keer niet opgenomen in de begroting en doel 1.3 één keer niet. Voor doel 1.1 wordt wel door elke instelling FES-middelen gebruikt. Vergelijken we deze situatie met die van de FES-middelen 2006, dan is er een duidelijke verbetering zichtbaar. Toen kwamen de drie doelen samen 16 keer niet in de begrotingen voor.

De verdeling over de drie FES-doelen (in vergelijking met 2006)

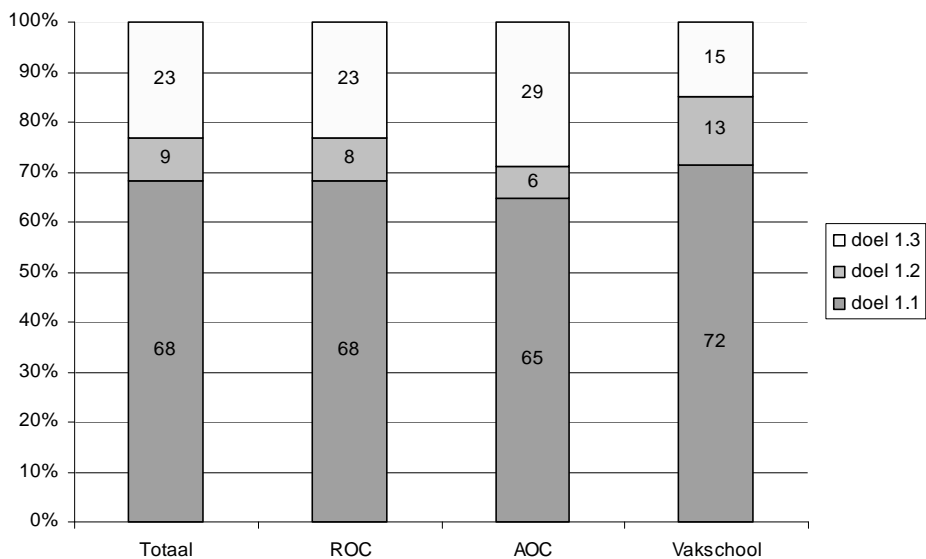
Figuur 3.2 laat zien dat van het totale FES-budget 2007, 68% (FES-2006: 68%⁴) aan doel 1.1 (produceren materiaal) wordt ingezet. Met 25% (FES-2006: 23%) komt doel 1.3 (maatwerktrajecten) op de tweede plaats. De resterende 8% (FES-2006: 9%) wordt gebruikt voor het organiseren van docentenstages (doel 1.2).

4 De in figuur 3.2 genoemde percentages voor 2006 wijken iets af van die opgenomen in het rapport van Meijer en Keppels (2007). De reden is dat in het rapport over 2006 de inzet van de eigen / regionale middelen niet is meegenomen en hier wel.

Figuur 3.2 – De verdeling van het ‘FES’-budget 2007 (inclusief cofinanciering) over de FES-doelen



Figuur 3.3 – De verdeling van het ‘FES’-budget 2006 (inclusief toegevoegde middelen) over de FES-doelen



Net als met de FES-middelen 2006 het geval was (zie figuur 3.3), verdelen ook in 2007 de AOC's en de vakscholen de middelen anders over de doelen dan de ROC's. Beide groepen instellingen zetten meer geld in dan de ROC's op het maken van les- en examenmateriaal, en minder op maatwerktrajecten en (alleen de vakscholen) veel minder op docentenstages. De vakscholen hebben het meest afwijkende inzetpatroon. Wordt er van uitgegaan dat dit patroon niet in belangrijke mate veroorzaakt wordt door het feit dat er dit jaar wat minder vakscholen hebben deelgenomen aan het onderzoek, dan zijn hiervoor twee verklaringen aan te geven. De eerste is dat het voor die vakscholen (die vrijwel alleen opleidingen op niveau 3 en 4 aanbieden) minder opportuun is om bij doel 1.3 maatwerktrajecten te ontwikkelen. De tweede mogelijke oorzaak, samenhangend met doel 1.2, is als volgt verwoord door een vakschool (CIBAP): *"Docentenstages zijn minder noodzakelijk doordat bij een vakcollege veel docenten uit de beroepspraktijk komen"*. Met andere woorden: de gelden gaan vooral naar het ontwikkelen van het CGO materiaal.

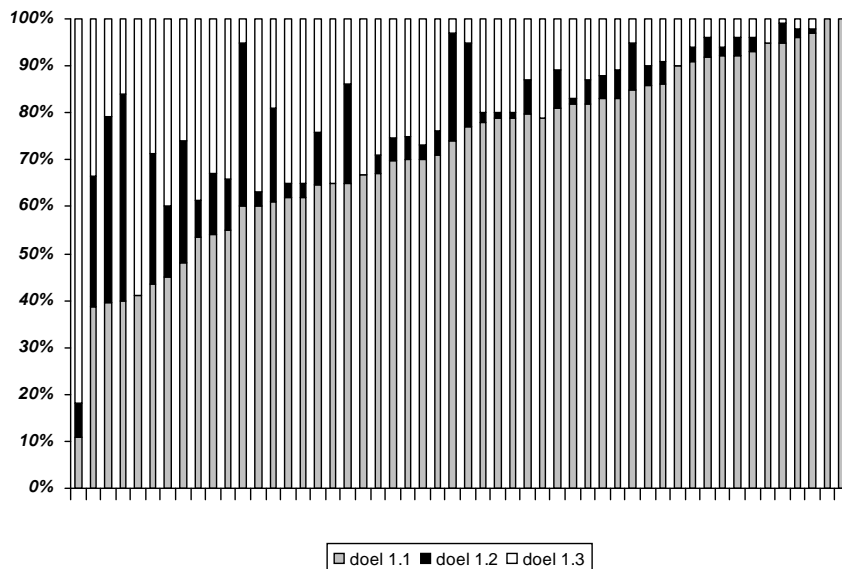
Wordt de voorziene FES-inzet van 2007 (figuur 3.2) vergeleken met de FES-inzet 2006 (figuur 3.3) dan is er eenzelfde trend waarneembaar. Ook hier is zichtbaar dat bij AOC's en vakscholen, in vergelijking met 2006, de feitelijke inzet op doel 1.1 stijgt (van 65% en 72% naar 79% en 86%, respectievelijk) en dat er minder wordt ingezet op doel 1.3, maatwerktrajecten (van 29% en 15% naar 12% en 9%, respectievelijk) en bij de vakscholen ook minder op doel 1.2, docentenstages (van 13% naar 5%). De ROC's laten ongeveer dezelfde verdeling van de FES-inzet 2007 zien als die van de FES-inzet 2006.

De verschuiving van de middelen tussen de FES-budgetten; op instellingsniveau

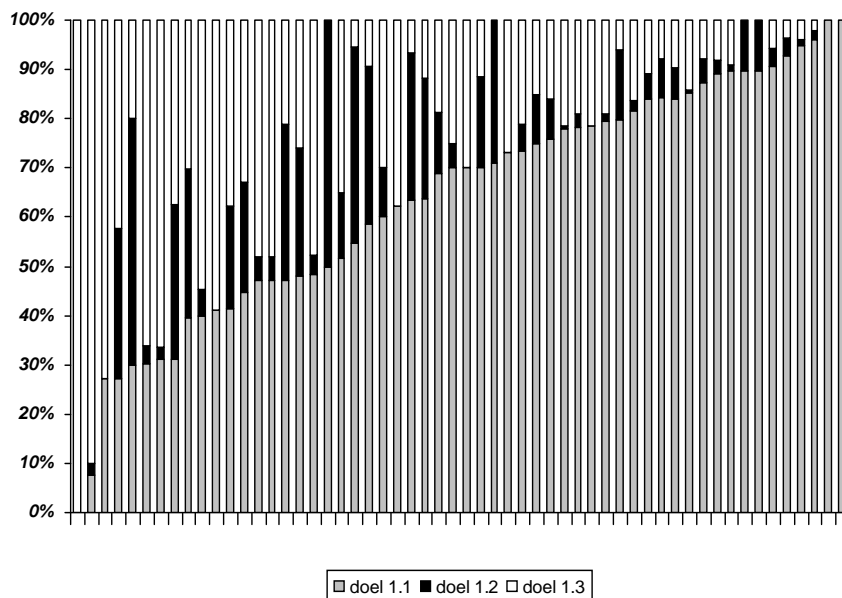
De hierboven aangegeven verschuivingen tussen de drie FES-doelen hebben betrekking op het totale FES-budget. Het is echter mogelijk dat de totale inzet op een bepaald doel voor de instellingen samen gelijk blijft terwijl er binnen elke instelling afzonderlijk grote verschuivingen voorkomen. Bijvoorbeeld instelling A zet € 200.000 meer in op doel 1.1 en minder op 1.3. Instelling B doet hetzelfde maar dan omgekeerd. Opgeteld is het totaal budget voor beide doelen gelijk gebleven, terwijl er bij beide instellingen grote veranderingen in de inzet zijn doorgevoerd.

Om zicht te krijgen of de algemene trend in de verschuivingen, ook op het niveau van de instellingen terug te vinden is, is de correlatie tussen de inzet van de middelen op elk van de drie doelen over de twee jaren berekend. Als het merendeel van de instellingen dezelfde soort aanpassingen doorvoert in de inzet van de budgetten, dan zal er een hoge correlatie zijn tussen de budgetten in 2006 voor een bepaald doel en de budgetten 2007 voor het zelfde doel. Immers het merendeel van de instellingen heeft dan de inzet verhoogd of verlaagd. Uit de berekening blijkt dat instellingen die in 2006 veel (of juist heel weinig) inzetten op doel 1.1, het maken van lesmateriaal, dit ook in 2007 doen. De correlatie tussen beide inzetten bij doel 1.1 is .81 ($p < 0.01$). Bij de inzet

Figuur 3.4 – Verdeling van de FES-middelen 2007 over de FES-doelen; per instelling (geordend op doel 1.1)



Figuur 3.5 – Verdeling van de FES-middelen 2006 over de FES-doelen; per instelling (geordend op doel 1.1)



op docentenstages in de twee jaren is de samenhang .76 ($p < 0.01$). Bij de maatwerkprojecten is de correlatie tussen de inzetten iets lager (.49), maar nog steeds significant ($p < 0.01$).

Geconcludeerd kan worden dat op instellingsniveau, in grote lijnen, de algemene trend in de aanpassingen van de budgetten voor de drie FES-doelen gevolgd worden. Instellingen die in 2006 veel resp. weinig aandacht aan een bepaald doel besteden, doen dat ook in 2007 wel, resp. niet. De inzet in 2006 is een goede voorspeller voor de omvang van de inzet in 2007.

De verdeling van het FES-budget over de drie doelen; per instelling

Uit het onderzoek naar de FES-middelen 2006 is bekend dat elke instelling een eigen afweging maakt bij het verdelen van de middelen over de drie doelen. Iedere instelling heeft een andere verdeling van het budget over de FES-doelen en tussen instellingen komen daarbij significante verschillen voor. Dit laatste is duidelijk te zien in figuur 3.5 (onderste figuur) waarin de instellingen van geen inzet (links) naar zeer hoge (rechts) inzet van FES-middelen 2006 op doel 1.1 geordend staan. Elke instelling heeft, op basis van eigen doelen en overwegingen, voor een eigen inzet van de FES-middelen 2006 gekozen. De lengte van het zwarte tussendeel in de staafjes (elk staafje representeert een instelling), geeft de percentuele inzet aan FES-middelen 2006 voor docentenstages weer.

Uit het voorafgaande is bekend dat er in 2007 een trend is naar het meer inzetten op doel 1.1 (materiaal produceren) en minder op doel 1.2 (docentenstages) en dat deze trend op alle instellingen herkenbaar is. Beide trends zijn herkenbaar in figuur 3.4 (bovenste figuur). In dit figuur is de inzet van de FES-middelen 2007 op de drie doelen weergegeven. In vergelijking met het onderste figuur met de gegevens voor 2006 is – vooral aan de linkerkant van de figuur - de lengte van onderste deel van de staafjes toegenomen. De grote inzet op doel 1.1 komt hierin tot uiting. Het zwarte midden-deel van de staafjes (de inzet op docentenstages) is in de bovenste figuur kleiner dan in het onderste deel. Met andere woorden. De inzet op docentenstages is in 2007, ten opzichte van 2006, minder geworden.

Figuur 3.4 laat overigens ook zien dat ook voor het FES-budget 2007 geldt dat de instellingen een eigen afweging maken bij het verdelen van de middelen over de drie FES-doelen. Aansluitend bij de algemene FES-doelen zoals opgenomen in de regeling kiezen instellingen, gegeven de prioriteiten van de school en in aansluiting op de in 2006 ingezette koers, voor een eigen invulling. Instellingen die op een vrijwel vergelijkbare manier de middelen over de drie FES-doelen verdelen komen vrijwel niet voor.

3.6 Activiteiten en eerste resultaten per doel

De FES-middelen zijn bedoeld als een extra stimulans bij de invoering van competentiegericht beroepsonderwijs, in het algemeen, en voor zwakkere groepen op de arbeidsmarkt, in het bijzonder. Het gaat bij deze groepen met name om degenen die nog geen 23 jaar oud zijn en geen startkwalificatie bezitten. Het onderzoek naar de inzet van de FES-middelen 2006 laat zien dat de instellingen – door in te zetten op een aantal kernactiviteiten – er naar streven de drie doelen van de FES-regeling te bereiken (zie kader 3.1).

Aan de instellingen is gevraagd welke van deze kernactiviteiten men gebruikt in het kader van de FES-regeling. Ook is gevraagd welke men het belangrijkste vindt. De antwoorden op beide vragen worden hieronder voor elk van de doelen besproken.

Kader 3.1 – Kernactiviteiten waarvoor FES-middelen 2007 worden ingezet

- Doel 1.1 Het ontwikkelen van les- en examenmateriaal voor competentiegericht beroepsonderwijs
- a herontwerpen van bestaande en ontwerpen van nieuwe opleidingen
 - b produceren van CGO materiaal: lesmateriaal, portfolio's, OER / toetsen / examens
 - c professionaliseren van docenten
 - d scheppen van randvoorwaarden: projectenbank, ICT omgeving,
 - e creëren van interne en externe leeromgevingen: open leercentra, leerafdelingen
- Doel 1.2 Het investeren in kennis van docenten over het bedrijfsleven door middel van docentenstages
- a ontwikkelen van beleid ten aanzien van docentenstages
 - b voorbereiden van docentenstages
 - c uitvoeren van docentenstages
- Doel 1.3 Het aanjagen van instroom vanuit zwakkere groepen uit de beroepsbevolking tot 23 jaar in maatwerktrajecten die vooral of geheel in de praktijk worden uitgevoerd
- a opzetten en invoeren van een integrale doelgroepspecifieke aanpak
 - b produceren van instroom-assessments en competentiegericht lesmateriaal
 - c bevorderen van instroom
 - d scheppen van randvoorwaarden

3.6.1 Doel 1.1: het ontwikkelen van les- en examenmateriaal voor competentiegericht beroepsonderwijs

Het grootste gedeelte van de FES-middelen wordt, zoals vermeld in paragraaf 3.5, besteed aan doel 1.1 en is daarmee het belangrijkste doel voor de instellingen. Deze middelen worden met name gebruikt voor de in tabel 3.6 genoemde kernactiviteiten. In deze tabel staat weergegeven hoeveel procent van de instellingen de genoemde

kernactiviteit financieren met FES-middelen, zowel voor alle instellingen gezamenlijk als voor de drie typen instellingen afzonderlijk. Tevens is aangegeven door de instellingen welke kernactiviteit als de belangrijkste wordt gezien binnen doel 1.1.

Uit tabel 3.6 wordt duidelijk dat vrijwel alle instellingen materiaal voor de invoering van competentiegericht onderwijs produceren, zoals les- en examenmateriaal, toetsen en portfolio's. Ook het herontwerpen van bestaande en ontwerpen van nieuwe opleidingen wordt door bijna 95% van de instellingen uitgevoerd. Dit wordt tevens veruit het vaakst als belangrijkste kernactiviteit binnen doel 1.1 genoemd. Het professionaliseren van docenten is ook een belangrijke kernactiviteit binnen doel 1.1, hoewel dit slechts twee keer als belangrijkste activiteit wordt gezien. Het scheppen van randvoorwaarden bij de invoering van competentiegericht onderwijs, zoals het creëren/verbeteren van de ICT omgeving en een projectenbank wordt door 90% van de ROC's, door 63% van de AOC's en door 56% van de vakscholen gebezigd. De kernactiviteit die het minst vaak, maar nog steeds door 66% van de instellingen, wordt genoemd is het creëren van interne en externe leeromgevingen.

Tabel 3.6 – Kernactiviteiten bij doel 1.1: het ontwikkelen van lesmateriaal voor competentiegericht beroepsonderwijs

Kernactiviteiten	Totaal		ROC	AOC	Vak- instelling
	% instellingen met deze activiteit (N = 47)	Belangrijkste activiteit binnen doel 1.1 (aantal keren opgegeven - max = 47)	% (N = 30)	% (N = 8)	% (N = 9)
a herontwerpen van bestaande en ontwerpen van nieuwe opleidingen	94%	25	93%	100%	89%
b produceren van CGO materiaal: lesmateriaal, portfolio's	98%	12	100%	100%	89%
c produceren van CGO materiaal: examenmateriaal / OER / toetsen / examens	96%	4	97%	100%	89%
d professionaliseren van docenten	89%	2	87%	88%	100%
e scheppen van randvoorwaarden: projectenbank, ICT omgeving	79%	1	90%	63%	56%
f creëren van interne en externe leeromgevingen: open leercentra, leerafdelingen	66%	1	77%	38%	56%

In het rapport over de inzet van de FES-middelen 2006 (Meijer en Keppels, 2007, 64) hebben we het begrip ‘pakketaanpak’ ingevoerd. Het gaat daarbij om pakketten van onderling samenhangende vernieuwingsprojecten. Uitvoering ervan veronderstelt en versterkt complementaire activiteiten. De gegevens in tabel 3.6 laten zien dat het merendeel van de instellingen bij de inzet van de FES-middelen een dergelijke aanpak nastreeft. Men maakt les- en examenmateriaal en combineert dat, in 9 van de 10 gevallen, met docententrainingen en, op 8 van de 10 instellingen, met het creëren van de benodigde randvoorwaarden, vooral ICT omgevingen. FES-middelen worden in onderlinge afstemming ingezet.

3.6.2 Doel 1.2: het investeren in kennis van docenten over het bedrijfsleven door docentenstages

In paragraaf 3.5 is al vermeld dat drie instellingen geen FES-middelen inzetten op doel 1.2. Twee van deze drie instellingen zijn AOC's, waardoor de percentages van deze groep in tabel 3.7 lager uitvallen.

Tabel 3.7 laat zien dat het feitelijk uitvoeren van docentenstages de belangrijkste kernactiviteit binnen doel 1.2 is. Dit gegeven sluit aan bij de rapportage over de inzet van FES-middelen 2006 waarin geconstateerd werd dat: “... *het zwaartepunt van de feitelijke uitvoering lijkt te liggen in de tweede helft van het kalenderjaar 2007*” (Meijer & Keppels, 2007). Overigens wordt nog steeds op 7 van de 10 instellingen de nodige aandacht besteed aan het scheppen van de voorwaarden voor docentenstages, zowel in voorwaardelijke als in beleidsmatige zin.

Tabel 3.7 – Kernactiviteiten bij doel 1.2: het investeren in kennis van docenten over het bedrijfsleven door middel van docentenstages

	Totaal	ROC	AOC	Vak- instelling	
	% instellingen met deze activiteit	Belangrijkste activiteit binnen doel 1.2 (aantal keren opgegeven - max = 47)	%	%	%
Kernactiviteiten	N = 47		N = 30	N = 8	N = 9
c uitvoeren van docentenstages	83%	15	83%	63%	100%
b voorbereiden van docentenstages	72%	5	70%	63%	89%
a ontwikkelen van beleid ten aanzien van docentenstages	70%	7	67%	75%	78%

Resultaten

Er zijn 41 instellingen die aangeven hoeveel docentenstages men organiseert met de FES-middelen 2007. In tabel 3.8 staan het aantal docentenstages, het gemiddeld aantal per instelling en de gemiddelde inzet per docent voor zowel alle instellingen gezamenlijk, als voor de drie typen instellingen afzonderlijk weergegeven. Door de 41 instellingen worden samen 2.335 docentenstages gerealiseerd, een gemiddeld aantal van 57 per instelling. Dit zijn drie docentenstages per instelling meer dan met de FES-middelen 2006 (zie Meijer & Keppels, 2007).

Het schatten van het totaal aantal docentenstages dat door alle instellingen samen op basis van de FES-middelen 2007 gerealiseerd wordt kan op grond van meerdere aannames gebeuren. In deze notitie is gekozen voor een berekeningswijze die, in vergelijking de werkwijze in 2006, wat meer recht doet aan de onzekerheidsmarge in de cijfers die van de instellingen zijn ontvangen. In 2007 is er voor gekozen om bij het berekenen van het geschatte totaal aantal docentenstages met de FES-middelen 2007 de 10% scholen die het hoogst respectievelijk het laagst 'scoren' qua aantal te realiseren stages (de extreme scores of 'uitbijters') buiten beschouwing te laten. Deze robuustere berekeningswijze levert voor FES-middelen 2006 een aangepaste schatting op van in totaal 2.400 docentenstages. Ofschoon dit aantal ruim duizend lager ligt dan de eerder gegeven schatting (zie Meijer en Keppels, 2007, 36) nog steeds geldt dat met de FES-middelen 2006 het streefgetal van 2.000 stages ruim overtroffen wordt.

In de 'Wijziging regeling Innovatiebox 2006 tot en met 2009' is voor de FES-middelen 2007 een streefgetal van 2.700 docentenstages opgenomen (zie paragraaf 2.1). Met de FES-middelen-2007 worden, zo laat tabel 3.8 zien, zo'n 3.150 docentenstages gerealiseerd. Ook in 2007 wordt, net als in 2006, het streefgetal met ruim 400 extra stages overtroffen. De inzet van de FES is bedoeld om het gebruik van docentenstages als scholingsmiddel te versnellen. Dat dit doel bereikt wordt blijkt vooral uit het feit dat er beduidend vaker van docentenstages gebruik gemaakt wordt (van 2.400 stages in 2006 naar 3.150 in 2007) maar ook uit het gegeven dat een steeds grotere groep instellingen (34 in 2006 en 41 in 2007) docentenstages getalsmatig in de jaar- en werkplanning van docenten opneemt.

Wat bij de inzet van FES-2007 opvalt is dat de AOC's en vakscholen, ten opzichte van vorig jaar, gemiddeld minder docentenstages realiseren. Toen werd nog aangegeven dat er gemiddeld per instelling bij de AOC's 26 en bij de vakscholen 25 docentenstages georganiseerd werden. Redenen voor deze daling zijn niet gemeld. Het eerder aangegeven feit dat verhoudingsgewijs veel docenten binnen deze onderwijssectoren uit de praktijk afkomstig zijn, kan een rol spelen. Het is wel zo dat bij de vakscholen en bij de AOC's door het geringe aantal instellingen in de populatie een verschuiving in de gegevens al snel grote gevolgen kan hebben. Dit is ook te zien bij de gemiddelde

inzet per docent die voor AOC's opeens € 1.000 hoger uitvalt en bij vakscholen € 300 lager dan vorig jaar. In totaal zijn de docentenstages ruim € 100 goedkoper gerealiseerd.

Tabel 3.8 – Docentenstages: totaal aantal, gemiddelde aantal en besteding (algemeen en per type instelling)

	totaal	ROC's	AOC's	vakscholen
aantal instellingen	41	28	6	7
aantal docentenstages	2.335	2.215	60	60
gemiddeld aantal stages per instelling	57	79	10	9
gemiddelde inzet per docent (€)	2.605	2.591	3.740	1.973
<i>Geschat totaal aantal docentenstages FES-2007</i>	<i>3.150</i>	<i>2.960</i>	<i>90</i>	<i>100</i>

3.6.3 Doel 1.3: het aanjagen van de instroom van zwakkere groepen tot 23 jaar in maatwerktrajecten

Uit tabel 3.9 is duidelijk op te maken dat binnen doel 1.3 het opzetten en invoeren van een integrale doelgroepspecifieke aanpak de belangrijkste kernactiviteit is bij het aanjagen van de instroom in maatwerktrajecten door zwakkere groepen uit de beroepsbevolking tot 23 jaar. In samenhang daarmee worden de andere kernactiviteiten uitgevoerd. Het produceren van instroomassessments en competentiegericht lesmateriaal en het bevorderen van de instroom vanuit zwakkere groepen uit de beroepsbevolking tot 23 jaar gebeurt op 8 van de 10 instellingen. Het scheppen van de randvoorwaarden om maatwerktrajecten te realiseren wordt door 70% van de instellingen genoemd als een activiteit die met behulp van FES-middelen wordt gefinancierd.

Alle vakscholen hebben aangegeven een integrale doelgroepspecifieke aanpak voor de realisatie van maatwerktrajecten op te zetten en/of uit te voeren met de ontvangen FES-middelen. De indruk is dat met name de vakscholen optimaal gebruik maken van de mogelijkheden die de FES biedt om de aandacht te richten op 'zwakkere' groepen. Er wordt gericht gewerkt aan het benaderen en opnemen van de doelgroep in de of nieuw ontwikkelde of aangepaste maatwerktrajecten.

Tabel 3.9 – Kernactiviteiten bij doel 1.3: het aanjagen van instroom vanuit zwakkere groepen uit de beroepsbevolking tot 23 jaar in maatwerktrajecten die vooral of geheel in de praktijk worden uitgevoerd

Kernactiviteiten	Totaal	Belangrijkste activiteit binnen doel 1.3 (aantal keren opgegeven - max = 47)	ROC	AOC	Vakinstelling
	% instellingen met deze activiteit N = 47		%	%	%
a opzetten en invoeren van een integrale doelgroepspecifieke aanpak	83%	21	90%	38%	100%
b produceren van instroom-assessments en competentiegericht lesmateriaal	79%	5	93%	50%	56%
c bevorderen van instroom	79%	4	83%	63%	78%
d scheppen van randvoorwaarden	70%	4	83%	25%	67%

Resultaten

In tabel 3.10 staan gegevens van 33 instellingen over het aantal deelnemers dat aan maatwerktrajecten deelneemt. In totaal worden bij de 33 instellingen bijna 5.800 maatwerktrajecten gerealiseerd; een gemiddeld aantal van 176 per instelling.

Worden de gegevens uit tabel 3.10 op de in de voorgaande paragraaf aangeven methode geëxtrapoleerd naar alle 68 instellingen, dan betekent dit dat de scholen samen ruim 11.000 maatwerktrajecten realiseren met de FES-middelen 2007. Dit aantal ligt duidelijk boven het streefgetal van 3.500 maatwerktrajecten te realiseren met de FES-2007. De scholen verzorgen samen ongeveer driemaal zoveel trajecten dan gesteld als streefdoel. In 2006 was het streefdoel 2.000 trajecten en gaven – herberekend voor deze notitie - de scholen aan 8.200 trajecten te willen realiseren. Zowel in 2006 als in 2007 wordt het streefgetal aan maatwerktrajecten ruim gehaald.

Er zijn meerdere verklaringen mogelijk voor de gevonden verschillen tussen streef- en inzetcijfers. Niet uit te sluiten valt dat de initiële streefcijfers wat (te) laag zijn gesteld. Er kan uitgegaan zijn van de veronderstelling dat elk van de 68 instellingen elk 2 maatwerk-groepen van elk 15 deelnemers zou gaan formeren. Samen gaat het dan om zo'n 2.100 deelnemers. Echter binnen de 42 ROC's gaat het om minimaal 3 opleidingssectoren. Gesteld nu dat elke sector twee groepen van 20 deelnemers opzet dan gaat het – samen met de groepen op de AOC's en de vakscholen – al om zo'n 6.000 maatwerktrajecten. De potentie voor het aanbieden van maatwerk op de scholen lijkt groter dan oorspronkelijk ingeschat. Een tweede reden voor de 'extra' trajec-

ten kan zijn dat in de wijzigingsregeling van juli 2007 een streefgetal van 7.000 maatwerktrajecten wordt genoemd. Uit de tekst is niet onmiddellijk duidelijk dat het hier gaat om een doel dat in twee jaar gehaald dient te worden. Conform de intentie van de FES-regeling (dat wil zeggen: versnellen) hebben de scholen gezien de – in hun ogen – veel hogere norm voor 2007 veel sterker op de trajecten ingezet. Deze interpretatie wordt ondersteunt door het gegeven dat van het totale FES-2007 budget 2% extra naar maatwerktrajecten gaat.

Tabel 3.10 – Maatwerktrajecten voor zwakke groepen: totaal aantal, gemiddelde aantal en besteding (algemeen en per type instelling)

	alle instellingen	ROC's	AOC's	vakscholen
aantal instellingen	33	18	6	9
aantal maatwerktrajecten	5.795	5.370	297	128
Gemiddeld aantal trajecten per instelling	176	298	50	14
gemiddelde inzet per deelnemer (€)	2.126	2.212	461	2.361
<i>Geschat totaal aantal maatwerktrajecten FES-2007</i>	<i>11.275</i>	<i>10.740</i>	<i>360</i>	<i>175</i>

Noot: bij het berekenen van het aantal FES-2007 maatwerktrajecten is dezelfde berekeningswijze gehanteerd als die bij de docentenstages is gebruikt (zie para 3.6.2).

Door sommige instellingen wordt overigens vermeld dat het moeilijk is om precies het aantal deelnemers aan te geven dat met de FES-middelen maatwerktrajecten zal doorlopen. Een ROC (Midden Nederland) geeft aan “... dat het ingezette FES-geld niet 1-op-1 gekoppeld is aan maatwerktrajecten”. Er wordt met het beschikbare FES-budget vele verschillende activiteiten gefinancierd die niet puur besteed worden aan de deelnemers, maar aan randvoorwaarden voor en voorbereidingen op de maatwerktrajecten. Uit tabel 3.9 blijkt ook dat het opzetten en invoeren van een integrale doelgroepspecifieke aanpak als belangrijkste activiteit wordt gezien door het merendeel van de instellingen.

4 Samenvatting en conclusies

4.1 Samenvatting

Achtergrond en onderzoeksvragen

In 2007 is vanuit het Fonds Economische Structuurversterking (FES) een bedrag van €71,75 miljoen aan de instellingen voor middelbaar beroepsonderwijs ter beschikking gesteld aan de 42 ROC's, 11 AOC's, 14 vakscholen en 4 hogescholen die één of meer opleidingen op mbo niveau verzorgen. De FES-middelen⁵ zijn aanvullend op de budgetten die deze instellingen ontvangen om het onderwijs te vernieuwen als onderdeel van de reguliere Rijksbijdrage en, sinds 2006, via de Innovatiebox en de Stagebox. De FES-middelen zijn bedoeld om onderwijsinnovaties te 'versnellen' en te 'verdiepen'.

In juli 2007 zijn er wijzigingen in de 'Regeling Innovatiebox Beroepsonderwijs 2006 tot en met 2009' doorgevoerd. De streefdoelen voor zowel 2007 als 2008 met betrekking tot het aantal uit te voeren docentenstages en te realiseren maatwerktrajecten zijn gesteld op 2.700 en 3.500, respectievelijk. Ook is er, naast de mogelijkheid om ook examenmateriaal met FES-gelden te produceren, een 35% cofinancieringseis opgenomen. Deze eis is als volgt geformuleerd: *“een instelling kan de FES-middelen die in 2007 zijn ontvangen, slechts besteden indien minimaal 35% van de kosten die zijn verbonden aan een (FES)doel aan cofinanciering wordt gerealiseerd”*.

Deze notitie is een beschrijving van de inzet van deze FES-middelen 2007 en de eerste daarmee behaalde resultaten. De centrale onderzoeksvragen zijn:

- Hoe worden de FES-middelen 2007 door de MBO-instellingen en AOC's ingezet op de drie doelen van de FES-regeling?
- Voldoen de instellingen aan de cofinancieringseis van 35%?
- Uit welke instellingsinterne en –externe bronnen zijn de cofinancieringsmiddelen afkomstig?
- Hoe is de verdeling van de inzet van de FES-middelen 2007 over de jaren 2007 en 2008?
- Welke eerste resultaten hebben onderwijsinstellingen behaald met de FES-middelen 2007?

5 Voor een toelichting op de gebruikte terminologie (bijv. FES-2007) zie het tekstblok in paragraaf 1.

Onderzoek

Eind november 2007 is – zowel per email als per post – een vragenlijst gestuurd naar alle 71 instellingen die FES-middelen 2007 hebben ontvangen. Het ging hierbij om de 68 instellingen die bij het onderzoek naar de inzet van de FES-middelen 2006 de populatie vormden en, additioneel, om 3 hogescholen die één of enkele opleidingen op mbo niveau verzorg(d)en. In overleg met de opdrachtgever is besloten om deze drie hogescholen niet in de analyses op te nemen.

Van de 68 instellingen hebben 55 (of: 81%) gegevens ter beschikking gesteld. Het gaat hierbij om 76% van de 42 ROC's, 91% van de 11 AOC's, en 57% van de 14 vakscholen.

Kwantitatieve inzet van de FES-middelen 2007

Het grootste gedeelte – dat wil zeggen 98,1% - van de toegekende FES-middelen 2007 (een totaalbedrag van € 71,75 miljoen) wordt ook feitelijk door de instellingen voor mbo onderwijs ingezet. Eén AOC (met bijna € 0,4 miljoen aan toegekende FES-middelen) heeft, net als in 2006, besloten in het geheel geen gebruik te maken van de toegekende FES-middelen. Vijf andere instellingen zetten niet het volledig toegekende bedrag in. Deze instellingen – bijna allen AOC's – geven of het voornemen de FES-middelen op een adequate te willen inzetten en/of de cofinancieringseis als reden daarvoor aan.

In 2007 is aan de FES-regeling de *cofinancieringsvoorwaarde* toegevoegd. *Als groep zorgen de instellingen gezamenlijk voor 39,4% cofinanciering.* Met een inzet van € 37.380.827 bovenop de toegekende FES-middelen van € 57.430.490 (door de 55 instellingen in de onderzoeksgroep) blijft men ruim boven de norm van 35%.

30% van de (of: 15 van de 51) instellingen voldoet echter op instellingsniveau (nog) niet aan de 35% cofinancieringseis. Deze 'onderfinanciering' wordt zeer waarschijnlijk veroorzaakt door een onjuiste interpretatie van de eis. Deze verkeerde interpretatie houdt in dat berekend wordt wat 35% is van het toegekende FES-budget, en dat dit bedrag er aan toegevoegd wordt. De eis is echter dat 35% van het totale voor de FES-doelen beschikbare budget uit cofinanciering bestaat.

Eenderde van de instellingen cofinanciert boven de 35% norm. Deze groep cofinanciert gemiddeld 52%. Met andere woorden, men verdubbelt het ontvangen FES-budget.

De belangrijkste bron voor cofinanciering is de reguliere basisfinanciering die de instellingen ontvangen. Hier is 78% van de cofinancieringsgelden uit afkomstig. De AOC's gebruiken tevens de Innovatiebox (met 36%) en Stagebox (met 12%) als bron van cofinanciering, terwijl bij de vakscholen 25% van de cofinanciering afkomstig is van derden.

De bijdrage vanuit het bedrijfsleven aan de cofinanciering is met 4,7% nog beperkt. Een eerste reden hiervoor lijkt te zijn het tijdstip waarop de cofinancieringseis bekend werd. Vlak voor de zomervakantie 2007 hadden de instellingen weinig mogelijkheden tot overleg met bedrijven. Een tweede reden is de vraag of het kapitaliseren van geleverde goederen en diensten door bedrijven al dan niet een toegestane vorm van cofinancieren is. Is dit het geval, dan levert het bedrijfsleven reeds nu een significant hogere bijdrage. De discussie over dit laatste punt loopt nog.

Zoals aangegeven kent de FES-regeling 2007 een cofinancieringseis van 35%. In eerste instantie waren de instellingen nogal verrast door de invoering van deze nieuwe eis in de regeling en halverwege een begrotingsjaar. Zoals de gegevens laten zien zijn *de instellingen in staat gebleken 'soepel' op de cofinancieringseis te reageren.* ROC's en AOC's door geld te putten uit de reguliere middelen en de Innovatiebox en vakscholen door geld in te zetten uit de reguliere middelen en bijdragen vanuit bedrijven. Overall financieren bedrijven 1 euro van elke 20 euro's aan cofinanciering. Het zal niet eenvoudig zijn om dit bedrag significant te verhogen, zo geven de instellingen aan. Het mogen kapitaliseren van geleverde persoonkracht en middelen kan zeker een bijdrage leveren, maar gezien de daarmee gemoeide belastingtechnische uitdagingen, mag hiervan niet automatisch heel veel van verwacht worden. Een fundamentele discussie over het waarom en het hoe van rechtstreekse financiële bijdragen vanuit bedrijven aan onderwijsinstellingen lijkt nodig en nuttig, wil men tot een duidelijke stijging van dergelijke bijdragen kunnen komen.

Uit de wijze waarop de instellingen de FES-middelen 2007 verdelen over de bestedingsjaren 2007 en 2008 blijkt dat dit weloverwogen gebeurt. Vier van de tien instellingen kiezen of voor het jaar 2007 of voor het jaar 2008 om het gehele budget in te zetten. Het gaat hierbij om 37% van het FES-budget, waarvan 25% in 2007 wordt ingezet en 12% in 2008. Heldere argumenten spelen een rol bij het komen tot de ene of de andere keus. Welbewust doorschuiven van het budget 2007 naar 2008 maakt een goede voorbereiding van de FES-projecten in het najaar van 2007 mogelijk. Welbewust alle middelen inzetten in 2007 maakt de financiële afhandeling in het toekenningsjaar en in één begrotingsjaar mogelijk

Het is in de 'Regeling Innovatiebox Beroepsonderwijs 2006 tot en met 2009' verplicht gesteld aan alle FES-doelen middelen te besteden. *Er zijn nog enkele instellingen die niet aan de eis voldoen om FES-budget op alle doelen in te zetten. Zo is het organise-*

ren van docentenstages (doel 1.2) drie keer en het pro-actief aanbieden van maatwerktrajecten (doel 1.3) één keer niet opgenomen in de begroting. Vergeleken met de situatie in 2006 is er sprake van een duidelijke verbetering. Toen werd zestien maal een doel niet opgenomen.

Doel 1.1, het produceren van les- en examenmateriaal voor competentiegericht beroepsonderwijs is zowel bij ROC's, AOC's en vakscholen verreweg het belangrijkste FES-doel. Hierop wordt per schooltype tussen de 65% en 72% van het totale budget ingezet. Doel 1.3, het realiseren van maatwerktrajecten, komt met gemiddeld 25% op de tweede plaats. De inzet varieert tussen 9% bij de vakscholen en 26% bij de ROC's. Doel 1.2, organiseren van docentenstages, komt met gemiddeld 8% op de derde plaats.

Overall is de percentuele verdeling van de FES-middelen 2007 over de drie doelen gelijk aan die in 2006. Dit geldt met name voor de ROC's. Bij de AOC's en vakscholen zijn er herkenbare verschuivingen. De AOC's zetten samen veel meer in op doel 1.1 (van 65% in 2006 naar 79% in 2007) en veel minder op doel 1.3 (van 29% naar 12%). Doel 1.2 krijgt iets meer middelen toegewezen vanuit de AOC's, van 6% naar 8%. Bij de vakscholen worden ook veel meer middelen ingezet op doel 1.1 (van 72% naar 86%) en veel minder op doel 1.2 (van 13% naar 5%) en doel 1.3 (van 15% naar 9%).

Kwalitatieve inzet van de FES-middelen 2007

In het onderzoek naar de inzet van FES-middelen 2006 (Meijer & Keppels, 2007, 65) zijn 13 kernactiviteiten geïdentificeerd die instellingen ondernemen om de drie doelen uit de FES-regeling te bereiken. Bij doel 1.1 gaat het bijvoorbeeld om het (her)ontwerpen van opleidingen en het maken van les- en examenmateriaal; bij doel 1.2 om het voorbereiden en organiseren van docentenstages; en bij doel 1.3 om het invoeren van een integrale aanpak (werving, training, begeleiding, etc) gericht op de doelgroep: jongeren onder de 23 jaar zonder startkwalificatie. In dit onderzoek is aan de instellingen gevraagd welke van deze 13 kernactiviteiten men onderneemt en welke daarvan als belangrijkste worden gezien.

De 13 kernactiviteiten gericht op het bereiken van de drie FES-doelen worden door 2 van de 3 instellingen uitgevoerd. Per instelling wordt er, via de inzet van de FES-middelen, een breed patroon aan activiteiten uitgevoerd. De uitvoering van de verdiepende FES-activiteiten hebben plaats binnen de overall context van het invoeren van het competentiegerichte onderwijs. Het meerjaren werkplan van de instelling vormt de context waarbinnen de FES-activiteiten plaatsvinden.

De drie door de instellingen als *belangrijkste aangewezen FES-ondersteunde activiteiten* zijn:

- het (her)ontwerpen van bestaande en nieuwe opleidingen (gesteld door iets meer dan de helft van de instellingen);
- het ontwerpen en invoeren van een integrale aanpak voor ongekwalificeerde jongeren op de arbeidsmarkt (vindt iets minder dan de helft van de instellingen);
- het uitvoeren van docentenstages (meent eenderde van de instellingen).

Eerste resultaten

Docentenstages: door 41 instellingen is aangegeven dat zij gezamenlijk 2.335 docentenstages organiseren. Een gemiddeld aantal van 57 per instelling. Uitgaande van deze gegevens gaat het in 2007 (geëxtrapolerd⁶) voor de 68 instellingen samen om 3.150 docentenstages.

In de regeling 'Innovatiebox 2006 tot en met 2009' is voor de FES-middelen 2006 een streefdoel van 2.000 docentenstages opgenomen. In dat jaar werden 2.400 stages door de scholen gepland, 400 boven het streefdoel. In de Wijziging van de regeling van juli 2007 wordt voor de FES-middelen 2007 als streefgetal 2.700 docentenstages genoemd. Met de 3.150 stages wordt ook deze norm ruimschoots gehaald.

Maatwerktrajecten: door 33 instellingen is aangegeven dat zij gezamenlijk met de FES-middelen 2007 bijna 5.800 maatwerktrajecten realiseren. Een gemiddeld aantal van 176 per instelling. Na extrapolatie komt het aantal trajecten in 2007 voor alle instellingen uit op 11.275 trajecten. Dit aantal ligt ruim 3.000 boven het aantal trajecten dat men met de FES-middelen 2006 wilde realiseren.

Het streefdoel met de FES-regeling in 2007 is ook bij doel 1.3 hoger dan in 2006. Ging het in 2006 om 2.000 trajecten, in 2007 is het streefgetal 3.500. Zowel in 2006 als in 2007 worden de gestelde streefdoelen ruim gehaald.

Les- en examenmateriaal: in het kader van het onderzoek is, naast het kwantitatieve materiaal, in beperkte mate informatie verkregen over de inhoudelijke producten die met de FES-middelen 2007 tot stand gekomen zijn. Daaruit blijkt dat in het kader van meerjarige werkplannen van de instellingen voor het invoeren van competentiegericht onderwijs er op ruime schaal zowel lesmateriaal en examenmateriaal tot stand komt.

6 De extrapolatieberekeningen voor docentenstages en maatwerktrajecten zijn in 2007, in vergelijking met 2006, op een gewijzigde basis uitgevoerd (zie paragraaf 3.6.2). Bij de in de tekst voor 2006 genoemde aantallen stages en trajecten gaat het om herberekende gegevens.

4.2 Conclusies

Om de uitkomsten van het onderzoek naar de inzet van de FES-middelen 2007 goed te kunnen duiden is het zinvol eerst een korte uitstap te maken naar de resultaten van het onderzoek naar de FES-middelen 2006 (zie Meijer en Keppels, 2007). In het laatste hoofdstuk van dit rapport wordt geconcludeerd dat de inzet van de FES-middelen 2006 weloverwogen en instellingsspecifiek geschiedt en dat deze past binnen de innovatiekaders van de afzonderlijke instellingen.

Kenmerkend voor de inzet van de FES-middelen 2006 is dat *elke instelling koos voor een eigen verdeling van de FES-middelen over de drie doelen*. Passend binnen de algemene doelen van de FES-regeling kleurde iedere instelling de verdeling van de FES-gelden 2006 over de doelen op een geheel eigen manier in (zie paragraaf 3.4.2, figuur 3.5) in. Daarbij lette men allereerst op de FES-doelen en de eigen beleids- en ontwikkelingsprioriteiten. Passend binnen deze doelen en het werkplan dat men heeft opgesteld om effectief en efficiënt competentiegericht beroepsonderwijs in te voeren, maakten de instellingen strategische keuzes voor uit te voeren activiteiten. Bij het komen tot deze keuzes werd rekening gehouden met de manier waarop de gelden uit de Innovatiebox-2006 en uit de Stagebox-2006 werden ingezet.

Het onderzoek naar de inzet van de FES-middelen 2007 laat in de eerste plaats zien dat instellingen deze middelen gebruiken om hun innovatiebeleid te verdiepen. De verdiepende impact van de FES-middelen 2007 blijkt in de eerste plaats uit *het gericht inzetten ervan door middel van de 'pakket-aanpak'*. De FES-2007 wordt met name gebruikt voor het versnellen en aanscherpen van de invoering van competentiegericht beroepsonderwijs. Gemiddeld zet men tweederde van het budget daarop in, al zijn er enorme verschillen in dit percentage. Een kwart van het geld gaat vervolgens naar een daarop aansluitend doel: het aanbieden van cgo-gericht onderwijs voor zwakkere groepen op de arbeidsmarkt. Het resterende budget, een kleine 10 procent, wordt ingezet op docentenstages.

In het onderzoek FES-2006 kwam *het beeld van de 'pakket-aanpak'* al naar voren. Instellingen streefden er toen al naar om de FES-middelen te verdelen over een onderling samenhangend geheel aan activiteiten, waarin meestal opgenomen waren materiaalontwikkeling, docententraining, ITC omgevingen scheppen en contacten met bedrijven verbeteren. Dit onderzoek ondersteunt en versterkt het kwalitatieve beeld van 2006 met kwantitatief materiaal uit 2007. Acht van de tien instellingen melden dat men met het FES-budget 2007 een combinatie van 5 van de 6 kernactiviteiten behorend bij doel 1.1 uitvoert. Hierbij zijn het (her)ontwerpen van opleidingen, het produceren van les- en examenmateriaal en het professionaliseren van docenten de belangrijkste acties. Er is voor een 'breed front' model gekozen. Ook bij de beide andere doelen worden de activiteiten onderling op elkaar afgestemd.

De verdiepende werking van de FES-2007 blijkt ook uit het feit dat er in 2007 nog scherpere keuzes bij de inzet er van gemaakt zijn. Instellingen die in 2006 veel (of juist weinig) op een bepaald doel inzetten, doen in 2007 hetzelfde. Wel is het zo dat met name de AOC's en vakscholen tot nader afgebakende keuzes komen. Door hen worden middelen verschoven vanuit de maatwerktrajectprojecten en docentenstageprojecten naar het produceren van competentiegericht les- en examenmateriaal. Binnen beide schooltypen verschuift de aandacht van acties gericht op specifieke doelgroepen naar acties die ook op langere termijn voordelen opleveren voor de gehele schoolpopulatie. Tevens geldt dat het, in principe, eenmalig ontwikkelen van nieuw competentiegericht onderwijsmateriaal meer recht doet aan het karakter van de FES-regeling (zelf een opvolgende reeks van éénmalige toekenningen) dan het ondersteunen van docentenstages en maatwerktrajecten die over een reeks van jaren met steeds nieuwe deelnemers worden uitgevoerd.

Het onderzoek naar de inzet van de FES-middelen 2007 laat zien dat instellingen deze middelen gebruiken om hun innovatiebeleid te versnellen. De instellingen hebben als gezamenlijke taakstelling met de FES-middelen 2007, inclusief cofinanciering, te streven naar het realiseren van 2.700 docentenstages en van 3.500 maatwerktrajecten. Het is opvallend dat de FES-regeling wel richtaantallen kent voor het aantal te realiseren docentenstages en maatwerktrajecten maar geen procedure waarmee de afzonderlijke instellingen kunnen nagaan of ze gezamenlijk de norm halen. Het verdient aanbeveling om na te gaan welke mogelijkheden hiervoor opgezet zouden kunnen worden.

Zowel voor de docentenstages als de maatwerktrajecten geldt dat de voor 2007 aangegeven richtaantallen – ruim – gehaald worden (zie tabel 4.1). De versnellende werking van de FES-inzet bij de docentenstages blijkt onder andere uit de stijging van 2.400 stages in 2006 naar 3.150 stages in 2007. Ook bij de maatwerktrajecten is een dergelijke FES-impact waarneembaar. Het gaat daar om een stijging van ruim 8.000 in 2006 naar ruim 11.000 trajecten in 2007.

Tabel 4.1 – Gestelde norm en inzet van instellingen bij docentenstages en maatwerktrajecten

jaar	Docentenstages		Maatwerktrajecten	
	Norm in regeling	Inzet instellingen	Norm in regeling	Inzet instellingen
2006	2.000	2.400	2.000	8.200
2007	2.700	3.150	3.500	11.275

De versnellende impact van de FES-middelen 2007, in vergelijking met de inzet in 2006, komt tot uiting in het gegeven dat *meer scholen planmatig meer docentenstages en maatwerktrajecten realiseren*. In vergelijking met 2006 geeft 20% meer scholen op hoeveel docentenstages en maatwerktrajecten men gepland heeft met de FES-middelen 2007 te realiseren. Dit duidt op een *planmatiger aanpak* van de stages en een inbouwen ervan in de planning op school en individueel niveau. In vergelijking met 2006 is het aantal *docentenstages en maatwerktrajecten duidelijk toegenomen*. Bij de stages gaat het om een toename met 31% en bij de trajecten met 38%. De onderwijsinstellingen willen sneller een groter deel van de docenten kennis laten maken met het bedrijfsleven en de positie van meer jongeren met weinig kansen op de arbeidsmarkt verbeteren.

Het onderzoek naar de FES-2007 laat zien dat de mbo instellingen op een weloverwogen wijze gebruik maken van de mogelijkheden die de FES-middelen hen bieden om onderwijsinnovaties (met name kwantitatief) te versnellen en (met name kwalitatief) te verdiepen. Er is sprake van het steeds gericht inzetten van de middelen om de FES-doelen te bereiken.

Literatuur

Meijer, K. en E. Keppels (2007). *Innovatie in het beroepsonderwijs – inzet Innovatiebox, FES-regeling en Stagebox 2006*. Nijmegen, KBA, 2007.

Alle instellingen voor middelbaar beroepsonderwijs – ROC's, AOC's en vakscholen – ontvangen in 2007, net als in 2006, uit het Fonds Economische Structuurversterking (FES) middelen om een extra impuls te geven aan hun onderwijsvernieuingsproces. Het FES-budget 2007 van € 71,75 miljoen moet worden gebruikt voor (a) het ontwikkelen van les- en examenmateriaal voor competentiegericht beroepsonderwijs, (b) het organiseren van docentenstages en (c) het aanbieden van maatwerktrajecten aan kansarme jongeren tot 23 jaar.

Eind november 2007 is aan alle 68 mbo-instellingen gevraagd hoe de FES-middelen 2007 zijn ingezet en wat de eerste ermee behaalde resultaten zijn. Acht van de tien mbo-instellingen hebben aan het onderzoek deelgenomen. Samen hebben ze 87% van het FES-budget 2007 toegekend gekregen. Door de instellingen wordt daarnaast bijna 40% aan co-financiering ingezet. Het grootste deel van de co-financiering komt uit de eigen reguliere basisfinanciering. De bijdragen vanuit het bedrijfsleven zijn, behalve bij de vakscholen, nog beperkt.

Het onderzoek laat zien dat FES-middelen gebruikt worden om het innovatiebeleid van de instellingen verder te verdiepen. Gemiddeld zet men tweederde van het FES-budget in op het ontwikkelen van materiaal voor competentiegericht onderwijs, een kwart op maatwerktrajecten en tien procent op docentenstages. Wel komen er tussen instellingen grote verschillen voor. Bij de inzet van de FES-middelen sluit men aan op de doelen van de regeling en op eigen vernieuwingsprioriteiten. Zo combineert men het herontwerpen van opleidingen met scholing van docenten en het creëren van nieuwe leeromgevingen.

De FES-middelen worden ook gebruikt om het innovatiebeleid van de instelling te versnellen. In vergelijking met 2006 geven meer mbo-instellingen te kennen dat men planmatig docentenstages en maatwerktrajecten voorbereidt en uitvoert. Met de FES-middelen 2007 worden 3.150 docentenstages (31% meer dan in 2006) opgezet en 11.275 maatwerktrajecten gerealiseerd (38% meer dan in 2006). Instellingen streven er gericht naar meer docenten te laten kennismaken met het bedrijfsleven en de positie van meer jongeren met weinig kansen op de arbeidsmarkt te verbeteren.