

Monitor Trajectbureau: Tweede meting

M. Roelofs
R. Kennis
T. Eimers
E. Keppels

15 augustus 2013

© 2013 Kenniscentrum Beroepsonderwijs Arbeidsmarkt, Nijmegen

Behoudens de in of krachtens de Auteurswet van 1912 gestelde uitzonderingen mag niets uit deze uitgave worden vermenigvuldigd en/of openbaar gemaakt door middel van druk, fotokopie, microfilm of op welke andere wijze dan ook, en evenmin in een retrieval systeem worden opgeslagen, zonder de voorafgaande schriftelijke toestemming van het Kenniscentrum Beroepsonderwijs Arbeidsmarkt te Nijmegen.

No part of this book/publication may be reproduced in any form, by print, photoprint, microfilm or any other means without written permission from the publisher.

Inhoud

1 Inleiding	1
2 Bereik	3
2.1 Bepaling mate en ernst problematiek	3
2.2 Kenmerken en problematiek begeleide jongeren	4
2.3 Conclusies	7
3 Extern rendement	9
3.1 Uitstroombestemming	9
3.2 Lange termijn effect	10
3.3 Conclusies	12
4 Conclusies en aanbevelingen	15

1 Inleiding

Het Trajectbureau Opleiding & Werk, uitgevoerd door SOVEE, heeft als doel om in samenwerking met de gemeenten en onderwijsinstellingen in de RMC-regio Eemland een sluitende aanpak te realiseren in het voorkomen en bestrijden van voortijdig schoolverlaten. Het Trajectbureau richt zich in het bijzonder op jongeren van 16 tot 23 jaar uit de regio Eemland¹, die zonder startkwalificatie uitgevallen zijn of dreigen uit te vallen, omdat ze geen juiste keuze voor een opleiding of beroep hebben gemaakt. Daarbij kan sprake zijn van complexe of meervoudige problematiek.

Het Trajectbureau biedt bemiddeling bij de school van de jongere en bij andere scholen in de regio, helpt met uitzoeken welke opleiding en welk werk de jongere leuk vindt, helpt met uitzoeken van een opleiding en een school die bij de jongere past, adviseert bij het zoeken naar werk, helpt bij het oplossen van problemen en adviseert over kinderbijslag, studiefinanciering en uitkeringen. De begeleiding van jongeren richt zich primair op de terugleiding naar het onderwijs en het behalen van een startkwalificatie. Als dit niet haalbaar is, worden stappen uitgezet naar de arbeidsmarkt.

De door het Trajectbureau begeleide jongeren worden gevolgd in de Regiomonitor VSV. Gegevens over de jongeren en hun begeleidingstraject zijn afkomstig uit het registratiesysteem van SOVEE waar de begeleiders van het Trajectbureau mee werken. In 2010 heeft KBA de activiteiten van de Werkgroep Uitbreiding Leerlingzorg (WUL) en het Trajectbureau geëvalueerd. De resultaten hiervan zijn beschreven in de rapportage 'Evaluatie Werkgroep Uitbreiding Leerlingzorg en Trajectbureau Opleiding & Werk' (KBA, 2010).

In onderhavige rapportage wordt verslag gedaan van de tweede meting. Ingegaan wordt op een drietal hoofdthema's:

- Bereik: in hoeverre behoren de door het Trajectbureau begeleide jongeren tot de beoogde doelgroep?
- Uitstroombestemming: slaagt het Trajectbureau er in de begeleide jongeren terug te leiden naar het onderwijs en beginnen de betreffende jongeren ook daadwerkelijk aan een opleiding?
- Lange termijn effect: draagt het Trajectbureau bij aan het voorkomen en bestrijden van voortijdig schoolverlaten?

Er wordt in deze rapportage een onderscheid gemaakt in jaargroepen. Een jaargroep omvat alle jongeren die gedurende een schooljaar (1 augustus – 31 juli) met een traject bij het Trajectbureau gestart zijn. De zomervakantie is voor het Trajectbureau een belangrijke periode, omdat dan veel jongeren de overstap maken van het vmbo naar het mbo. Het betreft een risicovol moment als het gaat om schooluitval. We brengen in kaart in hoeverre het Trajectbureau er in slaagt voortijdig schoolverlaten te voorkomen. Gekeken wordt naar het externe rendement van een zestal volledige jaargroepen, namelijk jaargroep 2006-2007, 2007-2008, 2008-2009, 2009-

¹ Tot de regio Eemland behoren de gemeenten Amersfoort, Baarn, Barneveld, Bunschoten, Leusden, Nijkerk, Soest en Woudenberg.

2010, 2010-2011 en 2011-2012. Tevens zoomen we nader in op de doelgroep van de meest recente volledige jaargroep, 2011-2012, om uitspraken te kunnen doen over het feitelijk bereik van de beoogde doelgroep.

De onderstaande tabel geeft een overzicht van het aantal jongeren dat gestart is met een traject bij het Trajectbureau gedurende de afgelopen schooljaren.

Tabel 1.1 – Aantal jongeren gestart met een traject bij het Trajectbureau, per jaargroep

Jaargroep	Aantal jongeren gestart met traject
2006-2007	207
2007-2008	221
2008-2009	278
2009-2010	323
2010-2011	267
2011-2012	225

Opvallend is de toename van het aantal jongeren dat met een traject gestart is tussen 2006-2007 en 2009-2010. Het aantal jongeren steeg in deze periode met circa 56 procent. Na 2009-2010 is het aantal jongeren weer afgenomen. Mogelijk hangt deze afname samen met het succes van het VSV-beleid. De afgelopen jaren heeft preventief beleid in het onderwijs geleid tot een reductie van het aantal voortijdig schoolverlaters onder de 18 jaar. Deze reductie zou ook de verschuiving naar gemiddeld oudere deelnemers kunnen verklaren: de gemiddelde leeftijd van de door het Trajectbureau begeleide jongeren is de afgelopen jaren omhoog gegaan (zie tabel 2.1 in hoofdstuk 2). De gemiddelde leeftijd van de begeleide jongeren was 17,6 in 2006-2007 en is gestegen naar 18,7 in schooljaar 2011-2012.

Leeswijzer

In de volgende hoofdstukken beschrijven we de uitkomsten van de tweede meting bij het Trajectbureau. In hoofdstuk 2 wordt ingegaan op het bereik van de beoogde doelgroep. In hoofdstuk 3 staat het extern rendement centraal. Aan de orde komen de uitstroomresultaten en het lange termijn effect in termen van het voorkomen en bestrijden van voortijdig schoolverlaten. In het slothoofdstuk worden de belangrijkste conclusies samengevat.

2 Bereik

Het bereik is een belangrijke maat voor het succes van een bepaalde interventie. Wordt de beoogde doelgroep ook daadwerkelijk bereikt? Om deze vraag te kunnen beantwoorden, moeten we kenmerken van de beoogde doelgroep vergelijken met kenmerken van de feitelijk begeleide jongeren.

In het voorgaande hoofdstuk kwam reeds aan de orde dat de *beoogde doelgroep* van het Trajectbureau bestaat uit jongeren van 16 tot 23 jaar uit de regio Eemland met studie- en/of beroepskeuzevragen. In het bijzonder gaat het om jongeren zonder startkwalificatie die uitgevallen zijn of dreigen uit te vallen, omdat ze geen juiste keuze voor een opleiding of beroep hebben gemaakt. De jongeren kunnen (daarnaast) ook te maken hebben met complexe of meervoudige problematiek².

Alvorens in te gaan op probleemprofielen en achtergrondkenmerken van de *feitelijk begeleide jongeren* beschrijven we in de volgende paragraaf eerst de gehanteerde methodiek om de problematiek van de jongeren in beeld te brengen.

2.1 Bepaling mate en ernst problematiek

KBA heeft een methodiek ontwikkeld waarmee het mogelijk is om stapeling van problemen bij een individu zichtbaar te maken. Elke individuele jongere wordt ingedeeld in één probleemprofiel. Daardoor is het mogelijk om beter inzicht te krijgen in de verschillende typen begeleide jongeren.

In de methodiek worden vijf verschillende probleemprofielen bij jongeren onderscheiden:

- Gedragsproblematiek
- Persoonlijke problematiek
- Problemen in de studiehouding/-vaardigheden
- Problemen met het studieniveau
- Loopbaanproblematiek

Er is sprake van hiërarchisch geordende profielen, zodat voor elk persoon maar één profiel van toepassing is. Gedragsproblematiek gaat boven Persoonlijke problematiek dat weer boven Problemen in de studiehouding/studievaardigheden gaat. Onderaan de ladder staat Loopbaanproblematiek. Een jongere met gedragsproblemen krijgt altijd het profiel Gedragsproblematiek, ongeacht of er ook sprake is van nog andersoortige problemen. Een jongere met persoonlijke problemen komt altijd in het profiel Persoonlijke problematiek, ongeacht andere problemen, tenzij... er sprake is van gedragsproblematiek, want dan was immers het profiel Gedragsproblematiek van toepassing. Zo heeft een jongere met het profiel Problemen studiehouding/-

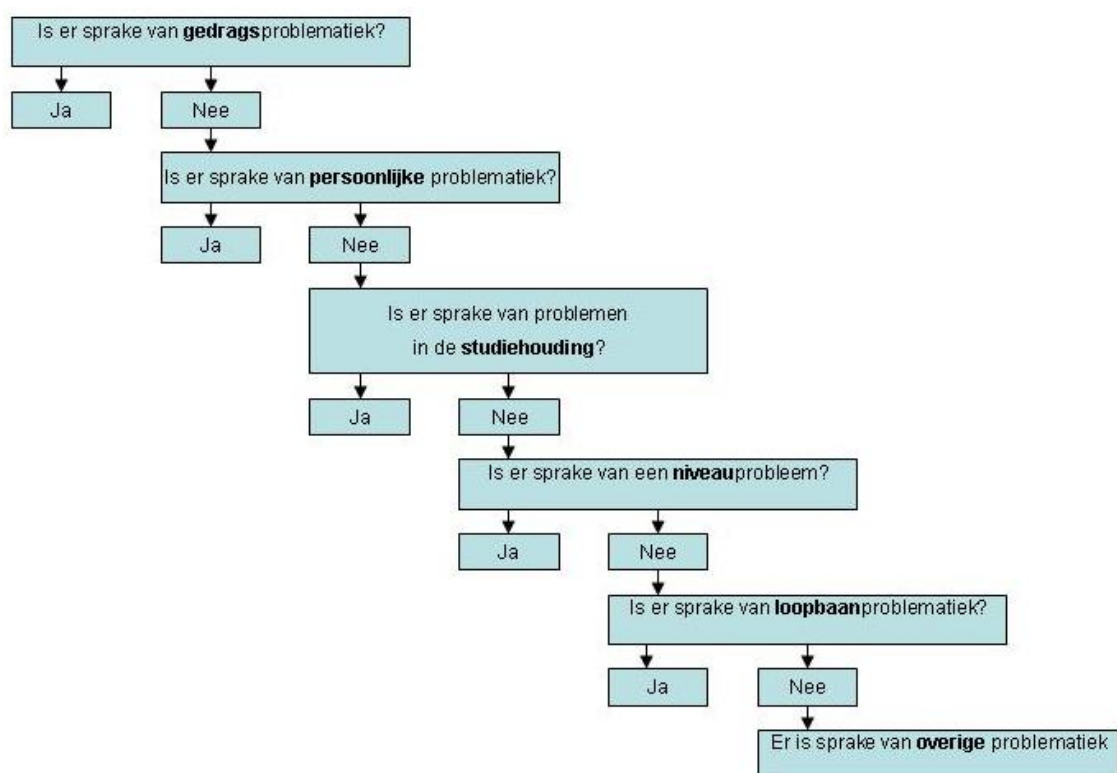
² De problematiek van de jongeren wordt door de medewerkers van het Trajectbureau geregistreerd. Het gaat om de problematiek, waarmee een jongere bij *aanmelding* te maken heeft. Eventuele aanvullende problematiek, die naar voren komt gedurende het begeleidingstraject, is niet zichtbaar in de registratie.

vaardigheden bijvoorbeeld problemen met de studiehouding, mogelijk ook niveauproblemen en loopbaanproblemen, maar géén gedrags- en persoonlijke problemen. Logischerwijs geldt voor het profiel Loopbaanproblematiek, dat jongeren met dit profiel uitsluitend te maken hebben met loopbaanproblemen en met niets anders.

Het voordeel van de indeling is duidelijk wanneer we kijken naar het profiel Loopbaanproblematiek. Dit profiel heeft in deze methodiek geen andere soorten problemen, waardoor het mogelijk is de hele studiekeuze-problematiek scherp af te bakenen van de andere problemen.

Een andere consequentie van de gekozen indeling is dat het profiel Gedragsproblematiek mogelijk alle andere soorten onderliggende problemen kan omvatten. In wat mindere mate geldt dat ook voor het profiel Persoonlijke problematiek.

Figuur 1 – Overzicht hiërarchische ordening problematiek



2.2 Kenmerken en problematiek begeleide jongeren

Het Trajectbureau richt zich op jongeren van 16-23 jaar. Dit blijkt ook uit tabel 2.1. Slechts een klein percentage (circa 5 procent) van de begeleide jongeren is jonger dan 16 jaar of ouder dan 23 jaar. De gemiddelde leeftijd van de begeleide jongeren is de afgelopen jaren omhoog gegaan. Ten opzichte van de jongeren in jaargroep 2006-2007 zijn de jongeren in de meest recente jaargroep gemiddeld ruim een jaar ouder. Het Trajectbureau zelf denkt dat deze stijging te verklaren is door het succes van het VSV-beleid. Door middel van preventief beleid in het onderwijs is de afgelopen jaren met name vooruitgang geboekt in de reductie van voortijdig

schoolverlaten onder de 18 jaar. Hierdoor ligt bij het Trajectbureau steeds meer de nadruk op voortijdig schoolverlaters boven de 18 jaar. Voortijdig schoolverlaters onder de 18 jaar worden in principe in eerste instantie opgepakt door de leerplichtambtenaar.

Tabel 2.1 – Achtergrondkenmerken jongeren

Jaargroep	Geslacht (%)		Leeftijd (gem.)	Leeftijd ¹ (aantal jongeren)		
	man	vrouw		< 16 jaar	16-23 jaar	> 23 jaar
2006-2007	53	47	17,6	10	197	0
2007-2008	56	44	17,8	13	208	0
2008-2009	57	43	18,3	17	259	2
2009-2010	55	44	18,5	10	309	4
2010-2011	56	44	18,2	16	248	3
2011-2012	59	41	18,7	15	205	4

1. Leeftijd op datum instroom

Het merendeel van de begeleide jongeren komt uit Amersfoort en de directe omgeving. Ruwweg de helft is afkomstig uit Amersfoort, de overigen komen uit omliggende gemeenten in de regio Eemland. Slechts een zeer klein aandeel van de jongeren woont buiten de regio.

Problematiek

Het Trajectbureau richt zich in het bijzonder op jongeren zonder startkwalificatie die uitgevallen zijn of dreigen uit te vallen, omdat ze geen juiste keuze voor een opleiding of beroep hebben gemaakt. Daarbij kan sprake zijn van complexe of meervoudige problematiek. Uit het onderzoek blijkt dat veruit het meest voorkomende probleemprofiel bij de door het Trajectbureau begeleide jongeren dat van de loopbaanproblematiek is. Zoals in paragraaf 2.1 aan de orde kwam, gaat het om jongeren met uitsluitend loopbaanproblemen (studie- en beroepskeuze-problematiek) en geen andere problemen.

De volgende tabel toont de verdeling van de begeleide jongeren naar de vijf probleemprofielen.

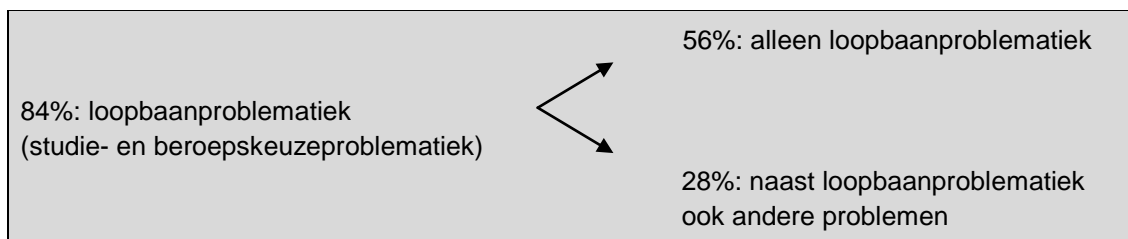
Tabel 2.2 – Percentage begeleide jongeren behorend tot probleemprofiel

	Jongeren jaargroep 2011-2012 (%)	Totaal jongeren vanaf 2006* (%)
Gedragsproblematiek	13	20
Persoonlijke problematiek	12	9
Problemen studiehouding	16	12
Problemen in niveau	-	2
Loopbaanproblematiek	56	52
Geen melding van problemen	3	6
Totaal aantal leerlingen (N)	225	1.744

* Totaal aantal jongeren dat met traject is gestart tussen 1 januari 2006 en 31 december 2012.

Uit de tabel blijkt dat ruim 40 procent van de begeleide jongeren een ander profiel dan loopbaanproblematiek heeft. Dat betekent niet dat deze jongeren niet te maken hebben met loopbaanproblemen. Zij kunnen naast gedragsproblemen, persoonlijke problemen en/of studiehouding-/studievaardigheidproblemen óók te maken hebben met loopbaanproblematiek.

In totaal heeft 84 procent van de begeleide jongeren te maken met studie en/of beroepskeuze-problemen. Uit de tabel blijkt dat meer dan de helft van alle begeleide jongeren (jaargroep 2011-2012: 56 procent) uitsluitend te maken heeft met dit type problemen. Dat betekent dat circa 30 procent naast de loopbaanproblemen tevens andere problemen heeft (gedrag, persoonlijk, studiehouding en/of niveau).



Stapelings van problemen is een kenmerk van overbelasting. Overbelasting is de term die gebruikt wordt om jongeren aan te duiden die te maken hebben met complexe, meervoudige problematiek. Om iets te kunnen zeggen over het aandeel overbelaste jongeren dat begeleid wordt door het Trajectbureau kijken we daarom niet alleen naar de aard van de problemen, maar ook naar de complexiteit van de problematiek. Jongeren kunnen te maken hebben met enkelvoudige, meervoudige en multiproblematiek:

- enkelvoudige problematiek: één probleem;
- meervoudige problematiek: twee of meer problemen binnen één profiel (bijvoorbeeld alleen gedragsproblemen);
- multiproblematiek: twee of meer problemen uit twee of meer probleemgebieden (bijvoorbeeld gedrags- en persoonlijke problemen).

Jongeren met meervoudige en multiproblematiek binnen het profiel Gedragsproblematiek en jongeren met meervoudige en multiproblematiek binnen het profiel Persoonlijke problematiek rekenen we tot 'overbelasten'.

De volgende tabel toont het percentage begeleide jongeren dat bij de start van een traject als overbelast kan worden aangemerkt.

Tabel 2.3 – Percentage overbelasten

	Jongeren jaargroep 2011-2012	Totaal jongeren vanaf 2006
Overbelasten	24%	28%
Totaal aantal leerlingen (N)	225	1.744

Circa een kwart van de begeleide jongeren is overbelast. In aantallen gaat het om 54 jongeren in jaargroep 2011-2012. Alhoewel het Trajectbureau zich niet per definitie richt op overbelaste

jongeren, blijkt toch een deel van de begeleide jongeren als overbelast te kunnen worden aangemerkt. Deze jongeren hebben niet alleen te maken met problemen op het gebied van studien/of beroepskeuze, maar met een stapeling van problemen. Een begeleidingstraject bij het Trajectbureau is voor hen niet voldoende. Zij hebben daarnaast begeleiding nodig van andere hulpverlenende partijen, die zich elk richten op een ander deel van de problematiek. Veelal zijn rondom de betreffende jongeren verschillende hulpverleners tegelijk actief.

Overbelaste jongeren hebben te maken met zeer zware en gestapelde problematiek. De vraag rijst welk resultaat behaald wordt met de begeleidingstrajecten en of dit resultaat vergelijkbaar is met het rendement van begeleidingstrajecten gericht op een relatief lichtere doelgroep, namelijk jongeren met uitsluitend loopbaanproblematiek. In het volgende hoofdstuk gaan we hier nader op in.

2.3 Conclusies

Onderzocht is of het Trajectbureau de beoogde doelgroep bereikt, namelijk jongeren van 16 tot 23 jaar uit de regio Eemland die zonder startkwalificatie uitgevallen zijn of dreigen uit te vallen, omdat ze geen juiste keuze voor een opleiding of beroep hebben gemaakt. De conclusies luiden als volgt:

- Veruit de meeste begeleide jongeren zijn tussen de 16 en 23 jaar en woonachtig in de regio Eemland. Circa 84 procent van de jongeren heeft te maken met studie- en/of beroepskeuze-problemen. We kunnen concluderen dat het overgrote deel van de jongeren, die begeleid worden door het Trajectbureau, behoort tot de beoogde doelgroep.
- Hoewel het Trajectbureau zich in het bijzonder richt op jongeren met studie- en/of beroepskeuze-problematiek heeft 28 procent van de begeleide jongeren naast dergelijke problemen ook andersoortige problemen (gedrag, persoonlijk, studiehouding en/of niveau). Een kwart van de jongeren kunnen we zelfs als overbelast typeren. Dat betekent dat het Trajectbureau deels te maken heeft met een zeer zware doelgroep.

In het volgende hoofdstuk kijken we naar het resultaat van de begeleiding die het Trajectbureau biedt aan de jongeren. De groep overbelaste jongeren lijkt niet te passen in het profiel van de doelgroep van het Trajectbureau. We besteden daarom specifiek aandacht aan het rendement van de begeleidingstrajecten voor deze overbelaste jongeren.

3 Extern rendement

In dit hoofdstuk komt het extern rendement aan de orde. Centraal staan de uitstroombestemming en het lange termijn effect. Ten eerste wordt gekeken of het Trajectbureau er in slaagt de begeleide jongeren terug te leiden naar het onderwijs en of de betreffende jongeren ook daadwerkelijk aan een opleiding beginnen. Ten tweede wordt ingegaan op de vraag of het Trajectbureau bijdraagt aan het voorkomen en bestrijden van voortijdig schoolverlaten op langere termijn. De uitstroombestemming van de begeleide jongeren wordt door de medewerkers van het Trajectbureau geregistreerd. Gegevens over de verdere schoolloopbaan na het Trajectbureau zijn beschikbaar in de Regiomonitor VSV.

3.1 Uitstroombestemming

De gemiddelde duur van de begeleidingstrajecten bedraagt circa 3 á 4 maanden. Van de jongeren die zijn gestart met een traject in schooljaar 2011-2012 is nog 13 procent in begeleiding (op 31 december 2012). Van de overige jongeren in deze jaargroep – en van alle jongeren in voorgaande jaargroepen – is het traject afgesloten. Onderstaande tabel geeft inzicht in de 'uitstroombestemming' van jongeren wiens begeleidingstraject is afgesloten.

Tabel 3.1 – Bestemming na traject bij Trajectbureau, per jaargroep (percentages)

Jaargroep	onderwijs (%)	werk (%)	anders (%)	onbekend (%)	Totaal aantal uitgestroomde jongeren
2006-2007	64	16	12	8	207
2007-2008	65	21	12	2	221
2008-2009	58	18	19	5	278
2009-2010	61	16	17	6	316
2010-2011	64	16	12	8	267
2011-2012	63	14	15	8	196
Totaal	62	17	15	6	1.485

Het Trajectbureau onderzoekt altijd in eerste instantie de mogelijkheden voor terugleiding van de jongere naar het onderwijs, eventueel in combinatie met een (leer)baan. Ondanks een verschuiving in de doelgroep, namelijk meer oudere en niet-leerplichtige jongeren, is het aandeel begeleide jongeren dat de afgelopen jaren is uitgestroomd naar onderwijs stabiel (gemiddeld 62 procent). Het merendeel van deze jongeren vervolgt een opleiding op mbo-niveau 2 of mbo-niveau 4.

Als onderwijs niet haalbaar blijkt te zijn, zet het Trajectbureau stappen uit naar de arbeidsmarkt (of een ander traject). Gemiddeld 17 procent van de begeleide jongeren is de afgelopen jaren toegeleid naar werk. Vanaf 2007-2008 lijkt er sprake te zijn van een lichte daling in het percentage jongeren dat is toegeleid naar werk. Mogelijk heeft dit te maken met de economische situatie.

Van de naar werk toegeleide jongeren was circa een vijfde op het moment van uitstroom uit het Trajectbureau nog volledig leerplichtig / kwalificatieplichtig. Het gaat in aantallen om circa 60 jongeren (tussen 1 januari 2006 en 31 december 2012), die eigenlijk teruggeleid hadden moeten worden naar het onderwijs. De toeleiding naar werk gebeurt in deze gevallen altijd in overleg en afstemming met de leerplichtambtenaar (veelal gaat het om jongeren die vrijgesteld zijn van de leerplicht).

Bij gemiddeld 15 procent van de jongeren wordt het traject afgesloten met een ander resultaat. Voor hen is terugleiding naar het onderwijs of toeleiding naar werk blijkbaar (nog) niet haalbaar. Het resultaat 'anders' omvat onder andere doorverwijzing naar hulpverlening, leerplicht, UWV, overdracht naar een ander begeleidingstraject (binnen of buiten SOVEE), zwangerschap en/of verzorging kind, reizen buitenland, verhuizing. Het kan ook betekenen dat een jongere nog geen concrete 'bestemming' heeft, zoals onderwijs of werk, maar dat de jongere na de begeleiding in staat is om zelf keuzes te maken en de juiste stappen te zetten.

Bij gemiddeld 6 procent van de jongeren is niet bekend wat het resultaat is van het begeleidingstraject. Het gaat om jongeren die niks meer van zich lieten horen en door het Trajectbureau ook niet meer bereikt konden worden. In dergelijke gevallen wordt door het Trajectbureau besloten een traject af te sluiten. In aantallen gaat het tussen 2006-2007 en 2011-2012 om 90 jongeren, circa 15-20 per schooljaar.

Instream onderwijs direct na afsluiting begeleidingstraject

Uit voorgaande is gebleken dat gemiddeld 62 procent van de begeleide jongeren door het Trajectbureau wordt teruggeleid naar het onderwijs. De vraag dringt zich op of deze jongeren ook daadwerkelijk met een opleiding beginnen, dan wel hun opleiding hervatten. In de Regiomonitor kan zichtbaar worden gemaakt of een jongere, die in een bepaald schooljaar uitstroomt naar onderwijs aan het begin van het daaropvolgende schooljaar (peildatum 1 oktober) in opleiding is. Bij het merendeel van de jongeren blijkt dit het geval te zijn. Afhankelijk van het uitstroomjaar start 74-87 procent ook daadwerkelijk met een opleiding in het volgende schooljaar. Bij 13-26 procent is dit echter niet het geval (zie tabel 3.2). Blijkbaar zijn deze jongeren na uitstroom uit het Trajectbureau toch niet met de opleiding gestart of, na een zeer korte periode in het onderwijs, toch weer gestopt.

Tabel 3.2 – Percentage VSV-ers op 1 oktober van het eerste schooljaar, volgend op het schooljaar waarin de jongere het begeleidingstraject - met uitstroombestemming onderwijs - heeft afgesloten

	VSV (%)
Uitstroom 2008-2009	17
Uitstroom 2009-2010	26
Uitstroom 2010-2011	13
Uitstroom 2011-2012	15

3.2 Lange termijn effect

Het Trajectbureau richt zich op het voorkomen en bestrijden van voortijdig schoolverlaten. Door de begeleide jongeren te volgen in de Regiomonitor is het mogelijk te kijken in hoeverre het Trajectbureau hierin slaagt. We richten ons op de jongeren wiens begeleidingstraject bij het Trajectbureau is afgesloten in de (school)jaren 2006-2007, 2007-2008, 2008-2009, 2009-2010,

2010-2011 of 2011-2012. Als indicatie voor het succes in de (school)loopbaan, na afsluiting van een begeleidingstraject bij het Trajectbureau, kijken we naar het percentage dat een startkwalificatie (SK) heeft behaald, in opleiding is, en voortijdig schoolverlater (VSV) is:

- SK: met startkwalificatie, wel/niet in opleiding (de jongere heeft een startkwalificatie behaald en volgt al dan niet onderwijs);
- In opleiding: nog geen startkwalificatie, wel in opleiding (de jongere heeft nog geen startkwalificatie behaald, maar volgt wel onderwijs);
- VSV: geen startkwalificatie, niet in opleiding (de jongere heeft geen startkwalificatie behaald en volgt geen onderwijs).

Er zijn vier meetmomenten, namelijk in oktober van elk schooljaar (vanaf 1 oktober 2009).

Tabel 3.3 – Situatie van jongeren na afsluiting begeleidingstraject Trajectbureau, op verschillende peilmomenten (percentages)

	Direct na begeleiding			Na 1 jaar			Na 2 jaar			Na 3 jaar		
	SK	In opl	VSV	SK	In opl	VSV	SK	In opl	VSV	SK	In opl	VSV
2006-2007	*	*	*	*	*	*	21	27	52	25	26	49
2007-2008	*	*	*	11	42	47	17	35	48	29	23	48
2008-2009	12	56	32	19	47	34	26	33	41	35	26	39
2009-2010	9	49	42	13	44	43	24	32	44	*	*	*
2010-2011	8	63	29	12	57	31	*	*	*	*	*	*
2011-2012	10	57	33	*	*	*	*	*	*	*	*	*

Uit de tabel blijkt dat gaandeweg de jaren het aandeel jongeren dat in opleiding is afneemt, er meer jongeren een startkwalificatie hebben behaald, en het aandeel voortijdig schoolverlaters toeneemt. Tabel 3.3 omvat *alle* jongeren wiens begeleidingstraject bij het Trajectbureau is afgesloten. Omdat voor sommige jongeren terugleiding naar onderwijs en het behalen van een startkwalificatie niet haalbaar blijkt, is het belangrijk in te zoomen op de groep jongeren die na afsluiting van het begeleidingstraject is uitgestroomd naar het onderwijs. In onderstaande tabel kijken we daarom specifiek naar de situatie van de jongeren die hun traject bij het Trajectbureau hebben afgesloten met uitstroombestemming onderwijs.

Tabel 3.4 – Situatie op peildata oktober van elk jaar van begeleide jongeren die zijn uitgestroomd naar onderwijs (percentages)

	Direct na begeleiding			Na 1 jaar			Na 2 jaar			Na 3 jaar		
	SK	In opl	VSV	SK	In opl	VSV	SK	In opl	VSV	SK	In opl	VSV
2006-2007	*	*	*	*	*	*	26	30	44	30	27	43
2007-2008	*	*	*	14	55	31	21	45	34	37	25	38
2008-2009	11	72	17	20	54	26	29	39	32	39	27	34
2009-2010	7	67	26	13	56	31	28	38	34	*	*	*
2010-2011	8	79	13	14	66	20	*	*	*	*	*	*
2011-2012	11	74	15	*	*	*	*	*	*	*	*	*

De tabel maakt zichtbaar dat het percentage voortijdig schoolverlaters, ook voor de jongeren met uitstroombestemming onderwijs, behoorlijk oploopt. Hoewel direct na de begeleiding het

percentage voortijdig schoolverlaters tussen de 13 en 26 procent ligt (gemiddeld 18 procent), gaat het na drie jaar al om 34-43 procent (gemiddeld 38 procent).

Toch behaalt ook een behoorlijk deel van de begeleide jongeren een startkwalificatie: na drie jaar heeft 30-39 procent (gemiddeld 35 procent) van de begeleide jongeren een startkwalificatie gehaald. Ter vergelijking, direct na de begeleiding ging het slechts om 7-11 procent (gemiddeld 9 procent) van de jongeren.

De jongeren die met een andere 'uitstroombestemming' dan onderwijs – namelijk werk, anders, onbekend – hun begeleidingstraject afsloten, doen het aanzienlijk slechter in termen van startkwalificatie / voortijdig schoolverlaten. Na drie jaar is gemiddeld 60 procent van hen voortijdig schoolverlater en heeft slechts 19 procent een startkwalificatie behaald.

Geconcludeerd kan worden dat terugleiden naar onderwijs erg belangrijk is. Immers de jongeren die uitstromen naar onderwijs hebben na drie jaar aanzienlijk vaker een startkwalificatie behaald dan de jongeren die niet uitstromen naar onderwijs. Toch blijkt het terugleiden naar onderwijs geen garantie te zijn voor een positief langere termijn resultaat: een aanzienlijk deel (gemiddeld 38 procent) van de begeleide jongeren valt na drie jaar alsnog uit. De overige ruim 60 procent doet het goed, want heeft een startkwalificatie (gemiddeld 35 procent) of volgt nog een opleiding (gemiddeld 27 procent).

Rendement overbelaste jongeren

In het vorige hoofdstuk zagen we dat een kwart van alle begeleide jongeren als overbelast kan worden getypeerd. Overbelaste jongeren hebben te maken met (zeer) zware en gestapelde problematiek. Zij worden veelal door verschillende hulpverlenende partijen begeleid, omdat de inzet van enkel het Trajectbureau voor deze jongeren niet voldoende is.

De vraag drong zich op of de begeleidingstrajecten voor overbelaste jongeren en de trajecten voor jongeren met uitsluitend loopbaanproblematiek tot verschillende resultaten leiden. Hoewel binnen beide groepen eenzelfde percentage jongeren het begeleidingstraject afsluit met 'uitstroombestemming' onderwijs (namelijk 61 procent), wordt het traject van overbelaste jongeren opvallend vaker afgesloten met het resultaat 'anders' (22 procent tegenover 12 procent van de jongeren met uitsluitend loopbaanproblematiek). Blijkbaar – en dit is niet verwonderlijk – is bij overbelaste jongeren vaker een doorverwijzing naar hulpverlening, leerplicht, UWV en/of overdracht naar een ander begeleidingstraject noodzakelijk.

Ook als we kijken naar het rendement van de begeleidingstrajecten is er een duidelijk verschil zichtbaar. Bij de begeleide jongeren met uitsluitend loopbaanproblematiek bedraagt het VSV-percentage na drie jaar gemiddeld 30 procent, bij de overbelaste jongeren met zware en gestapelde problematiek is dit percentage een stuk hoger, namelijk gemiddeld 48 procent³.

Kortom, overbelaste jongeren hebben vaker aanvullende begeleiding nodig na afsluiting van het traject bij het Trajectbureau en zij slagen er minder vaak in hun schoolloopbaan succesvol af te ronden.

3.3 Conclusies

In bovenstaande paragrafen is het extern rendement van het Trajectbureau besproken. De conclusies luiden als volgt:

3 Ook hier kijken we uitsluitend naar de jongeren die het traject afsloten met 'uitstroombestemming' onderwijs.

- Het Trajectbureau herplaatst gemiddeld 62 procent van de begeleide jongeren naar onderwijs en gemiddeld 17 procent naar werk. De overige jongeren sluiten hun traject af met een ander resultaat (onder andere doorverwijzing hulpverlening, leerplicht, UWV). Van een klein percentage jongeren is het vervolg niet bekend, omdat de jongeren niks meer van zich lieten horen en door het Trajectbureau ook niet meer bereikt konden worden.
- Het merendeel van de jongeren, die uitstromen naar onderwijs, begint ook daadwerkelijk aan een opleiding. Bij 15 procent van de jongeren is dit echter niet het geval. Blijkbaar zijn deze jongeren na uitstroom uit het Trajectbureau toch niet met de opleiding gestart of, na een zeer korte periode in het onderwijs, toch weer gestopt. Deze voortijdig schoolverlaters zijn een punt van aandacht. Intensivering van de samenwerking met het onderwijs, de warme overdracht naar het onderwijs en nazorg in het onderwijs dragen mogelijk bij aan het binnenboord houden van deze jongeren.
- Terugleiden naar onderwijs is erg belangrijk, omdat de jongeren die uitstromen naar onderwijs na drie jaar aanzienlijk vaker een startkwalificatie hebben behaald dan de jongeren die niet uitstromen naar onderwijs.
- De uitstroom naar onderwijs is echter geen garantie voor een succesvolle schoolloopbaan. Gemiddeld 38 procent van de jongeren, die na het begeleidingstraject uitstroonden naar het onderwijs, heeft na drie jaar geen startkwalificatie behaald en is voortijdig schoolverlater geworden. Enkel aandacht voor een warme overdracht naar het onderwijs is dus niet voldoende. De jongeren moeten ook gedurende hun opleiding ondersteund worden. Dit is primair een taak van de school zelf, maar ook ouders en hulpverlenende partijen kunnen hierbij een rol spelen. De rol van het Trajectbureau eindigt zodra het begeleidingstraject is afgerond en het 'stokje' is overgedragen aan de school. De 'terugkeerders', jongeren die opnieuw weer naar school toe gaan, vormen een belangrijk aandachtspunt in het terugdringen van het aantal voortijdig schoolverlaters.
- Er is een verschil in resultaat zichtbaar tussen de begeleidingstrajecten van overbelaste jongeren en de begeleidingstrajecten van jongeren met uitsluitend loopbaanproblematiek. Overbelaste jongeren hebben vaker aanvullende begeleiding nodig na afsluiting van het begeleidingstraject bij het Trajectbureau. Daarbij is van de overbelaste jongeren na drie jaar gemiddeld 48 procent voortijdig schoolverlater, bij de begeleide jongeren met uitsluitend loopbaanproblematiek gaat het om gemiddeld 30 procent. Deze resultaten maken duidelijk dat overbelasting een speciale aanpak vereist.

4 Conclusies en aanbevelingen

De tweede meting in de monitoring van het Trajectbureau omvat een drietal hoofdthema's:

- Bereik: in hoeverre behoren de door het Trajectbureau begeleide jongeren tot de beoogde doelgroep?
- Uitstroombestemming: slaagt het Trajectbureau er in de begeleide jongeren terug te leiden naar het onderwijs en beginnen de betreffende jongeren ook daadwerkelijk aan een opleiding?
- Lange termijn effect: draagt het Trajectbureau bij aan het voorkomen en bestrijden van voortijdig schoolverlaten?

Bereik

Het Trajectbureau richt zich in het bijzonder op jongeren zonder startkwalificatie die uitgevallen zijn of dreigen uit te vallen, omdat ze geen juiste keuze voor een opleiding of beroep hebben gemaakt. Daarbij kan sprake zijn van complexe of meervoudige problematiek.

Uit het onderzoek komt naar voren dat het overgrote deel van de jongeren, die begeleid worden door het Trajectbureau, behoort tot de beoogde doelgroep. Meer dan vier vijfde van de begeleide jongeren heeft te maken met studie- en/of beroepskeuze problemen. Ruim een kwart van deze jongeren heeft naast dit type problemen ook andersoortige problemen (gedrag, persoonlijk, studiehouding en/of niveau).

Een kwart van alle begeleide jongeren kan als overbelast worden getypeerd. Een begeleidingstraject bij het Trajectbureau is voor hen niet voldoende. Zij hebben daarnaast begeleiding nodig van andere hulpverlenende partijen, die zich elk richten op een ander deel van de problematiek. Veelal zijn rondom de betreffende jongeren verschillende hulpverleners tegelijk actief. Omdat het gaat om jongeren met (zeer) zware en gestapelde problematiek is het belangrijk goed te kijken naar het rendement van de begeleidingstrajecten.

Bij de begeleide jongeren met uitsluitend loopbaanproblematiek bedraagt het VSV-percentage na drie jaar gemiddeld 30 procent, als we kijken naar de overbelaste jongeren met zware en gestapelde problematiek is dit percentage een stuk hoger, namelijk gemiddeld 48 procent. Hieruit blijkt dat overbelasting een speciale aanpak vereist. Het begeleidingstraject moet afgestemd worden op de aard en complexiteit van de problematiek waarmee een jongere te maken heeft. Het Trajectbureau heeft in dit kader nauw overleg met het Extern Zorgteam (EZT), dat specifiek gericht is op het bieden van passende hulp aan overbelaste jongeren. Het is zinvol de afstemming met het EZT te intensiveren en in dit kader heldere afspraken te maken: hoe verhoudt het Trajectbureau zich tot het EZT/Plusvoorziening (dat met name gericht is op dreigende uitval met overbelasting), besluit het EZT of het Trajectbureau wat het meest passende traject is voor een overbelaste jongere, onder welke voorwaarden is begeleiding door het Trajectbureau de meest passende oplossing en wanneer is (tevens) een ander traject gewenst, etc.?

De beantwoording van deze vragen vindt plaats tegen de achtergrond van bredere ontwikkelingen als de invoering van Passend Onderwijs en de Transitie Jeugdzorg. De primaire verantwoordelijkheid voor het signaleren van ondersteuningsbehoefte bij leerlingen ligt bij het onderwijs zelf evenals de opdracht om een passend onderwijs- en ondersteuningsaanbod te realiseren. Betrokkenheid van de externe hulpverlening wordt daarop aangesloten volgens het principe van één kind, één plan. Het nieuwe EZT past binnen deze ontwikkeling: het is enerzijds een instrument van de scholen zelf en anderzijds verbindt het onderwijs en hulpverlening. Het Tra-

jectbureau heeft een specifieke taak voor jongeren (voortijdig schoolverlaters) met loopbaanproblematiek en heeft daarnaast vanuit de RMC-functie een belangrijke rol in de signalering en doorverwijzing van jongeren met zwaardere, meervoudige problematiek.

Uitstroombestemming

Het merendeel van de begeleide jongeren wordt teruggeleid naar het onderwijs. Ondanks een verschuiving in de doelgroep, namelijk meer oudere en niet-leerplichtige jongeren, is het aandeel jongeren dat de afgelopen jaren is uitgestroomd naar onderwijs stabiel (gemiddeld 62 procent). Uit het onderzoek blijkt dat het merendeel van de jongeren, die uitstromen naar onderwijs, ook daadwerkelijk aan een opleiding begint. Bij 15 procent van de jongeren is dit echter niet het geval. Blijkbaar zijn deze jongeren na uitstroom uit het Trajectbureau toch niet gestart met de opleiding of, na een zeer korte periode in het onderwijs, toch weer gestopt. Deze voortijdig schoolverlaters zijn een punt van aandacht. Intensivering van de samenwerking met het onderwijs, de warme overdracht naar het onderwijs en nazorg in het onderwijs dragen mogelijk bij aan het binnenboord houden van deze jongeren.

Lange termijn effect

Onderstaande tabel geeft een overzicht van het rendement van de begeleidingstrajecten na drie jaar (percentages). De totale groep omvat alle jongeren wiens begeleidingstraject bij het Trajectbureau is afgesloten in de (school)jaren 2006-2007 tot en met 2008-2009. We maken een onderscheid tussen de jongeren met uitstroombestemming onderwijs en overig (werk, anders, onbekend).

	Totale groep (%)	Groep met uitstroombestemming:	
		onderwijs (%)	overig (%)
SK	30	35	19
In opleiding	25	27	21
VSV	45	38	60

De tabel laat zien dat inzet op het terugleiden naar onderwijs erg belangrijk is. De jongeren die uitstromen naar onderwijs hebben na drie jaar, logischerwijs, aanzienlijk vaker een startkwalificatie behaald dan de jongeren die niet uitstromen naar onderwijs. Meer dan een derde van de naar onderwijs uitgestroomde jongeren heeft een startkwalificatie behaald en ruim een kwart is nog in opleiding. Gezien de toenemende zwaarte van de problematiek waarmee de doelgroep te maken heeft, is dit geen slecht resultaat.

Toch blijkt de uitstroom naar onderwijs geen garantie te zijn voor een succesvolle schoolloopbaan. Gemiddeld 38 procent van de jongeren, die na het begeleidingstraject uitstroomden naar het onderwijs, heeft na drie jaar geen startkwalificatie behaald en is voortijdig schoolverlater geworden. Enkel aandacht voor een warme overdracht naar het onderwijs is dus niet voldoende. De jongeren moeten ook gedurende hun opleiding ondersteund worden. Dit is primair een taak van de school zelf, maar ook ouders en hulpverlenende partijen kunnen hierbij een rol spelen.

Bijlage

De medewerkers van het Trajectbureau werken met een geautomatiseerd registratiesysteem. De gegevens van alle begeleide jongeren, worden opgenomen in dit registratiesysteem. Naast gegevens over het begeleidingstraject wordt ook de problematiek, waarmee een jongere (bij aanmelding) te maken heeft, geregistreerd. SOVEE hanteert de volgende negen probleemgebieden: gedragsproblemen, sociaal emotionele problematiek, problemen in thuissituatie, medische problemen, contacten politie/justitie, schoolverzuim, ongemotiveerdheid, leerproblemen, en beroepskeuze/opleiding/werk.

De probleemgebieden, zoals SOVEE die hanteert, zijn als volgt omgezet naar de door KBA onderscheiden probleemprofielen:

Tabel – Indeling van probleemgebieden in probleemprofielen

Probleemprofielen	Probleemgebieden die door SOVEE worden gehanteerd
Gedragsproblematiek	<ul style="list-style-type: none">• Gedragsproblematiek• Sociaal-emotionele problematiek
Persoonlijke problematiek	<ul style="list-style-type: none">• Problemen in thuissituatie• Medische problemen• Contacten politie/justitie
Problemen studiehouding	<ul style="list-style-type: none">• Schoolverzuim• Ongemotiveerdheid
Problemen opleidingsniveau	<ul style="list-style-type: none">• Leerproblemen
Loopbaanproblematiek	<ul style="list-style-type: none">• Beroepskeuze / Opleiding / Werk