



# Regiomonitor Utrecht Voortijdig schoolverlaten

**Monitoring Utrechtse School:  
De deelnemers**

M. Roelofs

R. Kennis

T. Eimers

E. Keppels



beroepsonderwijs  
arbeidsmarkt

# **Monitoring Utrechtse School: De deelnemers**

M. Roelofs  
R. Kennis  
T. Eimers  
E. Keppels

17 november 2010

© 2010 Kenniscentrum Beroepsonderwijs Arbeidsmarkt, Nijmegen

Behoudens de in of krachtens de Auteurswet van 1912 gestelde uitzonderingen mag niets uit deze uitgave worden vermenigvuldigd en/of openbaar gemaakt door middel van druk, fotokopie, microfilm of op welke andere wijze dan ook, en evenmin in een retrieval systeem worden opgeslagen, zonder de voorafgaande schriftelijke toestemming van het Kenniscentrum Beroepsonderwijs Arbeidsmarkt te Nijmegen.

No part of this book/publication may be reproduced in any form, by print, photoprint, microfilm or any other means without written permission from the publisher.

# Inhoud

Samenvatting	1
1 Inleiding	3
2 Achtergrondkenmerken leerlingenpopulatie	5
3 Onderwijsprogramma Utrechtse School	7
4 Problematiek leerlingenpopulatie	9
4.1 Voorgaande schoolloopbaan	10
4.2 Probleemgebieden	10
4.3 Betrokkenheid hulpverleners	13
4.4 Deelnemers Utrechtse School	14
5 Typologie leerlingenpopulatie	17
5.1 Het opstellen van probleemprofielen	17
5.2 Probleemprofielen Utrechtse School	18
5.2 Vergelijking ROC Midden Nederland – Utrechtse School	20
Bijlage 1 - Beslismodel bepaling problematiek	23
Bijlage 2 - Kwaliteit dossiers Utrechtse School	26



## Samenvatting

De 'Regiomonitor Voortijdig Schoolverlaten Utrecht' volgt de schoolloopbaan van alle jongeren (12-23 jaar) in de provincie Utrecht, in het bijzonder van jongeren die deelnemen aan maatregelen om voortijdig schoolverlaten te bestrijden. Het doel is om het effect van die maatregelen te beoordelen om zo tot beter lokaal en regionaal beleid te komen. Eén van die maatregelen is de Utrechtse School: een basisvoorziening voor leerlingen, die door een stapeling van problemen, tijdelijk of voor een langere periode niet in het reguliere onderwijs terecht kunnen. De deelnemers worden gevolgd in de tijd dat ze op de Utrechtse School zitten en in de jaren daarna, zodat ook effecten op langere termijn in beeld kunnen worden gebracht.

Als eerste stap in de monitoring zijn in april 2010 de dossiers van alle deelnemers bekeken. Deze nulmeting dient als uitgangspunt voor de latere, periodieke metingen. Op basis van de dossieranalyse is van elke leerling een complete set gegevens opgenomen in de Regiomonitor. In totaal zijn de gegevens van 192 leerlingen van de Utrechtse School verzameld: 86 van deze leerlingen volgen een opleiding binnen Start It, 29 leerlingen binnen Link It en 77 leerlingen binnen Do It.

### *Achtergrondkenmerken leerlingenpopulatie*

- De leerlingenpopulatie van de Utrechtse School bestaat voor 71 procent uit mannelijke deelnemers.
- De leeftijd van de leerlingen op de Utrechtse School loopt uiteen van 12 tot 18 jaar. De gemiddelde leeftijd verschilt per onderwijsprogramma.
- Het overgrote deel van de leerlingen komt uit de gemeente Utrecht.
- Bijna alle leerlingen wonen nog thuis bij hun vader en/of moeder. Iets meer dan de helft van de leerlingen komt uit een volledig gezin en 44 procent uit een eenoudergezin.

### *Onderwijsprogramma Utrechtse School*

- De Start It leerlingen volgen het eerste of tweede leerjaar vmbo, de Link It leerlingen volgen het derde leerjaar vmbo (kaderberoepsgerichte of theoretische leerweg) en de Do It leerlingen volgen een AKA-opleiding.
- Start It leerlingen komen veelal rechtstreeks uit het primair onderwijs. De deelnemers van Link It en Do It komen deels via de 'onderbouwgroep' Start It binnen, maar voor een groot deel via zij-instroom.
- Hoewel er sprake is van grote individuele aandacht voor de leerlingen en per leerling ook eigen afspraken worden gemaakt over de doelen en activiteiten, is er (nog) geen sprake van geïndividualiseerde programma's.

### *Problematiek leerlingenpopulatie*

- Aanmelding bij de Utrechtse School is veelal een direct gevolg van problemen op de voorafgaande school. Opvallend is dat leerlingen van Link It een duidelijk andere schoolachtergrond hebben dan de Start It en Do It leerlingen. Bij de laatste twee groepen gaat het om leerlingen die vaker al op jonge leeftijd (in het primair onderwijs) als 'zorgleerling' zijn opgevallen. Zij hebben ook vaker een LWOO-indicatie. Leerlingen van Link It lopen vast in het voortgezet onderwijs.

- Vrijwel alle deelnemers van de Utrechtse School hebben te maken met een stapeling van meerdere problemen op verschillende gebieden. De helft van alle leerlingen van de Utrechtse School heeft problemen op vier of vijf gebieden. Een vijfde van de leerlingen heeft zelfs problemen op zes of zeven gebieden. Van de Start It leerlingen heeft 60 procent te maken met vier of meer probleemgebieden, bij de Link It en Do It leerlingen gaat het om respectievelijk 86 en 75 procent.
- Bijna viervijfde van alle leerlingen heeft te maken met minimaal één vorm van hulpverlening. De meest voorkomende vormen van hulpverlening zijn respectievelijk remedial teaching, (school)maatschappelijk werk en jeugdzorg.
- Alle drie de onderdelen van de Utrechtse School hebben onmiskenbaar met een zware doelgroep te maken, maar duidelijk is ook dat er verschillen zijn tussen de onderdelen. Start It leerlingen hebben te maken met een complex van problemen, waaronder ook leerachterstand en sociaal-emotionele problematiek. Link It leerlingen vertonen een problematische leer- en studiehouding en hebben heel vaak te maken met problemen in de thuissituatie. Hun problemen worden vaak als sociaal-emotioneel of stoornis getypeerd en minder vaak als gedragsprobleem. De Do It groep is minder homogeen dan de andere groepen. De problematiek is diverser en dat geldt ook voor de betrokkenheid van hulpverlening.
- In de doelstelling van de Utrechtse School is omschreven dat de voorziening er is voor jongeren met een complexe en zware problematiek. Op basis van het dossieronderzoek kan geconcludeerd worden dat de populatie waarmee in 2009 is gestart volledig past binnen die doelstelling.

#### *Typologie leerlingenpopulatie*

- Een vergelijking van de probleemprofielen van deelnemers van de Utrechtse School en uitvallers en zorgleerlingen van ROC Midden Nederland wijst uit dat de populatie van de Utrechtse School wat hun probleemprofiel duidelijk de zwaarste categorie binnen de totale zorg- en uitvalproblematiek omvat. De problemen van vrijwel alle leerlingen van de Utrechtse School zijn complexer en zwaarder dan die van de meeste uitvallers en zorgleerlingen in het ROC. Daarmee wordt het beeld bevestigd dat de Utrechtse School daadwerkelijk, zoals ook bedoeld, de zwaarste categorie 'overbelasten' bedient.
- Een omvangrijke groep studenten (19 procent) binnen ROC Midden Nederland raakt in de problemen vanwege complexe gedragsproblematiek. Qua probleemprofiel zou deze groep binnen de Utrechtse School passen. Het vergt nader onderzoek om te kunnen vaststellen of dat ook daadwerkelijk wenselijk en mogelijk is.
- Een relativerend woord over de gepresenteerde onderzoeksuitkomsten is noodzakelijk. De bevindingen zijn gebaseerd op dossieronderzoek. De kwaliteit van de gegevens in de dossiers is bepalend voor de betrouwbaarheid van de onderzoeksresultaten. Geconcludeerd kan worden dat er nog veel te verbeteren is op dat punt. Een belangrijke aanbeveling is om te komen tot één, breed toegepast format voor het vastleggen van persoonsgegevens.

# 1 Inleiding

Op 1 augustus 2009 is de Utrechtse School van start gegaan. De Utrechtse School is een basisvoorziening voor leerlingen onder regie van het Samenwerkingsverband VO 20.1 (SWV VO), die door een stapeling van problemen, tijdelijk of voor een langere periode niet in het reguliere onderwijs terecht kunnen. Het gaat om jongeren in de leeftijd van 12 tot 23 jaar, die moeite hebben met leren, sociaal emotionele problemen hebben en/of problemen ondervinden in de thuissituatie. Deze jongeren hebben intensieve begeleiding nodig, die in het regulier onderwijs niet gegarandeerd kan worden.

De Utrechtse School is de nieuwe naam voor een bundeling van deels al langer bestaande voorzieningen in het Utrechtse onderwijs. Het gaat onder andere om de Tijdelijke Opvang voortijdig schoolverlaters (TOV), Rebound, de nevenvestigingen zorg (van oudsher beter bekend onder de namen Wim Sonneveldschool en voormalige Martijnschool) en DO-IT. Elke voorziening heeft een specifieke rol gericht op de aanpak van bepaalde problematieken. Vanwege de vele gemeenschappelijke kenmerken van deze voorzieningen (zowel gelet op de doelgroep als de aanpak en de benodigde expertise) is gekozen voor positionering in het SWV VO met het Schakel Loket als toeleidingsorgaan.

Een leerling komt niet op de Utrechtse School zonder beoordeling door het Schakel Loket. Dit multidisciplinaire Loket kijkt grondig naar de situatie van de leerling en bepaalt samen met de leerling, zijn/haar ouders en de school van herkomst wat de beste oplossing is. Sommige leerlingen worden verwezen naar een tijdelijk programma, andere leerlingen naar 'Start it!', 'Link it!' of 'Do it!'.

'Start it!' is bedoeld voor kinderen die van de basisschool komen en waarbij nog onduidelijkheid bestaat over de meest geschikte school. De leerlingen volgen in eigen tempo en met veel begeleiding een onderwijsprogramma, waarbij veel aandacht besteed wordt aan de richtingen waaruit de leerling kan kiezen. Het programma duurt maximaal twee jaar. Na 'Start it!' gaan de leerlingen naar een reguliere school of naar 'Link it!' of 'Do it!'

'Link it!' is het uitstroomprofiel bedoeld voor jongeren van 14 tot 16 jaar, die een voorkeur hebben voor theoretisch leren (vmbo-t, havo, vwo). In de praktijk volgen leerlingen binnen 'Link it!' ook de vmbo kaderberoepsgerichte leerweg. De jongeren volgen een individueel programma met intensieve begeleiding. De opleiding kan gevolgd worden op meerdere niveaus of een combinatie van niveaus en wordt afgesloten met een diploma, waarmee de jongeren kunnen doorstromen naar het middelbaar of hoger beroepsonderwijs.

'Do it!' is het uitstroomprofiel gericht op jongeren vanaf 15 jaar die een voorkeur hebben voor leren in de praktijk (vmbo-b/k, AKA). Ook deze jongeren volgen een individueel programma en worden daarbij intensief begeleid. Na afronding van 'Do it!' worden jongeren begeleid naar vervolgonderwijs (mbo niveau 2) of naar werk.

## *Regiomonitor*

Alle leerlingen die in schooljaar 2009/2010 zijn begonnen op de Utrechtse School, worden gevolgd in de 'Regiomonitor Voortijdig Schoolverlaten Utrecht'. De Regiomonitor is een initiatief van de twee RMC-regio's Utrecht en Eem & Vallei in samenwerking met de provincie Utrecht. De contactgemeenten Utrecht en Amersfoort hebben het voortouw. De Regiomonitor volgt de schoolloopbaan van alle jongeren (12-23 jaar) in de provincie Utrecht, in het bijzonder van

jongeren die deelnemen aan maatregelen om voortijdig schoolverlaten te bestrijden. Het doel is om het effect van die maatregelen te beoordelen en om zo tot beter lokaal en regionaal beleid te komen. Eén van die maatregelen is de Utrechtse School. De deelnemers worden gevolgd in de tijd dat ze op de Utrechtse School zitten en in de jaren daarna, zodat ook effecten op langere termijn in beeld kunnen worden gebracht.

Als eerste stap in de monitoring zijn in april 2010 de dossiers van alle deelnemers bekeken<sup>1</sup>. Deze nulmeting dient als uitgangspunt voor de latere, periodieke metingen.

Op basis van de dossieranalyse is van elke leerling een complete set gegevens opgenomen in de Regiomonitor: achtergrondgegevens (zoals geboortedatum, geslacht, woonplaats), het programma dat binnen de Utrechtse School wordt gevolgd, voorgaande schoolloopbaan, kenmerken/problematiek (leerachterstand, stoornissen, gedragsproblemen, thuissituatie, medische of psychische problemen etc.), betrokken hulpverlening en/of begeleiding. Voor de dossieranalyse is gebruik gemaakt van de beschikbare gegevens in de dossiers. In totaal zijn de gegevens van 192 leerlingen van de Utrechtse School verzameld. Onderstaande tabel geeft een overzicht van het aantal en percentage leerlingen dat een opleiding volgt binnen de drie onderwijsprogramma's van de Utrechtse School.

*Tabel 1.1 – Aantal en percentage leerlingen per afdeling Utrechtse School en totaal (exclusief leerlingen in het Schakelprogramma)*

Programma Utrechtse School	Aantallen	Percentages
Start It	86	45
Link It	29	15
Do It	77	40
Totaal Utrechtse School	192	100

#### *Leeswijzer*

In het voorliggende rapport wordt de deelnemerspopulatie van de Utrechtse School in beeld gebracht. In hoofdstuk 2 wordt ingegaan op achtergrondkenmerken van de leerlingen van de Utrechtse School. In hoofdstuk 3 wordt kort het onderwijsprogramma dat de leerlingen volgen op de Utrechtse School beschreven. Hoofdstuk 4 gaat in op de problematiek van de leerlingenpopulatie. In hoofdstuk 5 wordt een vergelijking gemaakt tussen de deelnemers van de Utrechtse School en specifieke deelnemersgroepen van ROC Midden Nederland. In het slothoofdstuk worden de belangrijkste conclusies samengevat en aanbevelingen gedaan.

Het rapport bevat twee bijlagen. In bijlage 1 is het beslismodel weergegeven waarmee de probleemprofielen van de deelnemers zijn opgesteld. Tijdens de dossieranalyse is op verzoek van het SWV VO ook gekeken naar de volledigheid en consistentie van de deelnemerdossiers. In bijlage 2 zijn de bevindingen van dat onderdeel opgenomen.

<sup>1</sup> Met uitzondering van de leerlingen die een kortdurend schakelprogramma volgen op de Utrechtse School en de leerlingen waarvan nog geen diagnose gesteld was.

## 2 Achtergrondkenmerken leerlingenpopulatie

De leerlingenpopulatie van de Utrechtse School bestaat voor 71 procent uit mannelijke leerlingen. In Start It bevinden zich meer mannen dan in de andere onderwijsprogramma's van de Utrechtse School. In Do It daarentegen zitten – in vergelijking met Start It en Link It – veel vrouwen (zie tabel 2.1).

*Tabel 2.1 – Geslacht leerlingen Utrechtse School (in %)*

Geslacht	Start It	Link It	Do It	Totaal Utrechtse School
Man	78	72	62	71
Vrouw	22	28	38	29

Het relatief hoge percentage mannelijke deelnemers wekt geen verbazing. Het is al vele jaren zo dat ook voor het speciaal onderwijs voornamelijk jongens geïndiceerd worden. Van alle kinderen en jongeren met een indicatie voor speciaal onderwijs is 68 procent mannelijk. Wanneer we alleen naar indicaties voor cluster 4 kijken (voor ernstige gedragsstoornissen) is het verschil tussen jongens en meisjes nog groter: 82 procent van de indicaties voor cluster 4 betreft jongens<sup>2</sup>. Zoals we later in hoofdstuk 4 en 5 zullen beschrijven bestaat de populatie van de Utrechtse School voornamelijk uit leerlingen met meervoudige problematiek met een belangrijke gedragscomponent. Het iets hogere percentage vrouwelijke deelnemers van Do It is in overeenstemming met het ook iets lagere percentage externaliserende gedragsproblematiek onder de Do It deelnemers.

De leeftijd van de leerlingen op de Utrechtse School loopt uiteen van 12 tot 18 jaar (bij start Utrechtse School, peildatum 1 augustus 2009). De gemiddelde leeftijd verschilt per onderwijsprogramma. Start It is bedoeld voor kinderen die van de basisschool komen. Binnen Start It is de minimum leeftijd dan ook het laagst (12 jaar). Start It duurt maximaal twee jaar. Daarna gaat een leerling naar een reguliere school of naar Link It of Do It indien nodig.

De gemiddelde leeftijd bij Link It en Do It ligt vanzelfsprekend hoger dan bij Start It. De spreiding van leeftijden is het grootst binnen Do It.

*Tabel 2.2 – Leeftijd leerlingen Utrechtse School*

	Start It	Link It	Do It	Totaal
Gemiddelde leeftijd	13,3	15,5	15,8	14,6
Bereik leeftijd	12,0 - 14,7	14,2 - 17,3	14,4 - 18,5	12,0 - 18,5

2 Bron: Inspectie van het Onderwijs, Onderwijsverslag 2010

De Utrechtse School werkt als voorziening voor de bij het Samenwerkingsverband VO aangesloten scholen en voor de twee ROC's in Utrecht en de scholen uit RMC regio 19 (Utrecht). Al die scholen hebben leerlingen uit de gemeente Utrecht en een brede kring van omliggende gemeenten. Plaatsing op de Utrechtse School is dan ook niet gebonden aan de woonplaats van de leerling. Toch komt het overgrote deel van de leerlingen uit de gemeente Utrecht. Ruim viervijfde van alle leerlingen (82 procent) is woonachtig in Utrecht. De overige jongeren komen uit Nieuwegein, Maarsse, Vleuten, Zeist en uit andere plaatsen in de wijdere omgeving.

Bijna alle leerlingen (94 procent) wonen nog thuis bij hun vader en/of moeder. De overige leerlingen wonen bij familie/kennissen, in een asielzoekerscentrum, of wonen begeleid (bijvoorbeeld in een leefgroep).

Iets meer dan de helft (53 procent) van de leerlingen van de Utrechtse School komt uit een volledig gezin en 44 procent uit een eenoudergezin (bijvoorbeeld vanwege scheiding, overlijden). Van de overige leerlingen is de gezinssituatie anders of onbekend.

### 3 Onderwijsprogramma Utrechtse School

De Utrechtse School is een gezamenlijke voorziening van de Utrechtse VO-besturen, de ROC's en de gemeente Utrecht. Het doel is om passend onderwijs te bieden aan leerlingen met meervoudige problematiek. De Utrechtse School biedt, zoals reeds aan de orde kwam, de onderwijsprogramma's Start It, Link It en Do It. De Start It leerlingen volgen het eerste of tweede leerjaar vmbo, de Link It leerlingen volgen het derde leerjaar vmbo (kaderberoepsgerichte leerweg of theoretische leerweg) en de Do It leerlingen volgen een AKA-opleiding. Onderstaande tabel geeft een overzicht van het onderwijsprogramma dat de leerlingen op de Utrechtse School volgen.

*Tabel 3.1 – Aantal en percentage leerlingen per onderwijsprogramma Utrechtse School*

Programma	Onderwijsprogramma	Aantallen	Percentages
Start It	VMBO1	56	29
	VMBO2	30	16
Link It	VMBO3 - Kaderberoepsgerichte leerweg	16	8
	VMBO3 - Theoretische leerweg	13	7
Do It	AKA	77	40
Totaal Utrechtse School		192	100

Start It leerlingen volgen een onderwijsprogramma, waarin ze kennis kunnen maken met alle richtingen waaruit gekozen kan worden. Ook Link It en Do It leerlingen hoeven voorafgaand aan de opleiding nog geen keuze te maken voor een bepaalde beroepsrichting of sector. De opleidingen bieden juist ruimte om tijdens de opleiding een weloverwogen, gerichte keuze te maken voor een bepaalde beroepsrichting of sector. Tevens is het mogelijk om gedurende de opleiding van sector te veranderen. Van een minderheid van de Link It en Do It leerlingen is dan ook bekend in welke sector zij hun opleiding volgen. Vijf Link It leerlingen volgen een opleiding in de sector economie/handel/administratie en twee leerlingen een opleiding in de sector zorg & welzijn. Van de Do It leerlingen volgen er negen een opleiding in de sector techniek, negen een opleiding in de sector zorg & welzijn, elf een opleiding in de sector economie/handel/administratie, en drie leerlingen volgen een opleiding in de sector horeca.

De leerlingen die bij Start It beginnen komen veelal rechtstreeks uit het primair onderwijs. Voor een deel van hen is doorstroom naar een reguliere school voor voortgezet onderwijs een reële optie. Een ander deel blijft binnen de Utrechtse School en behaalt daar het diploma. De deelnemers van Link It en Do It komen deels via de 'onderbouwgroep' Start It binnen, maar voor een groot deel via zij-instroom. Zij worden geplaatst na vastgelopen te zijn op een andere school. Deelnemers van Link It en Do It keren zo mogelijk terug naar het reguliere onderwijs, maar vanwege complexe problematiek zullen zij hun opleiding ook vaak op de Utrechtse School afronden met een diploma. Leerlingen die een grote kans op herplaatsing in het reguliere onderwijs hebben, worden eerder en bij voorkeur geplaatst in een reboundgroep.

De Utrechtse School is ontstaan uit verschillende, al bestaande onderwijsorganisaties met elk een eigen profiel en schooltype. Dat is nog goed terug te zien in de programma's die nu worden aangeboden en ook niet worden aangeboden. De programma's worden nu sterk bepaald door het schooltype van het oorspronkelijke onderdeel: Do It AKA, Start It vmbo onderbouw, Link It deels vmbo-k en vmbo-t bovenbouw en deels TOV voor vmbo-t en havo/vwo. Hoewel er sprake is van grote individuele aandacht voor de leerlingen en per leerling ook eigen afspraken worden gemaakt over de doelen en activiteiten, is er (nog) geen sprake van geïndividualiseerde programma's. De gevolgde programma's zijn goed te typeren met de aanduidingen zoals gebruikt: vmbo, AKA enz.

## 4 Problematiek leerlingenpopulatie

De Utrechtse School is een voorziening voor jongeren met problemen die (tijdelijk) niet in een andere vorm van onderwijs opgevangen kunnen worden. De doelgroep van de Utrechtse School zijn jongeren uit de volgende categorieën:

- Leerlingen die (tijdelijk) niet meer te handhaven zijn in hun groep. Voor deze groep is een rebound voorziening ingericht die tijdelijk als vangnet functioneert en gericht is op terugplaatsing in de oorspronkelijke groep of school;
- Leerlingen die acuut overgeplaatst moeten worden naar een andere school, bijvoorbeeld vanwege een crisis en tijdelijk, als overbrugging in de Utrechtse School verblijven (Aanvalsplan Utrechts VMBO, juni 2009) en leerlingen waar nader onderzoek nodig is om te bepalen wat de beste vervolgplek is (diagnose).
- Leerlingen met een complexe en zware problematiek van min of meer blijvende aard. Een deel van deze leerlingen kan na intensief en op hen toegesneden onderwijs weer teruggeplaatst worden in het reguliere onderwijs, terwijl een ander deel intensief begeleid wordt naar een diploma of naar werk;

In dit hoofdstuk beschrijven we de problematiek van de leerlingen op de Utrechtse School. Deze beschrijving is gebaseerd op de gegevens over de leerlingen zoals die bekend zijn binnen de Utrechtse School. Er is daarbij gekeken naar gegevens in het volg- en registratiesysteem en in de dossiers.

De mate en aard van de problematiek van leerlingen hebben we geoperationaliseerd aan de hand van a) de voorgaande schoolloopbaan, b) tien verschillende probleemgebieden, en c) eventueel betrokken hulpverlening.

Bij de *voorgaande schoolloopbaan* bepalen we, aan de hand van bepaalde indicatoren (onder andere doubleren in het primair en voortgezet onderwijs, het hebben van leerachterstanden) of er al eerder sprake is geweest van problemen op school.

Daarnaast kijken we naar *tien probleemgebieden*. We hebben de volgende probleemgebieden onderscheiden: leerachterstanden, problemen in de thuissituatie, problemen in leer-/studiehouding, problemen met de Nederlandse taal, gedragsproblemen, sociaal-emotionele problemen, gezondheidsproblemen, verslaving, (gediagnosticeerde) stoornis (onder andere dyslexie, stoornissen in het autistisch spectrum, eetproblemen, concentratieproblemen, angsten), en financiële problemen<sup>3</sup>. Veelal hebben de leerlingen te maken met een combinatie van problemen.

Tot slot is gekeken naar de *betrokkenheid van hulpverleners* bij de leerling. Betrokkenheid van bijvoorbeeld een psychiater, maatschappelijk werker of arts is immers een indicatie voor het bestaan van problemen.

---

<sup>3</sup> In het dossieronderzoek hebben we een probleem genoteerd bij een leerling als het in het dossier expliciet als zodanig genoemd werd. Problemen waarvan geen melding wordt gemaakt in het dossier blijven niet alleen buiten het zichtveld van het onderzoek, maar ook buiten het zichtveld van de medewerkers van de Utrechtse School die op basis van de dossiers hun werk verrichten. Er is echter geen aanleiding gebleken om aan te nemen dat de dossiers ernstig onvolledig zijn wat de rapportage van de problemen betreft. Zie ook bijlage 2.

#### **4.1 Voorgaande schoolloopbaan**

Aanmelding bij de Utrechtse School is veelal een direct gevolg van problemen op de voorafgaande school. De problematiek waarmee de jongeren te maken hebben, is te groot voor het regulier onderwijs.

Van ruim een kwart (26 procent) van de leerlingen op de Utrechtse School is bekend dat zij (ooit) speciaal onderwijs hebben gevolgd. Bij het merendeel van deze leerlingen gaat het om speciaal basisonderwijs. Start It en Do It leerlingen hebben vaker speciaal onderwijs gevolgd dan Link It leerlingen.

Van de helft van alle leerlingen is bekend dat zij in het primair onderwijs één of meer keer hebben gedoubleerd. Start It leerlingen doubleren vaker op de basisschool dan Link It en Do It leerlingen. Leerlingen van Link It doubleren juist vaker in het voorafgaande voortgezet onderwijs (dan Start It en Do It leerlingen): ruim tweevijfde (41 procent) is één of meer keer blijven zitten op de middelbare school.

Ruim de helft (56 procent) van de leerlingen op de Utrechtse School heeft een LWOO-indicatie. Om een LWOO-indicatie te krijgen, moeten ze voldoen aan bepaalde criteria die betrekking hebben op leerachterstand, IQ en sociaal-emotionele problematiek. Er moet sprake zijn van een leerachterstand op tenminste twee van de vier domeinen: technisch lezen, begrijpend lezen, spelling, en inzichtelijk rekenen. In de dossiers van Link It en Do It leerlingen zijn toetscores met betrekking tot leerachterstanden niet voor alle leerlingen in kaart gebracht. Dat geldt wel voor de Start It leerlingen. Van deze groep heeft 71 procent een LWOO-indicatie. Van de LWOO-geïndiceerde Start It leerlingen is bekend dat 85 procent een leerachterstand heeft op het domein rekenen, 82 procent (daarnaast) op het domein begrijpend lezen, 71 procent op spelling, en 51 procent op technisch lezen.

Het valt op dat de leerlingen van Link It een duidelijk andere schoolachtergrond hebben dan de Start It en Do It leerlingen. Bij de laatste twee groepen gaat het om leerlingen die vaker al op jonge leeftijd (in het primair onderwijs) als 'zorgleerling' zijn opgevangen. Zij hebben ook vaker een LWOO-indicatie. Leerlingen van Link It lopen vast in het voortgezet onderwijs.

#### **4.2 Probleemgebieden**

Zoals hiervoor aangegeven hanteren we voor de beschrijving van de problematiek waarmee de leerlingen te maken hebben tien probleemgebieden. Hieronder zetten we op een rij hoe vaak er sprake is van de genoemde problemen (aantal keren genoemd in dossiers, één leerling kan meerdere problemen hebben):

156	x	problemen in leer-/studiehouding
151	x	gedragsproblemen
138	x	sociaal-emotionele problemen
133	x	leerachterstanden (op minimaal één van de vier domeinen)
116	x	problemen in de thuissituatie
68	x	lichamelijke klachten
29	x	gediagnosticeerde stoornis
18	x	problemen met de Nederlandse taal
4	x	verslaving
0	x	financiën

Zoals te verwachten hebben veruit de meeste leerlingen van de Utrechtse School problemen met leren op school. Vaak is het achterblijven van schoolresultaten een belangrijke aanleiding om plaatsing naar de Utrechtse School te overwegen. Wat de leer-/studiehouding betreft gaat het vooral om motivatie- en concentratieproblemen en veelvuldig verzuimen/spijbelen. Gedragsproblemen hebben met name betrekking op agressief, druk en boos gedrag, en niet willen luisteren. Onderstaande tabel geeft een overzicht van de problemen waarmee de leerlingen van Start It, Link It en Do It te maken hebben.

*Tabel 4.1 – Percentage leerlingen per programma dat met problemen op een bepaald gebied te maken heeft*

	Start It	Link It	Do It	Totaal
Leer-/studiehouding	75	93	84	82
Gedrag	88	66	74	79
Sociaal-emotioneel	89	82	53	73
Leerachterstand <sup>1</sup>	91	31	60	69
Thuissituatie	62	79	53	61
Gezondheid	37	38	33	35
Stoornis	15	34	8	15
Nederlands taal	15	7	4	10
Verslaving	1	3	3	2
Financiën	-	-	-	-

1. Leerachterstand op minimaal één van de vier domeinen.

Toelichting bij de tabel: de tabel laat zien welk percentage van de leerlingen uit het genoemde programma een probleem heeft op het genoemde gebied; de percentages kunnen niet worden opgeteld, omdat ze deels overlappen: leerlingen hebben te maken met meerdere probleemgebieden.

Leerachterstanden komen vooral voor bij leerlingen van Start It: van 91 procent van de leerlingen is bekend dat zij een leerachterstand hebben op minimaal één van de vier eerder genoemde domeinen. Het hoge percentage is een logisch gevolg van de plaatsingscriteria voor Start It. Het betreft namelijk leerlingen aan wie een LWOO-indicatie is verleend. Van de Start It leerlingen heeft 71 procent een LWOO-indicatie. Zoals bekend is het hebben van leerachterstand één van de criteria om voor een dergelijke indicatie in aanmerking te komen. Leerachterstand komt minder vaak voor bij Link it en Do It. Het is echter niet uit te sluiten dat het werkelijke percentage met leerachterstand hoger ligt. Uit de onderzochte dossiers blijkt dat het meten van de leer-

achterstand vrijwel altijd gebeurt in het kader van de LWOO-aanvraag. Voor de instroom van Link It is die aanvraag niet meer van toepassing en wordt dus ook geen formele meting van de leerachterstand gedaan. Slechts 17 procent van de Link It deelnemers heeft een LWOO-indicatie. Bij Do It ligt dat percentage op 53 procent.

Bij Link It is de leer-/studiehouding het meest voorkomende probleemgebied. Daarnaast valt het op dat de Link It leerlingen in mindere mate te maken hebben met gedragsproblemen dan hun medeleerlingen van Start It en Do It. Ook op andere gebieden onderscheidt de populatie van Link It zich van de Start It en Do It populatie. Er is vaker sprake van problemen in de thuissituatie en van gediagnosticeerde stoornissen.

Ook uit ander onderzoek is bekend dat leerlingen uit het havo en vwo (en in mindere mate vmbo-t) vaker te maken hebben met gediagnosticeerde stoornissen dan leerlingen in het vmbo (basis/kader) en mbo. Zo bleek bij onderzoek naar de problemen van deelnemers van het Flex College in Nijmegen dat de vmbo/mbo-leerlingen vaak gedragsproblemen hebben en de avo-leerlingen vaak stoornissen.<sup>4</sup> Het is niet ondenkbaar dat het verschil deels ook te maken heeft met een verschillend reactiepatroon van ouders en school bij optredende problemen.

Bij de Do It populatie spelen problemen in de leer-/studiehouding en gedragsproblemen een hoofdrol. Problemen op de andere gebieden komen in mindere mate voor, al spelen leerachterstanden, sociaal-emotionele problemen en problemen in de thuissituatie toch nog bij meer dan de helft van de Do It leerlingen een rol.

#### *Stapelings van problemen*

Op de Utrechtse School hebben alle leerlingen te maken met minstens één van de tien genoemde probleemgebieden. Slechts een vijftal leerlingen heeft problemen op één enkel probleemgebied, maar alle overige leerlingen hebben te maken met problemen op twee of meer gebieden. Dat betekent dat de populatie van de Utrechtse School vrijwel volledig bestaat uit leerlingen met meervoudige problematiek. Onderstaande tabel geeft informatie over het aantal gebieden waarop de Start It, Link It en Do It leerlingen problemen hebben.

*Tabel 4.2 – Aantal gebieden waarop de leerling problemen heeft*

Aantal	Start It		Link It		Do It		Totaal	
	aantal	%	aantal	%	aantal	%	aantal	%
1	3	4	-	-	2	3	5	3
2	16	19	1	3	5	7	22	12
3	16	19	3	10	13	17	32	17
4	18	21	7	24	21	27	46	24
5	18	21	9	31	22	29	49	26
6	10	12	8	28	9	12	27	14
7	5	6	1	3	5	7	11	6
Totaal	86	100	29	100	77	100	192	100

<sup>4</sup> Het Flex College is een met de Utrechtse School vergelijkbare voorziening in Nijmegen. De gegevens zijn afkomstig uit de evaluatie van het Flex College in 2010.

Drie Start It leerlingen en twee Do It leerlingen hebben te maken met problemen op één gebied. Het is belangrijk om te benadrukken dat het hier niet gaat om 'slechts' één gebied. Ook binnen één gebied kunnen de problemen ernstig en zeer complex zijn.

De helft van alle leerlingen van de Utrechtse School heeft problemen op vier of vijf gebieden. Een vijfde van de leerlingen heeft zelfs problemen op zes of zeven gebieden.

Van de Start It leerlingen heeft 60 procent te maken met vier of meer probleemgebieden, bij de Link It en Do It leerlingen gaat het om respectievelijk 86 en 75 procent. Start It leerlingen hebben dus minder vaak te maken met problemen op vier of meer gebieden dan hun medeleerlingen.

In hoofdstuk 5 gaan we nader in op de problematiek waarmee de leerlingen te maken hebben. We maken een typering aan de hand van de voorkomende problemen en vergelijken de leerlingen van de Utrechtse School met andere doelgroepen.

### 4.3 Betrokkenheid hulpverleners

De betrokkenheid van hulpverlening bij de leerling is een belangrijke indicator voor het voorkomen en de ernst van de problematiek. Er is gekeken naar betrokkenheid van de volgende hulpverleners, begeleiders en/of instanties:

- psycholoog / psychiater;
- remedial teaching;
- (school)maatschappelijk werk;
- (school)arts, medisch specialisme;
- jeugdzorg;
- politie / justitie;
- reclassering.
- GGZ

Het aanbod van de GGZ overlapt deels met de andere genoemde vormen van hulpverlening, maar omdat de GGZ een breed pakket van hulp aanbiedt, is deze instantie waar deze afzonderlijk werd genoemd, hier ook apart opgevoerd. Onderstaande tabel geeft een overzicht van het aantal leerlingen dat te maken heeft met één of meer vormen van bovengenoemde hulpverlening.

*Tabel 4.3 – Aantal leerlingen dat te maken heeft met één of meer vormen van hulpverlening*

	Betrokkenheid van één of meer vormen van hulpverlening	
	aantal	%
Start It	70	81
Link It	25	86
Do It	56	73
Totaal	151	79

Bijna viervijfde (79 procent) van alle leerlingen op de Utrechtse School heeft te maken met minimaal één vorm van hulpverlening. Betrokkenheid van hulpverlening komt bij de Link It leerlingen het meest voor. In de vorige paragraaf kwam ook al naar voren dat de Link It leerlingen, vaker dan hun Start It en Do It medeleerlingen, te maken hebben met problemen op vier of meer gebieden.

Onderstaande tabel laat zien welk percentage van de leerlingen van Start It, Link It en Do It te maken heeft met een bepaalde vorm van hulpverlening. De percentages in de tabel kunnen niet worden opgeteld, omdat de leerlingen te maken kunnen hebben met meerdere vormen van hulpverlening.

*Tabel 4.4 – Percentage leerlingen per programma dat met vorm van hulpverlening te maken heeft*

	Start It	Link It	Do It	Totaal
Psycholoog / psychiater	17	45	14	20
Remedial teaching	37	21	25	30
(School)maatschappelijk werk	26	45	27	29
(School)arts, medisch specialisme	23	17	12	18
Jeugdzorg	23	55	23	28
Politie / justitie	11	28	20	17
Reclassering	-	17	7	5
GGZ	5	7	5	5

De meest voorkomende vormen van hulpverlening zijn respectievelijk remedial teaching, (school)maatschappelijk werk en jeugdzorg. Bijna een derde van alle leerlingen op de Utrechtse School heeft met deze hulpverlenende partijen te maken. Ook uit deze tabel blijkt dat de populatie van Link It, in vergelijking met de Start It en Do It populatie, opvallend vaker te maken heeft met bepaalde vormen van hulpverlening, bijvoorbeeld psycholoog/psychiater, (school)maatschappelijk werk, jeugdzorg, politie/justitie en reclassering.

In de analyse is ook gekeken naar de betrokkenheid van leerplicht. Bij 84 leerlingen van de Utrechtse School is leerplicht betrokken. Bij Start It leerlingen speelt leerplicht minder vaak een rol dan bij Link It en Do it leerlingen. Ruim een vijfde (23 procent) van de Start It leerlingen heeft met leerplicht te maken, tegenover 59 procent van de Link It leerlingen en 61 procent van de Do It leerlingen.

#### **4.4 Deelnemers Utrechtse School**

In de doelstelling van de Utrechtse School is omschreven dat de voorziening er is voor jongeren met een complexe en zware problematiek. Het dossieronderzoek maakt duidelijk dat de populatie waarmee in 2009 gestart is volledig past binnen die doelstelling. Vrijwel alle deelnemers hebben te maken met een stapeling van meerdere problemen op verschillende gebieden. Dat zijn meestal problemen met leren, maar vrijwel altijd ook in combinatie met andere problemen, zoals gedragsproblematiek, stoornissen, moeilijke thuissituatie en ook een aanzienlijk deel heeft te maken met gezondheidsproblemen.

Ook als we kijken naar andere indicatoren, zoals betrokkenheid van hulpverlening of problemen in de voorgaande schoolloopbaan, blijkt dat de populatie van de Utrechtse School duidelijk behoort tot de beoogde doelgroep.

Hoewel alle drie de onderdelen van de Utrechtse School onmiskenbaar met een zware doelgroep te maken hebben, is ook duidelijk dat er verschillen zijn tussen de onderdelen. Zo heeft de Start It groep duidelijk het stempel van het voormalige vso-lom profiel. Het gaat om leerlingen rechtstreeks afkomstig uit het primair onderwijs, ook het speciaal basisonderwijs, die niet plaatsbaar zijn in het reguliere voortgezet onderwijs. De leerlingen hebben te maken met een complex van problemen, waaronder leerachterstand en sociaal-emotionele problematiek.

De Link It groep heeft ten opzichte van de beide andere groepen een afwijkend profiel. Het zijn leerlingen die veelal via een andere school voor voortgezet onderwijs instromen. Zij zijn daar in problemen geraakt en vertonen een problematische leer- en studiehouding. Opmerkelijk is ook dat zij heel vaak te maken hebben met problemen in de thuissituatie. Hun problemen worden vaker als sociaal-emotioneel of stoornis getypeerd en minder vaak als gedragsprobleem.

De Do It groep is minder homogeen dan de andere groepen. Er zijn meer vrouwelijke leerlingen, de problematiek is diverser en dat geldt ook voor de betrokkenheid van hulpverlening.

Het verschil tussen de drie groepen geeft aan dat alle onderdelen een eigen instroom en deelnemersprofiel hebben.



## 5 Typologie leerlingenpopulatie

In het vorige hoofdstuk hebben we gezien dat de problemen van de leerlingen op de Utrechtse School omvangrijk en complex zijn. Het gaat om stapeling van problemen op verschillende gebieden bij vrijwel alle leerlingen. Daarmee is aangetoond dat de Utrechtse School een zware deelnemerspopulatie heeft. In de termen van het WRR-rapport 'Vertrouwen in de school' gaat het om zogenaamde 'overbelasten', jongeren die door een opeenstapeling van problemen een groot risico van (maatschappelijke) uitval hebben.

De term overbelast geeft echter geen scherpe, empirische definitie van wie nu wel en niet tot de overbelasten gerekend moet worden. Het is dan ook de vraag in hoeverre de problematiek van de deelnemers van de Utrechtse School afwijkt van jongeren met ernstige problemen die zich in het reguliere voortgezet onderwijs en middelbaar beroepsonderwijs bevinden.

In dit hoofdstuk vergelijken we de populatie van de Utrechtse School met twee groepen studenten van ROC Midden Nederland. Het gaat om studenten die in de afgelopen drie jaar het ROC zonder diploma, dus voortijdig, hebben verlaten en studenten die nog wel op het ROC zitten, maar daar zijn aangemerkt als risicodeelnemer.<sup>5</sup> De vergelijking geeft een antwoord op de vraag waarin de groepen verschillen en overeenkomen.

### 5.1 Het opstellen van probleemprofielen

KBA heeft een onderzoek uitgevoerd naar zorgdeelnemers en uitvallers bij ROC Midden Nederland uit de schooljaren 2006-2007, 2007-2008 en 2008-2009. Er zijn dossiers onderzocht van 700 (ex-)deelnemers. Op basis van de dossiergegevens zijn profielen opgesteld van de uitvallers over de afgelopen drie jaar en van deelnemers in de zorgstructuur van het ROC, eveneens over de afgelopen drie jaar.<sup>6</sup> Voor het dossieronderzoek bij ROC Midden Nederland is dezelfde systematiek gehanteerd als voor het dossieronderzoek bij de Utrechtse School, waardoor het mogelijk is om de probleemprofielen van de groepen te vergelijken.

Om de vergelijking te kunnen doen, zijn zogenaamde profielen opgesteld van alle deelnemers (Utrechtse School en ROC Midden Nederland). Het profiel is gebaseerd op de dominante problematiek waarmee de jongere te maken heeft. Daarvoor is een beslismodel gemaakt aan de hand waarvan elk individueel geval is ingedeeld in één profiel. Het beslismodel is zo gemaakt dat elk individu eenduidig in één profiel ingedeeld kan worden.

Het model gaat uit van een 'hiërarchie' van problemen: gedragsproblemen wegen het zwaarst, omdat zij vaak de oorzaak zijn van andere problemen op school. Daarom is iedereen met gedragsproblemen ingedeeld in het profiel gedragsproblematiek, ongeacht of er ook nog andere problemen spelen. Als tweede is gekeken naar thuisproblematiek: iedereen met thuisproblematiek is in dit profiel ingedeeld, ook weer ongeacht andere problemen – met uitzondering van gedragsproblemen. Op deze manier zijn eenduidige profielen gemaakt. Zo heeft iemand met

---

5 Onder zorg/risicodeelnemer van ROC Midden Nederland wordt verstaan een deelnemer die is aangemeld bij het Studieloopbaan Centrum (SLC). In een later stadium wordt ook onderzoek gedaan naar risicodeelnemers en uitvallers van ROC ASA en mogelijk ook naar risicoleerlingen in het vmbo in Utrecht.

6 De resultaten van het onderzoek bij ROC Midden Nederland worden eind 2010 gerapporteerd in de reeks publicaties van de Regiomonitor Voortijdig Schoolverlaten Utrecht.

het 'laagste' profiel, loopbaanproblematiek, ook alléén loopbaanproblemen en geen andere soorten problemen.

Voor een nadere toelichting van het beslismodel verwijzen we naar bijlage 1 van dit rapport.

Er zijn vijf verschillende profielen onderscheiden:

1. Gedragsproblematiek
2. Persoonlijke problematiek
3. Problemen met studiehouding en –vaardigheden
4. Problemen met het opleidingsniveau
5. Loopbaanproblematiek

Deelnemers kunnen binnen een bepaald profiel te maken hebben met meerdere problemen. We maken een onderscheid tussen meervoudige problematiek en multiproblematiek. Onder *meervoudige problematiek* worden problemen verstaan die vallen binnen één profiel. Bijvoorbeeld een deelnemer heeft problemen in de thuissituatie/privésituatie en tevens gezondheidsproblemen. Beide problemen vallen onder het profiel 'persoonlijke problematiek'. Deelnemers waarbij sprake is van *multiproblematiek* hebben een breed spectrum aan problemen. Bijvoorbeeld gedragsproblemen in combinatie met studieproblemen en loopbaanproblematiek.

Naast het profiel bepaalt ook de mate en soort van stapeling (meervoudig/multi) de zwaarte van de problematiek.

## 5.2 Probleemprofielen Utrechtse School

Voor het opstellen van profielen hebben zijn de probleemgebieden die we bij het dossieronderzoek op de Utrechtse School hebben gehanteerd, omgezet naar de hierboven onderscheiden probleemprofielen. De in hoofdstuk 4 genoemde probleemgebieden zijn als volgt ingedeeld in de probleemprofielen.<sup>7</sup>

Tabel 5.1 – Indeling van probleemgebieden in probleemprofielen

Probleemprofielen	Probleemgebieden gehanteerd bij dossieronderzoek US
Gedragsproblematiek	<ul style="list-style-type: none"><li>• Problemen in gedrag</li><li>• Sociaal-emotionele problemen</li></ul>
Persoonlijke problematiek	<ul style="list-style-type: none"><li>• Problemen in thuissituatie / gezinssituatie</li><li>• Problemen in lichamelijke situatie (medisch, gezondheid)</li><li>• Problemen met verslaving</li><li>• Problemen met financiën</li></ul>
Problemen studiehouding	<ul style="list-style-type: none"><li>• Problemen in leerhouding / studiehouding</li></ul>
Problemen opleidingsniveau	<ul style="list-style-type: none"><li>• Leerachterstand</li><li>• Problemen in Nederlandse taal</li></ul>

'Gedragsproblematiek' is veruit het meest voorkomende probleemprofiel bij de leerlingen van de Utrechtse School. Bij bijna alle leerlingen (op één na) met gedragsproblematiek is er sprake van

<sup>7</sup> Het profiel 'loopbaanproblematiek' komt niet voor bij de deelnemers van de Utrechtse School.

gedragsproblemen in combinatie met andere soorten problemen (multi gedragsproblematiek). Tabel 5.2 geeft een overzicht.

*Tabel 5.2 – Aantal en percentage leerlingen behorend tot probleemprofiel*

<b>Probleemprofiel</b>	<b>Aantallen</b>	<b>Percentages</b>
<b>GEDRAGSPROBLEMATIEK</b>	<b>173</b>	<b>91</b>
Enkelvoudige gedragsproblematiek	-	-
Meerdere gedragsproblemen	1	1
Gedragsproblematiek i.c.m. andere problematiek	172	90
<b>PERSOONLIJKE PROBLEMATIEK</b>	<b>14</b>	<b>7</b>
Enkelvoudige persoonlijke problematiek	2	1
Meerdere persoonlijke problemen	-	-
Persoonlijke problematiek i.c.m. andere problematiek	12	6
<b>PROBLEMEN STUDIEHOUDING</b>	<b>1</b>	<b>1</b>
Enkelvoudige problemen studiehouding/-vaardigheden	-	-
Meerdere problemen studiehouding/-vaardigheden	-	-
Problemen studiehouding/-vaardigheden i.c.m. andere problematiek	1	1
<b>PROBLEMEN OPLEIDINGSNIVEAU</b>	<b>4</b>	<b>3</b>
Enkelvoudige niveauproblematiek	1	1
Meerdere niveauproblemen	3	2
Niveauproblematiek i.c.m. andere problematiek	-	-
<b>Totaal deelnemers Utrechtse School</b>	<b>192</b>	<b>100</b>

Negentig procent van de leerlingen van de Utrechtse School heeft gedragsproblemen in combinatie met andersoortige problematiek. Daarnaast heeft 7 procent het profiel persoonlijke problematiek. De andere profielen komen slechts in enkele gevallen voor. Het profiel loopbaanproblematiek komt, zoals verwacht, niet voor bij de Utrechtse School. Dat de laatst genoemde profielen niet of nauwelijks voorkomen heeft te maken met het aannamebeleid van de Utrechtse School, immers een voorziening juist voor jongeren met een complexe en zware problematiek.

Van de Start It leerlingen heeft 93 procent te maken met multi gedragsproblematiek, bij de Link It en Do It leerlingen gaat het om respectievelijk 90 en 86 procent. Start It leerlingen hebben dus iets vaker te maken met gedragsproblematiek, in combinatie met andersoortige problemen, dan hun medeleerlingen.

De meeste leerlingen van de Utrechtse School hebben te maken met gedragsproblemen in combinatie met andere problemen. Tabel 5.3 laat zien welke combinaties daarin voorkomen. Het merendeel heeft te maken met een combinatie van alle vier de probleemgebieden (profielen).

Tabel 5.3 – Percentage leerlingen per probleemprofiel gedragsproblematiek

	Start It	Link It	Do It	Totaal
Geen gedragsproblematiek	7	10	13	10
Meerdere gedragsproblemen	-	-	1	1
Gedragsproblematiek in combinatie met:				
• persoonlijke problematiek	-	3	1	1
• problemen studiehouding/-vaardigheden	2	10	12	7
• niveauproblematiek	5	-	3	3
• persoonlijke problematiek en problemen studiehouding/-vaardigheden	6	45	16	16
• persoonlijke problematiek en niveauproblematiek	15	-	5	9
• problemen studiehouding/-vaardigheden en niveauproblematiek	17	-	16	14
• persoonlijke problematiek, problemen studiehouding/-vaardigheden en niveauproblematiek	48	31	34	40

Ook nu valt weer op dat de leerlingen van Link It een wat ander probleemprofiel hebben dan de leerlingen uit beide andere groepen. Hoewel ook bij Link It de gedragsproblematiek (incl. stoornissen) voorop staat en er ook veelvuldig sprake is van persoonlijke problematiek, hebben de leerlingen veel vaker een probleem met de studiehouding en -vaardigheden. Voor de Link It groep geldt dat het niveau van de opleiding niet het probleem is, maar wel het functioneren op school.

Dat is anders bij Start It en Do it. Vooral bij Start It en in wat minder mate bij Do It speelt ook het niveau van de opleiding een grote rol. Dat wil zeggen, dat de leerlingen cognitief moeite hebben met wat ze op school moeten leren.

## 5.2 Vergelijking ROC Midden Nederland – Utrechtse School

Een vergelijking van de probleemprofielen die voorkomen bij de zorgdeelnemers en uitvallers van ROC Midden Nederland en de leerlingen van de Utrechtse School laat grote verschillen zien.

Bij ROC Midden Nederland komt (enkelvoudige) loopbaanproblematiek het meest voor (37 procent). Bij deze deelnemers gaat het uitsluitend om loopbaanproblematiek (niet in combinatie met andere problemen). Ook bij de groep van ROC Midden Nederland is er een aanzienlijke groep met het profiel gedragsproblematiek, namelijk 27 procent. Van die groep heeft bijna een derde enkelvoudige gedragsproblematiek. Complexe gedragsproblematiek (meerdere gedragsproblemen of combinaties met andere problemen) komt voor bij 19 procent van de ROC-deelnemers. Overigens is het zo dat de studenten die voortijdig de school hebben verlaten grotendeels dezelfde profielen hebben als de studenten met begeleiding die wel op school zijn gebleven. Daaruit blijkt nog eens dat het probleem van voortijdig schoolverlaten slechts voor een deel een probleem van 'overbelasting' is.

Tabel 5.4 – Vergelijking probleemprofielen ROC Midden Nederland – Utrechtse School (percentages)

Probleemprofiel	ROC Mid- den Neder- land	Utrechtse School
<b>GEDRAGSPROBLEMATIEK</b>	27	91
Enkelvoudige gedragsproblematiek	8	-
Meerdere gedragsproblemen	2	1
Gedragsproblematiek in combinatie met andere problematiek	17	90
<b>PERSOONLIJKE PROBLEMATIEK</b>	13	7
Enkelvoudige persoonlijke problematiek	4	1
Meerdere persoonlijke problemen	1	-
Persoonlijke problematiek in combinatie met andere problematiek	8	6
<b>PROBLEMEN STUDIEHOUDING</b>	13	7
Enkelvoudige problemen studiehouding/-vaardigheden	5	-
Meerdere problemen studiehouding/-vaardigheden	-	-
Problemen studiehouding/-vaardigheden in combinatie met andere problematiek	8	1
<b>PROBLEMEN OPLEIDINGSNIVEAU</b>	7	3
Enkelvoudige niveauproblematiek	5	1
Meerdere niveauproblemen	-	2
Niveauproblematiek in combinatie met andere problematiek	2	-
<b>LOOPBAANPROBLEMATIEK</b>	38	0
Enkelvoudige loopbaanproblematiek	37	-
Meerdere loopbaanproblemen	-	-
Loopbaanproblematiek in combinatie met andere problematiek	1	-
Overige problematiek	3	-
<b>Totaal</b>	100	100

De cijfers over ROC Midden Nederland gaan over twee groepen die mogelijk vergelijkbaar zijn met de deelnemers van de Utrechtse School, namelijk de uitvallers en de zorgdeelnemers. Het blijkt dat beide groepen een andere samenstelling hebben dan de populatie van de Utrechtse School. Het is in dit verband lastig om te spreken over zware of lichtere problematiek. Ook studenten met alleen loopbaanproblematiek verlaten de school zonder diploma en in die zin is ook hun probleem ernstig en serieus te nemen. Toch is het evident dat de populatie van de Utrechtse School wat betreft hun probleemprofiel duidelijk de zwaarste categorie binnen de totale zorg- en uitvalproblematiek omvat. De problemen van vrijwel alle leerlingen van de Utrechtse School zijn complexer en zwaarder dan die van de meeste uitvallers en zorgleerlingen in het ROC. Daarmee wordt het beeld bevestigd, dat in hoofdstuk 4 al werd geschetst, namelijk dat de Utrechtse School daadwerkelijk, zoals ook bedoeld, de zwaarste categorie 'overbelasten' bedient.

Een andere constatering is dat er een omvangrijke groep studenten binnen het ROC in problemen raakt vanwege complexe gedragsproblematiek. Qua probleemprofiel zou deze groep bin-

nen de Utrechtse School passen. Het vergt nader onderzoek om te kunnen vaststellen of dat ook daadwerkelijk wenselijk en mogelijk is. Het hangt mede af van de vraag waar de studenten hun opleiding volgen (regio Utrecht of Amersfoort), op welk niveau zij hun opleiding volgen en welke concrete opleiding zij willen doen. Feit is wel dat bijna een vijfde (19%) van de uitvallers te maken heeft met complexe gedragsproblematiek en dat zij kennelijk geen adequaat aanbod van onderwijs en hulp hebben gekregen, zodat zij behouden werden voor het ROC. Het is moeilijk om op basis van het dossieronderzoek aan te geven om welke concrete aantallen het gaat. De afgelopen jaren kende het ROC circa 1.250 uitvallers (jonger dan 23 jaar) per jaar. Indien inderdaad een vijfde van hen complexe gedragsproblematiek had, dan zou het gaan om 250 studenten per jaar. Dat betreft alleen de uitvallers.

In het programma van de Regiomonitor Voortijdig Schoolverlaten Utrecht wordt nader onderzoek gedaan naar de aantallen en een preciezere aanduiding van deze groep.

Tot slot past een relativerend woord over de gepresenteerde onderzoeksuitkomsten. De bevindingen zijn gebaseerd op dossieronderzoek. Dat betekent dat de kwaliteit van de gegevens in de dossiers bepalend zijn voor de betrouwbaarheid van de onderzoeksresultaten. Het onderzoek heeft ook duidelijk gemaakt dat er nog veel te verbeteren is op dat punt. Dossiers zijn niet altijd volledig, worden niet altijd consistent ingevuld en gaan soms verloren. Een groter probleem is dat er geen eenduidig en consistent format is voor de dossiers, althans voor de kerngegevens. Een belangrijke aanbeveling uit het onderzoek is dan ook om te komen tot één, breed toegepast format voor het vastleggen van persoonsgegevens.

## Bijlage 1

### Beslismodel bepaling problematiek

Er is een typologie gemaakt die bestaat uit zes hoofdcategorieën (profielen): gedragsproblematiek, persoonlijke problematiek, problemen in de studiehouding, problemen met het niveau, loopbaanproblematiek en overige problematiek. In elk van de hoofdcategorieën vallen diverse soorten problemen. Deze indeling is als volgt:

---

<b>Gedragsproblematiek</b>	<ul style="list-style-type: none"><li>- problemen in gedrag<ul style="list-style-type: none"><li>• agressie/boosheid</li><li>• stil/eenzaam</li><li>• druk/niet luisteren</li><li>• onverantwoordelijk gedrag</li><li>• gedrag afhankelijk van medicatie</li><li>• wisselend gedrag/labiliteit</li><li>• beïnvloedbaar</li><li>• niet tegen kritiek kunnen</li><li>• autoriteitsproblemen</li><li>• overige gedragsproblemen</li></ul></li><li>- sociaal-emotionele problemen<ul style="list-style-type: none"><li>• faalangst</li><li>• problemen in prestatie-motivatie</li><li>• emotionele instabiliteit</li><li>• weinig zelfvertrouwen</li><li>• gesloten</li><li>• problemen als gevolg van traumatische crisissituatie</li><li>• andere sociaal-emotionele problemen</li></ul></li></ul>
<b>Persoonlijke problematiek</b>	<ul style="list-style-type: none"><li>- problemen in thuissituatie/gezinssituatie<ul style="list-style-type: none"><li>• gescheiden ouders</li><li>• ziekte/handicap ouders (ook psychisch)</li><li>• gestorven ouders</li><li>• agressieve ouders</li><li>• financiële problemen/schuldsanering</li><li>• ouder in detentie</li><li>• problemen bij andere kinderen in gezin</li><li>• gezinsvoogd</li><li>• pedagogische onmacht bij ouders</li><li>• heel groot gezin</li><li>• andere problemen in de thuissituatie/gezinssituatie</li></ul></li><li>- problemen in lichamelijk situatie (medisch/gezondheid)<ul style="list-style-type: none"><li>• chronische ziekte</li><li>• beperking in zicht</li><li>• beperking in gehoor</li><li>• beperking in beweging/fysieke ontwikkeling</li><li>• problemen grove motoriek</li><li>• problemen fijne motoriek</li></ul></li></ul>

---

	<ul style="list-style-type: none"> <li>• medicijngebruik</li> <li>• overgewicht</li> <li>• andere lichamelijke/medische problemen</li> <li>- problemen met verslaving <ul style="list-style-type: none"> <li>• alcoholverslaving</li> <li>• drugsverslaving</li> <li>• gameverslaving/computerverslaving</li> <li>• gokverslaving</li> <li>• andere verslaving</li> </ul> </li> <li>- problemen met financiën <ul style="list-style-type: none"> <li>• schulden</li> <li>• onvoldoende inkomen</li> <li>• andere financiële problemen</li> </ul> </li> </ul>
<b>Problemen in de studie-houding</b>	<ul style="list-style-type: none"> <li>- problemen in leerhouding/studiehouding <ul style="list-style-type: none"> <li>• motivatieproblemen</li> <li>• concentratieproblemen</li> <li>• problemen met tempo/nooit op tijd werk af</li> <li>• verzuim/spijbelen</li> <li>• problemen met doorzettingsvermogen</li> <li>• onzelfstandig</li> <li>• onnauwkeurig werken (door snelheid)</li> <li>• huiswerk niet in orde</li> <li>• andere problemen in de leerhouding/studiehouding</li> </ul> </li> </ul>
<b>Niveauproblematiek</b>	<ul style="list-style-type: none"> <li>- leerachterstand <ul style="list-style-type: none"> <li>• leerachterstand technisch lezen</li> <li>• leerachterstand begrijpend lezen</li> <li>• leerachterstand spelling</li> <li>• leerachterstand inzichtelijk rekenen</li> </ul> </li> <li>- problemen in Nederlandse taal</li> </ul>
<b>Loopbaanproblematiek</b>	<ul style="list-style-type: none"> <li>- verkeerde studiekeuze</li> <li>- geen keuze voor vervolgopleiding</li> <li>- een of meer eerdere studie/niveauwisselingen (incl. afstroom)</li> </ul>
<b>Overige problematiek</b>	<ul style="list-style-type: none"> <li>- problemen die niet in de voorgaande categorieën vallen</li> </ul>

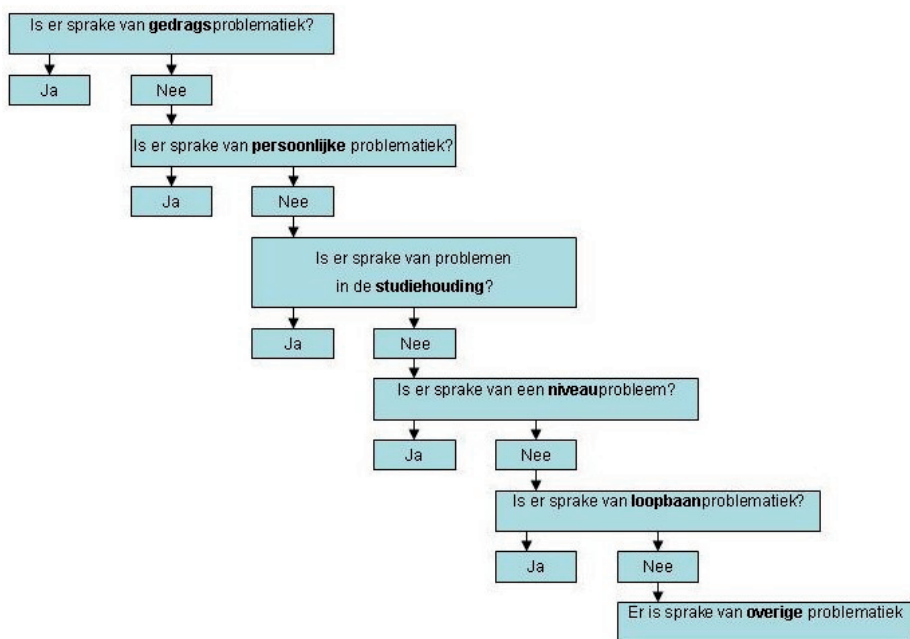
Een (groot) gedeelte van de deelnemers heeft te maken met meerdere problemen. Aan de ene kant zijn dit meervoudige problemen: problemen die vallen binnen één hoofdcategorie. Een deelnemer heeft bijvoorbeeld problemen in de thuissituatie, en tegelijkertijd ook een verslaving: beide vallen onder de categorie persoonlijke problematiek. Aan de andere kant is er bij een (groot) aantal deelnemers sprake van multiproblematiek: zij hebben een breed spectrum aan problemen. Een deelnemer heeft bijvoorbeeld gedragsproblemen in combinatie met een ouder die in detentie zit (persoonlijke problematiek). Ook zijn er deelnemers met meervoudige multiproblematiek: meerdere problemen binnen één categorie in combinatie met problemen in een andere categorie.

Niet elk probleem is even complex en risicovol. Om deelnemers te kunnen typeren in hun problemen is daarom gekozen voor een hiërarchisch model in het bepalen van de problematiek van de deelnemers. Hierbij hebben we ervoor gekozen dat gedragsproblemen het meest risico-

vol ('het ergst') zijn – in termen van risico op overbelasting. Loopbaanproblematiek is het minst risicovol. Deelnemers met multiproblematiek worden hierdoor altijd gecategoriseerd aan de hand van hun meest risicovolle probleem.

Figuur 1 biedt een overzicht in hoe wordt bepaald welke problematiek op de deelnemer van toepassing is.

Figuur 1 - Overzicht hiërarchische ordening problematiek



## Bijlage 2

### Kwaliteit dossiers Utrechtse School

In deze bijlage wordt ingegaan op de compleetheid en consistentie van de deelnemerdossiers die op de Utrechtse School worden bijgehouden en op zaken die zijn opgevallen tijdens het invoeren van de dossiers.

#### **Compleetheid dossiers**

##### *Achtergrondgegevens*

Achtergrondkenmerken waarnaar gezocht is in het kader van het dossieronderzoek zijn: woonplaats deelnemer, Leerling Gebonden Financiering (ja/nee), nationaliteit, woonsituatie, gezinssituatie, intelligentie/IQ<sup>8</sup>.

- Op het kenmerk IQ na, zijn de genoemde achtergrondkenmerken slechts voor enkele deelnemers niet beschikbaar. Van 31 deelnemers (Start It: 2, Link It: 6, Do It: 23) ontbreekt informatie over het IQ in het dossier.

##### *Programma Utrechtse School*

Wat het onderwijsprogramma van de deelnemers betreft, is gezocht naar: informatie over het onderwijstype (vmbo, havo, vwo, AKA), de leerweg en de sector (als de deelnemer een vmbo- of AKA-opleiding volgt) of het profiel (als de deelnemer een havo- of vwo-opleiding volgt).

- Informatie over het onderwijstype is slechts voor twee deelnemers niet beschikbaar.
- Gegevens over de leerweg en sector ontbreken met name in de dossiers van 'Do It deelnemers'. Van 45 'Do It deelnemers' is uit het dossier niet op te maken in welke sector zij hun opleiding volgen. 'Do It deelnemers' hoeven echter voorafgaand aan de opleiding ook nog geen keuze te maken voor een bepaalde beroepsrichting of sector. De AKA-opleiding biedt juist ruimte om tijdens de opleiding een weloverwogen, gerichte keuze te maken voor een bepaalde beroepsrichting of sector. Tevens is het mogelijk om gedurende de opleiding van sector te veranderen.

##### *Voorgaande schoolloopbaan*

Bij de voorgaande schoolloopbaan is onder andere gekeken naar het laatst gevolgde onderwijs (vóór instroom in de Utrechtse School), bijzonderheden in de voorgaande schoolloopbaan, doubleren (zittenblijven) en (aantal) schoolwisselingen in het primair en voortgezet onderwijs, CITO/VO-advies, citoscore en of de deelnemer speciaal onderwijs heeft gevolgd.

- Het laatst gevolgde onderwijs en het gevolgde onderwijstype (als het laatst gevolgde onderwijs 'voortgezet onderwijs' betrof) zijn goed geregistreerd. Van slechts enkele deelnemers is deze informatie niet beschikbaar. Het leerjaar waarin deelnemers zich bevonden die vóór de Utrechtse School een opleiding in het voortgezet onderwijs volgden, is echter in 26 dossiers (waarvan 24 Do It) niet te achterhalen.

---

<sup>8</sup> Bepaalde achtergrondgegevens worden op de Utrechtse School digitaal geregistreerd en zijn, voorafgaand aan het dossieronderzoek, geleverd aan KBA (onder andere BSN, naam, geboortedatum, klas, studieonderdeel, beschikking (LWOO, PRO), indicatie).

- Informatie over de citoscore en het CITO / VO-advies, dat deelnemers van de Utrechtse School hebben gekregen aan het eind van de basisschool, is in ruim een vijfde (aantal respectievelijk 41 en 43) van alle dossiers niet terug te vinden. Deze informatie ontbreekt voornamelijk in dossiers van 'Do it deelnemers' (in 28 Do It dossiers ontbreekt de citoscore en in 32 Do It dossiers het CITO / VO advies). Het ontbreken van de citoscore is waarschijnlijk gedeeltelijk te verklaren doordat deelnemers de citotoets niet gemaakt hebben.
- Variabelen als deelname aan speciaal onderwijs, doubleren en (aantal) schoolwisselingen geven een indicatie of er al eerder sprake is geweest van problemen op school. In sommige dossiers wordt expliciet gemeld of een deelnemer eerder heeft gedoubleerd, van school is gewisseld en/of aan het speciaal onderwijs heeft deelgenomen. In andere dossiers wordt expliciet gemeld dat hiervan *geen* sprake is geweest. Er zijn echter ook dossiers waarin niets gemeld wordt over dergelijke indicatoren. Dit heeft vaak te maken met het ontbreken van informatie (incompleteid) in de betreffende dossiers. Er ontbreekt bijvoorbeeld een document dat wel in andere dossiers is terug te vinden (bv. RAAD formulier). De informatie komt ook niet terug in andere documenten in het dossier. Hierdoor blijft onduidelijk of wel of geen sprake is geweest van doubleren, schoolwisselingen en/of deelname aan speciaal onderwijs.

#### *Kenmerken/problematiek*

Om de problematiek van de Utrechtse School deelnemers te kunnen beschrijven is in de dossiers gezocht naar informatie over de volgende probleemgebieden: leerachterstanden, problemen in de thuissituatie, problemen met betrekking tot de leer-/studiehouding, problemen met de Nederlandse taal, gedragsproblemen, sociaal-emotionele problemen, problemen in de lichamelijke situatie, verslaving, financiële problemen, psychische stoornissen / beperkingen.

- Aan de hand van toetsscores op de vier leergebieden technisch lezen, begrijpend lezen, spellen en inzichtelijke rekenen wordt bepaald of sprake is van leerachterstanden. In de dossiers van bijna alle 'Start It deelnemers' zijn de toetsscores gerapporteerd. Met name in de 'Link It dossiers' en 'Do It dossiers' zijn toetsscores met betrekking tot leerachterstanden niet voor alle deelnemers in kaart gebracht. In bijna de helft (aantal 13-15) van de 'Link It dossiers' en in ruim een derde (aantal 26-30) van de 'Do It dossiers' zijn de toetsscores op de vier leergebieden niet terug te vinden.

Vanzelfsprekend zijn de toetsscores op de vier leergebieden vaker terug te vinden in de dossiers van LWOO geïndiceerde deelnemers dan in de dossiers van deelnemers zonder LWOO indicatie. Om in aanmerking te komen voor LWOO dient de leerachterstand 1,5 tot 3 jaar te zijn op twee van de vier genoemde leergebieden.

- Wat de overige probleemgebieden betreft, is in het dossieronderzoek een probleem genoemd bij een deelnemer als het in het dossier expliciet al zodanig genoemd werd. Problemen waarvan geen melding wordt gemaakt in het dossier blijven niet alleen buiten het zichtveld van het onderzoek, maar ook buiten het zichtveld van de medewerkers van de Utrechtse School die op basis van de dossiers hun werk verrichten. Er is echter geen reden om aan te nemen dat de dossiers ernstig onvolledig zijn wat de rapportage van problemen betreft.

### *Betrokken hulpverlening/begeleiding*

Tot slot is in de dossiers gekeken naar de betrokkenheid van hulpverleners bij de deelnemer. Het gaat zowel om hulpverlening die de deelnemer momenteel krijgt als om hulpverlening die de deelnemer in het verleden heeft gehad. De betrokkenheid van hulpverlening is een belangrijke indicator voor het bestaan van problemen. Gekeken is naar de betrokkenheid van onder andere de volgende hulpverleners of instanties: psycholoog / psychiater, leerplicht, arts, jeugdzorg, politie, justitie, reclassering, GGZ, (school)maatschappelijk werk. Net als bij de probleemgebieden blijft betrokkenheid van hulpverlening die niet wordt gerapporteerd in het dossier buiten het zichtveld van het onderzoek en buiten het zichtveld van de medewerkers van de Utrechtse School die in hun werk gebruik maken van de dossiers.

### *Start handelingsplan en periodiek handelingsplan*

In 2009 heeft het SWV VO (samen met KBA) een structuur voor de informatiestroom binnen de Utrechtse School en concrete formats voor het registreren van gegevens over deelnemers ontwikkeld. Twee concrete formats zijn het 'Start handelingsplan' en het 'Periodiek handelingsplan'.

Doel van het Start handelingsplan is basisinformatie bieden om een ontwikkelingstraject binnen de Utrechtse School te kunnen uitzetten, zowel onderwijskundig als persoonlijk. Het Start handelingsplan richt zich op een specifieke omschrijving van de beginsituatie/probleem, de gewenste eindsituatie en jaardoelen. Er zijn negen probleemcategorieën geformuleerd, waarbinnen de beginsituatie, eindsituatie en jaardoelen worden beschreven.

Het Start handelingsplan moet voldoende bouwstenen bieden voor het Periodiek handelingsplan dat tot doel heeft een heldere en stapsgewijze beschrijving te geven van de stappen die gezet moeten worden om doelen in de ontwikkeling van de leerling te bereiken. In het Periodiek handelingsplan worden per probleemcategorie periodedoelen geformuleerd (wie doet wat wanneer de komende periode/fase).

Tijdens de dossieranalyse is gebleken dat het Start handelingsplan en het Periodiek handelingsplan nog niet voor alle deelnemers beschikbaar is in het dossier. Het Start handelingsplan bevindt zich slechts in het dossier van enkele deelnemers. Verschillende medewerkers (die verantwoordelijk zijn voor het opstellen van het Start handelingsplan) zijn van mening dat de in het Start handelingsplan gevraagde informatie reeds beschikbaar is bij het Schakel Loket en vinden dat het invullen van het handelingsplan veel kostbare tijd vergt. Zij voelen daarom weerstand om het Start handelingsplan in te vullen. Het belang van het Periodiek handelingsplan wordt door meer medewerkers onderschreven en is naar schatting in een kwart van alle dossiers beschikbaar (zowel voor Start It, Link It als Do It). De beschikbare handelingsplannen zijn ingevuld op de manier zoals bij de ontwikkeling is afgesproken en geven snel een beeld van de problematiek van de deelnemer en de te ondernemen activiteiten per periode op de betreffende probleemgebieden.

## **Conclusies**

Voor het onderzoek is gebruik gemaakt van de beschikbare gegevens in de dossiers. In totaal zijn de gegevens van 192 deelnemers van de Utrechtse School verzameld: Start It 86 dossiers, Link It 29 dossiers en Do It 77 dossiers. De algemene indruk is dat de dossiers redelijk goed en compleet zijn ingevuld. Er zijn echter wel een aantal verbeterpunten te noemen op het terrein van uniformiteit, stroomlijning, eenduidigheid, actualiteit en volledigheid.

- Uniformiteit: het is relevant om voor alle deelnemers één vaste set van gegevens te registreren. Deze gegevens moeten, voor zover nog niet beschikbaar, worden verzameld bij de intake. Uiteraard is er de mogelijkheid om daarnaast aanvullende gegevens te registreren.
- Stroomlijning van informatie: informatie over bepaalde kenmerken van een jongere of zijn/haar schoolloopbaan is veelal verdeeld over verschillende formulieren in een dossier. Soms verschilt de informatie in het ene formulier van de informatie uit het andere formulier in hetzelfde dossier, ofwel de in het dossier weergegeven informatie is niet altijd eenduidig.
- Actualiteit: met name bij oudere leerlingen die de Utrechtse School instromen is er veelal sprake van verouderde informatie. Actuele, recente informatie ontbreekt met name in de dossiers van 'Do It deelnemers'. Het heeft geen zin om bepaalde informatie te achterhalen (bijvoorbeeld citoscore, leerachterstanden basisschool), maar het is wel belangrijk om voor deze deelnemers een vergelijkbare set gegevens te verzamelen en bij te houden (bijvoorbeeld IQ, actuele leerachterstanden). Deze set gegevens dient afgestemd te zijn op de voorgeschiedenis van de deelnemer en zich meer toe te spitsen op de voorbereiding op werk/arbeid.
- Volledigheid: in een aantal dossiers ontbreekt informatie en zijn gegevens onvolledig. Belangrijk is dat de personen die belast zijn met het noteren en beheren van de gegevens het belang van een uniforme, eenduidige, actuele en volledige registratie onderschrijven.

Met name in de 'Do It dossiers' is op bovengenoemde punten nog een inhaalslag te maken, maar ook bij de dossiervorming van 'Start It' en 'Link It' verdienen deze verbeterpunten aandacht. Om de populatie van de Utrechtse School goed in beeld te kunnen brengen en op termijn het rendement van de Utrechtse School te kunnen laten zien, is uniforme, complete en betrouwbare informatie noodzakelijk. Het 'Breed leerling-dossier' van de Schakel (dat een omschrijving bevat van kenmerken en achtergrond van de leerling, het probleem van de leerling, eerdere interventies en effecten daarvan), het 'Start handelingsplan' en het 'Periodiek handelingsplan' – formats zoals die door de Utrechtse School zijn ontwikkeld voor het registreren van gegevens over deelnemers – zijn hiervoor een goed uitgangspunt.

De Utrechtse School is een basisvoorziening voor leerlingen, die door een stapeling van problemen, tijdelijk of voor een langere periode niet in het reguliere onderwijs terecht kunnen. Het gaat om jongeren in de leeftijd van 12 tot 23 jaar, die moeite hebben met leren, sociaal emotionele problemen hebben en/of problemen ondervinden in de thuissituatie. Deze jongeren hebben intensieve begeleiding nodig, die in het reguliere onderwijs niet gegarandeerd kan worden.

De leerlingen van de Utrechtse School worden gevolgd in de 'Regiomonitor voortijdig schoolverlaten Utrecht'. De deelnemers worden gevolgd in de tijd dat ze op de Utrechtse School zitten en in de jaren daarna, zodat ook effecten op langere termijn in beeld kunnen worden gebracht.

Als eerste stap in de monitoring zijn in april 2010 de dossiers van alle deelnemers bekeken. Deze nulmeting dient als uitgangspunt voor de latere, periodieke metingen.

De Regiomonitor voortijdig schoolverlaten Utrecht heeft tot doel om beleid en maatregelen ter bestrijding van voortijdig schoolverlaten te monitoren en te evalueren. In de monitor worden jongeren in de provincie Utrecht gevolgd in hun schoolloopbaan.

De Regiomonitor is ontwikkeld met financiële steun van de provincie Utrecht en de gemeenten Utrecht en Amersfoort in het kader van de Convenanten Voortijdig Schoolverlaten.

De Regiomonitor is eigendom van de gemeenten in de RMC-regio Utrecht en de RMC-regio Eem en Vallei. De gemeenten Utrecht en Amersfoort treden op als contactgemeenten.

De Regiomonitor wordt uitgevoerd door Kenniscentrum Beroepsonderwijs Arbeidsmarkt (KBA), te Nijmegen.

**In opdracht van:**



provincie  Utrecht



Nieuwegein

