

Innovatie in het middelbaar beroepsonderwijs

Inzet Innovatiebox, FES-regeling en Stagebox 2006

Kees Meijer
Erik Keppels
Jos Frietman

oktober 2007

Inhoud

Doel en leeswijzer

Deel I	3
Innovatiebox, FES-regeling en stagebox: kader en onderzoek	3
1 De totstandkoming van Innovatiebox, FES-regeling en Stagebox	5
1.1 Lissabon 2000: de weg naar een Europese kenniseconomie	5
1.2 Beleidskaders voor vernieuwingen in het onderwijs	6
1.3 Dynamiek in het beroepsonderwijs	7
1.4 Naar een integraal beleid voor innovatie van het beroepsonderwijs	8
1.4.1 Integraal innovatiebeleid qua vorm	8
1.4.2 Integraal innovatiebeleid qua doelen	9
1.4.3 Integraal beleid qua financiering	11
2 Onderzoek: vraagstelling en aanpak	13
2.1 Vraagstelling	13
2.2 Onderzoeksaanpak	13
Deel II	15
Innovatiebox, FES-regeling en Stagebox 2006: inzet en eerste resultaten	15
3 Inzet Innovatiebox-middelen 2006	17
3.1 Het beschikbaar Innovatiebox-budget 2006	17
3.2 Innovatiebox-middelen per instellingen in de onderzoeksgroep	17
3.3 Eigen en/of regionale middelen	18
3.4 De verdeling van de middelen over de Innovatiebox-doelen	19
3.5 Activiteiten en eerste resultaten – per doel	22
3.5.1 Doel 2: bevorderen van competentiegericht beroepsonderwijs	23
3.5.2 Doel 3: verbeteren van de aansluiting en doorstroming binnen de beroepskolom	25
3.5.3 Doel 4: vernieuwen beroepsonderwijs met het bedrijfsleven, met name het MKB	26
3.5.4 Doel 5: bevorderen ondernemerschap	26
3.6 Vooruitblik op de inzet van de Innovatiebox-middelen 2007	27
4 Inzet FES-middelen 2006	29
4.1 Het beschikbaar FES-budget 2006	29
4.2 FES-middelen per instelling in de onderzoeksgroep	29
4.3 Eigen en/of regionale middelen	30
4.4 De verdeling van de FES-middelen over de FES-doelen	31
4.5 Activiteiten en eerste resultaten – per doel	33
4.5.1 Doel 1.1: ontwikkelen van lesmateriaal voor competentiegericht beroepsonderwijs	33
4.5.2 Doel 1.2: investeren in kennis van docenten door docentenstages	34
4.5.3 Doel 1.3: aanjagen van instroom van zwakkere groepen in maatwerktrajecten	36
4.6 Vooruitblik op de inzet van de FES-middelen 2007	37

5	Inzet Stagebox-middelen 2006	39
5.1	Het beschikbaar Stagebox-budget 2006	39
5.2	Stagebox-middelen per instelling in de onderzoeksgroep	39
5.3	Eigen en/of regionale middelen	40
5.4	De verdeling van de Stagebox-middelen over de Stagebox-doelen	41
5.5.1	Doel 6.1: zorgen voor stage- en simulatieplaatsen voor moeilijk plaatsbare deelnemers	43
5.5.2	Doel 6.2: zorgen voor intensieve begeleiding van moeilijk plaatsbare deelnemers	44
5.6	Vooruitblik op de inzet van de Stagebox-middelen 2007	44
6	Samenhang tussen inzet van middelen uit Innovatiebox, FES-regeling en Stagebox	47
6.1	Naar een instellings specifiek innovatieplan	47
6.2	Samenhang tussen inzet van middelen binnen elk van de regelingen	48
6.3	Samenhang tussen de drie regelingen	50
7	Samenwerking met de regionale partners	51
7.1	Regionale partners van de instellingen	51
7.2	Werken aan intensievere en bredere samenwerking	52
7.3	Vorbereiden van en vastleggen in overeenkomsten	55
7.4	Het belang van samenwerking met regionale partners	55
	Deel III	57
	Innovatiebox, FES-regeling en stagebox: samenvatting, conclusies, beschouwing	57
8	Samenvatting, conclusies en beschouwing	59
8.1	Samenvatting en conclusies	59
8.1.1	Achtergronden van de Innovatiebox (inclusief FES-regeling) en de Stagebox	59
8.1.2	Inzet van middelen Innovatiebox, FES-regeling en Stagebox	61
8.1.3	Innovatieprojecten: kernactiviteiten en eerste resultaten	64
8.1.4	Intensiveren en uitbreiden van de samenwerking met regionale partners	66
8.2	Beschouwing	66
	Literatuur	69

Doel en leeswijzer

Doel van dit rapport

In juni 2006 is, met de invoering van de *Innovatiebox Beroepsonderwijs*, een nieuwe manier van financieren van vernieuwingen in het middelbaar beroepsonderwijs tot stand gekomen. In de Innovatiebox zijn budgetten van een aantal al langer bestaande innovatieregelingen samengevoegd. Dit om een grotere synergie tussen de inzet van deze middelen te bereiken. Het budget van de Innovatiebox wordt verdeeld over ROC's en Vakscholen, vallend onder het ministerie van Onderwijs, Cultuur en Wetenschap, en AOC's, vallend onder het ministerie van Landbouw, Natuur en Voedselkwaliteit. Met de Innovatiebox worden vernieuwingen op vier thema's nagestreefd: (a) bevorderen van competentiegericht beroepsonderwijs, (b) verbeteren van de doorstroming binnen de beroepskolom, (c) vernieuwen van het beroepsonderwijs met het bedrijfsleven en (d) bevorderen van ondernemerschap.

In 2006 zijn aan het budget voor de Innovatiebox *additioneel gelden uit het Fonds Economische Structuurversterking (FES)* toegevoegd. Dit fonds, waar 40% van de aardgasbaten naar toevoelen, heeft tot doel de Nederlandse economische structuur te versterken op het terrein van milieu, duurzaamheid, mobiliteit, ruimte en monumenten, maar ook op het gebied van kennis, innovatie en onderwijs. De intentie achter de toevoeging van de FES-middelen aan de Innovatiebox is het geven van een krachtige extra impuls aan de vernieuwingsprocessen binnen het middelbaar beroepsonderwijs. De doelen van de FES-regeling zijn (a) ontwikkelen van lesmateriaal voor competentiegericht beroepsonderwijs, (b) investeren in kennis van docenten over het bedrijfsleven via docentenstages en (c) aanjagen van instroom vanuit zwakkere groepen uit de beroepsbevolking tot 23 jaar in maatwerktrajecten

Naast de Innovatiebox en de FES-regeling is in oktober 2006 *de Stagebox* ingesteld. De budgetten in deze box zijn specifiek bedoeld (a) om stage- en simulatieplaatsen beschikbaar te krijgen voor moeilijk plaatsbare deelnemers, dat wil zeggen deelnemers aan AKA- en niveau 1 en 2 opleidingen én allochtone deelnemers, en (b) om hen extra begeleiding te kunnen geven.

Over de inzet van de vernieuwingsbudgetten uit Innovatiebox, FES-regeling en Stagebox moeten ROC's, Vakscholen en AOC's overleg voeren met relevante regionale partijen. Met andere bedrijven, MKB ondernemingen en brancheverenigingen dient men afspraken te maken over de concreet in de regio na te streven doelen en over de vormgeving van de innovaties. Voor AOC's geldt als extra eis dat men bij het maken van de afspraken ook de organisaties betreft die samenwerken in de Groene Kenniscoöperatie.

Doel van dit rapport is het analyseren van de inzet van de in 2006 beschikbare middelen uit de Innovatiebox, FES-regeling en Stagebox door ROC's, AOC's en Vakscholen en het nagaan van de eerste ermee behaalde resultaten.

De centrale vragen zijn:

1. Wat zijn de achtergronden van de invoering van de Innovatiebox (inclusief FES-gelden) en de Stagebox?
2. Hoe worden de in 2006 beschikbare middelen uit Innovatiebox, FES-regeling en Stagebox ingezet binnen elk van de regelingen. Hoeveel additionele middelen worden toegevoegd?
3. Welke activiteiten worden met de middelen 2006 uit Innovatiebox, FES-regeling en Stagebox uitgevoerd en wat zijn de eerste resultaten?
4. Met welk type regionale partners is de samenwerking geïntensiveerd en/of uitgebreid?

Leeswijzer

Dit rapport bestaat uit drie delen.

In *Deel I* komt als eerste de onderzoeksvraag naar de achtergronden voor de invoering van Innovatiebox, de FES-regeling en Stagebox aan de orde. Daarnaast wordt de opzet en de uitvoering van het onderzoek in de periode april – augustus 2007 beschreven.

In *Deel II* staan de onderzoeksvragen 2, 3 en 4 centraal. In afzonderlijke hoofdstukken wordt allereerst ingegaan op de wijze waarop ROC's, AOC's en Vakscholen de middelen hebben ingezet op de doelen van respectievelijk Innovatiebox, FES-regeling en Stagebox, en hoeveel eigen en/of regionale middelen daaraan zijn toegevoegd. Daarna wordt een overzicht gegeven van de belangrijkste projecten die vanuit de betreffende regelingen ge(co)financierd worden. Tenslotte wordt aangegeven wat de verdeling van de middelen 2007 over de doelen per regeling is. Met het oog op de vergelijkbaarheid van de gegevens kennen de hoofdstukken 3, 4 en 5 eenzelfde opbouw.

Daarna komt, in hoofdstuk 6, de onderlinge samenhang tussen de inzet van de budgetten vanuit de drie regelingen aan de orde. De uitbreiding, respectievelijk intensivering van de samenwerking met de regionale partners bij het uitvoeren van innovatieprojecten worden besproken in hoofdstuk 7.

In *Deel III* worden de resultaten van het onderzoek samengevat, worden conclusies getrokken en wordt een korte nabeschuiving gegeven.

Deel I

Innovatiebox, FES-regeling en stagebox: kader en onderzoek

In hoofdstuk 1 komen de achtergronden van de invoering van Innovatiebox, FES-regeling en Stagebox aan de orde.

In hoofdstuk 2 wordt de opzet en de uitvoering van het onderzoek beschreven.

1 De totstandkoming van Innovatiebox, FES-regeling en Stagebox

1.1 Lissabon 2000: de weg naar een Europese kenniseconomie

Met de publicatie van de *'Regeling innovatiebox beroepsonderwijs 2006 tot en met 2009'* op 9 juni 2006 in de Staatscourant werd een nieuwe manier van financieren van innovaties in het middelbaar beroepsonderwijs ingevoerd. Deze regeling vormt in zekere zin het eindpunt van een meerjarig proces waarvan de start voor een deel teruggaat tot het jaar 2000. Het jaar waarin de Europese Raad in Lissabon een ambitieuze strategie voor de Europese Unie bepaalde. Deze strategie is erop gericht de EU om te vormen tot: *"de meest concurrerende en dynamische kenniseconomie in de wereld, in staat tot duurzame economische groei, met meer en betere banen en grotere maatschappelijke solidariteit"* (Europese Raad van Lissabon, 2000), met 2010 als streefdatum. Nederland heeft zichzelf tot doel gesteld om, qua kenniseconomie, tot de top van Europa te gaan behoren. Het Ministerie van OCW (2001) omschrijft een kenniseconomie als: *"een economie waarin het voortdurend genereren van kennis en de capaciteit om kennis te verwerven, te verwerken, toe te passen en te verspreiden van fundamentele betekenis zijn voor economische ontwikkeling"*.

De twee belangrijkste pijlers voor een kenniseconomie zijn het menselijk kapitaal en een infrastructuur voor informatie en communicatie (ICT). Investeren in menselijk kapitaal is nodig om innovatie te stimuleren, oftewel om kennis en technologieën te genereren. Investeren in ICT is nodig om kennis sneller, beter en gemakkelijker te vergaren, te verwerken, toe te passen en uit te wisselen. Onderwijs is de eerste optie voor investeringen wil men het niveau van het menselijk kapitaal verhogen. De Europese Raad vindt het van essentieel belang om informatie zo toegankelijk mogelijk te maken en wil bijvoorbeeld dat alle onderwijsinstellingen beschikken over Internet. ICT-vaardigheden worden gezien als een belangrijke voorwaarde om nu en later goed te kunnen functioneren in een kenniseconomie. Het is daarom zaak dat alle burgers de mogelijkheden geboden krijgen deze, en andere, basisvaardigheden te verwerven. Er moet significant geïnvesteerd worden in menselijk kapitaal, zo heeft de Europese Raad besloten in Lissabon.

Investeren in menselijk kapitaal betekent, zoals gezegd, investeren in onderwijs. Het verwerven van brede competenties, waaronder ICT vaardigheden, dient in het onderwijs centraal te staan. Deze en andere basisvaardigheden zorgen ervoor dat werknemers sneller kunnen inspelen op veranderingen. Een dergelijke dynamiek is gunstig zowel voor de individuele deelnemer als voor de samenleving als geheel. Ook is het nodig dat mensen, om niet achterop te raken, na het verlaten van het onderwijs blijven leren. Permanente educatie, oftewel een leven lang leren. In 2005 heeft de Europese Raad met nadruk aangegeven dat het EU programma *'Levenslang leren 2007-2013'* van essentieel belang is voor de hervorming naar een Europese kenniseconomie. De gedachte hierachter is dat zowel nieuwkomers als gearriveerden op de arbeidsmarkt blijvend dienen te beschikken over de gewenste vaardigheden en competenties. Verder riep de Europese Raad in 2000 alle lidstaten op om onderwijsinstellingen uit te bouwen tot veelzijdige leercentra die ook openstaan voor bedrijven en onderzoeksinstellingen. De Raad wil komen tot een algemeen kader met behulp waarvan nagegaan kan worden over welke competenties

iemand reeds beschikt en welke basisvaardigheden nog verworven dienen te worden. In samenhang daarmee zal de wederzijdse erkenning van beroepskwalificaties er voor moeten zorgen dat werknemers binnen Europa mobieler worden.

Een punt van zorg voor de Europese Raad is het grote aantal mensen dat in de EU onder de armoedegrens leeft. Aangezien van de kenniseconomie een grotere welvaart met meer economische groei en werkgelegenheid verwacht wordt, ziet de Raad echter goede perspectieven voor deze groep. Tegelijkertijd ziet men ook in dat, door de kenniseconomie, de kloof vergroot kan worden tussen mensen die wel en geen toegang hebben tot kennis. Het is daarom van groot belang dat alle burgers gelijke kansen hebben bij het verkrijgen van toegang tot kennis. Voor het onderwijs betekent dit dat zoveel mogelijk deelnemers een startkwalificatie dienen te behalen. Elke deelnemer moet, ongeacht zijn of haar achtergrond, de mogelijkheid geboden krijgen het maximale te realiseren. Specifiek beleid gericht op achterblijvende groepen is daarbij wenselijk. Zo creëert men een grotere maatschappelijke participatie van alle burgers en de eerste stap naar het verminderen of zelfs uitroeien van armoede en werkloosheid.

1.2 Beleidskaders voor vernieuwingen in het onderwijs

De vergadering van de Europese Raad op 23 en 24 maart 2000 te Lissabon heeft een herkenbare impuls gegeven aan vernieuwingen in het Nederlandse onderwijs. In maart 2001 verscheen de *'Doorstroomagenda Beroepsonderwijs'* van de Commissie Boekhoud en in augustus 2001 het rapport *'Grenzeloos leren'* van het ministerie van OCW. Het ministerie onderstreept in dit rapport nog eens dat Nederland tot de top van de Europese kenniseconomie wil behoren. In beide publicaties worden de beleidskaders om dit doel te bereiken aangeduid.

De werkgroep Verkenning Onderwijs en Onderzoek stelt in haar rapport *'Grenzeloos leren'* dat het centraal stellen van de lerende de eerste en belangrijkste voorwaarde is om de Nederlandse kenniseconomie te versterken. Gebeurt dit dan zal de kwaliteit van het menselijk kapitaal sterk verbeteren. Echter, om dit doel te bereiken zijn veranderingen nodig en dient er geïnvesteerd te worden in het onderwijs. Dit zowel om de knelpunten binnen het beroepsonderwijs weg te werken als om innovaties te realiseren. Als belangrijkste knelpunten in het beroepsonderwijs noemt het ministerie van OCW onvoldoende maatwerk en flexibiliteit in het aanbod, niet goed doorlopende leerlijnen, de matige kwaliteit van de examens en van de kwalificatiestructuur in het MBO en onvoldoende aansluiting op de vraag van deelnemers, bedrijfsleven en maatschappij. Daarnaast is het aantal voortijdig schoolverlaters te hoog en de doorstroom binnen de beroepsonderwijskolom onvoldoende. Overigens moet hier wel gezegd worden dat, buiten de genoemde knelpunten, de basiskwaliteit van het beroepsonderwijs als 'goed' wordt beschouwd.

Het rapport geeft ook aandachtspunten voor nieuw te voeren beleid. De kern is dat dit gericht moet zijn op de gedachte dat de lerende centraal staat. Maatwerk wordt de norm. Onderwijsinstellingen dienen ingericht te zijn als loopbaancentra zodat aan de behoeften van individuele deelnemers kan worden voldaan. Een goede ICT infrastructuur is een vereiste, gezien het fors toegenomen belang van ICT in de kenniseconomie. Onderwijs op maat betekent ook dat er meer en betere combinaties van werken en leren nodig zijn. Daarvoor dient er een grotere betrokkenheid van het bedrijfsleven in het onderwijs te komen. Tevens zal de doorstroom binnen de beroepsonderwijskolom en het rendement van het beroepsonderwijs dienen toe te nemen.

De thema's die worden aangeduid in de *'Doorstroomagenda beroepsonderwijs'* van de Commissie Boekhoud (2001) houden vooral verband met het behalen van kwalificatiewinst in de beroepskolom. Het vergroten van kwalificatiewinst houdt in zowel een verhoogd rendement, door bijvoorbeeld het voortijdig schoolverlaten tegen te gaan, als een toegenomen doorstroom naar een hogere opleiding in de beroepsonderwijskolom. Het doel dat de Commissie Boekhoud (2001) stelt is dan ook om: *"meer leerlingen, deelnemers en studenten beter initieel op te leiden via de weg vmbo-mbo-hbo"*. Ook in dit rapport wordt het belangrijk geacht de loopbaan van de deelnemer centraal te stellen. Andere belangrijke thema's die worden genoemd zijn vergelijkbaar met die in het rapport van het ministerie van OCW. Naast het behalen van kwalificatiewinst en het centraal stellen van de loopbaan van de deelnemer zijn dat de hervorming van het onderwijs naar het competentiegerichte leren en een betere samenwerking tussen scholen en met het bedrijfsleven. Tenslotte wordt er een stimulerende overheid nodig geacht. Een overheid die ondersteunt en belemmeringen in onder andere regelgeving wegneemt.

Bij het realiseren van dit gerichte onderwijsbeleid ziet de overheid voor zichzelf vooral een kaderstellende positie weggelegd (OCW, 2001) De overheid geeft in haar beleid de richting, in casu de kaders aan waarbinnen onderwijsinstellingen kunnen werken. Men geeft alle meewerkende partijen de ruimte om resultaten te boeken, maar vraagt wel om achteraf verantwoording af te leggen over hun geleverde prestaties.

1.3 Dynamiek in het beroepsonderwijs

Een ander belangrijk basisdocument voor het ontstaan van het huidige systeem voor het innoveren van het beroepsonderwijs is het rapport *'Beroepswijs beroepsonderwijs'* van de werkgroep Dynamisering Beroepsonderwijs (Leijnse e.a., 2004). De aanbevelingen voor vernieuwingen in het beroepsonderwijs in deze publicatie zijn gericht op het creëren van dynamiek. Dynamiek binnen de beroepsonderwijskolom door de doorlopende leerwegen tussen het vmbo, mbo en hbo te verbeteren. Dynamiek tussen het beroepsonderwijs en de arbeidsmarkt door de relatie met de beroepspraktijk te intensiveren en te verbeteren. Er wordt dringend geadviseerd te streven naar een betere en intensievere samenwerking tussen het beroepsonderwijs en het regionale bedrijfsleven.

De relatie met de beroepspraktijk moet gericht zijn op zowel deelnemers als docenten binnen het beroepsonderwijs. Ook voor docenten geldt dat hun competenties moeten worden versterkt en vernieuwd. Het blijkt dat docenten weinig tijd hebben respectievelijk maken voor het bijhouden van veranderingen in hun vakgebied. Juist in een tijd waarin kennis snel veroudert, is dit onwenselijk. Eén oplossing voor dit probleem is om stages voor docenten te organiseren. Nieuwe, in het veld vergaarde kennis, kan vervolgens doorvloeien naar de deelnemers aan het onderwijs. Natuurlijk moet de relatie tussen onderwijs en beroepspraktijk ook gericht zijn op de deelnemers. Meer en nieuwe combinaties tussen werken en leren die leiden naar een startkwalificatie zullen het beroepsonderwijs interessanter maken. Er gaat teveel talent verloren door het voortijdig uitvallen van deelnemers. Voor een gedeelte van deze groep is het zeker mogelijk een startkwalificatie te behalen, mits hen meer aansprekende leerwegen aangeboden worden. Leerwegen waarbij meer aandacht is voor beroepspraktijk zullen deze groep interesseren en stimuleren tot het behalen van een startkwalificatie. Het boeiender maken van beroepsonderwijs zal, zo wordt verwacht, leiden tot een vermindering van het voortijdig schooluitval. Om de

relatie met de beroepspraktijk te verbeteren en om dynamiek te creëren is een nauwe, duurzame samenwerking tussen het bedrijfsleven en het onderwijs cruciaal.

Een uitstekende relatie tussen bedrijfsleven en onderwijs is ook essentieel in het concept van een leven lang – competentiegericht – leren. Een leven lang waarin werken en leren met elkaar vervlochten zijn. Juist in een kenniseconomie is dit van belang, omdat kennis snel verouderd. Door bedrijven, docenten en deelnemers aan het onderwijs, kennisinstellingen en de overheid nauw met elkaar te laten samenwerken kan goed ingespeeld worden op veranderingen op de arbeidsmarkt. Het innovatievermogen van de Nederlandse economie zal erdoor versterkt worden.

1.4 Naar een integraal beleid voor innovatie van het beroepsonderwijs

In de loop van de tijd werd de roep om te komen tot een integraal beleid ten aanzien van innovaties in het beroepsonderwijs steeds sterker. Met de introductie van de Innovatiebox en de Stagebox in 2006 is een belangrijke stap in die richting gemaakt. Hieronder komen aan de orde: de basis-, breedte- en diepte-strategische aanpak binnen dit integrale beleid (par. 1.4.1); de doelen van met name de breedtestrategie er binnen (par. 1.4.2) en de financiering ervan (par. 1.4.3).

1.4.1 Integraal innovatiebeleid qua vorm

Al in het rapport *'Koersen op vernieuwing'* van de Sociaal Economische Raad (2002) wordt gepleit voor een integrale aanpak voor innovatie van het beroepsonderwijs door middel van drie op elkaar aansluitende innovatiestrategieën: een basis-, een breedte- en een dieptestrategie. In het huidige innovatiebeleid binnen het middelbaar beroepsonderwijs is deze driedeling duidelijk herkenbaar.

- *Basis-innovatiestrategie*: deze innovatiestrategie is gericht op het onderhouden en optimaliseren van het primaire proces door een onderwijsinstelling voor middelbaar beroepsonderwijs zelf. Deze strategie sluit aan op één van de, in de WEB omschreven, reguliere taken van een instelling, namelijk het verbeteren van het primaire (onderwijs)proces.

De doelen van projecten binnen deze innovatiestrategie worden door elke onderwijsinstelling zelf bepaald. Elke instelling stelt zelf vast welke onderdelen van het primaire proces verbeterd dienen te worden, waar de prioriteiten gelegd worden en hoe men de vernieuwingen wil nastreven.

- *Breedte-innovatiestrategie*: bij deze strategie gaat het om het voorbereiden en uitvoeren van ingrijpende en meestal veelomvattende vernieuwingen binnen een onderwijsinstelling, bijvoorbeeld de introductie van competentiegericht beroepsonderwijs of het versterken van de beroepskolom.

Vernieuwingen die vanuit de Innovatiebox, de FES-regeling en de Stagebox gerealiseerd worden vallen binnen de breedtestrategische aanpak. Qua doelen valt de breedtestrategie tussen de beide andere strategieën in. Een onderwijsinstelling dient zich te richten op de doelen en thema's die vanuit de landelijke overheid voor de boxen en de FES-regeling gesteld zijn. Echter, de omschrijving van de doelen is zodanig dat instellingen in samenspraak met de regiona-

le partners daaraan een eigen, regionaal gekleurde, invulling kan geven. Bovendien kan een instelling prioriteiten en accenten leggen door meer of minder omvangrijke budgetten op bepaalde doelen in te zetten.

- *Diepte-innovatiestrategie*: deze innovatiestrategie is gericht op het ontwikkelen van verdiepende vernieuwingen via experimenten op regionaal en/of sectoraal niveau. Een innovatie die effectief is gebleken, dient daarna in het primaire onderwijsproces geïntegreerd te worden. Projecten die via de landelijk budget voor het 'innovatiearrangement' uitgevoerd worden zijn voorbeelden van de dieptestrategische aanpak. Voorstellen voor dergelijke projecten worden door de instellingen uitgewerkt. Het is de beoordelingscommissie die uiteindelijk bepaalt welke projecten (c.q. doelen) dermate relevant zijn voor het beroepsonderwijs dat ze voor honorerings in aanmerking komen.

1.4.2 Integraal innovatiebeleid qua doelen

Het model van een basis-, breedte- en diepte-innovatiestrategie is opgenomen in de 'Innovatieagenda' van de Stichting van de Arbeid, opgesteld in samenwerking met Het Platform Beroepsonderwijs (2005). De Innovatieagenda geeft thema's / doelen aan waarop, vanuit de *Innovatiebox* te financieren, breedte-innovatiestrategische projecten zich dienen te richten (zie kader 1.1). Deze thema's, die aansluiten op de hierboven omschreven beleidskaders, zijn er op gericht om een omslag in het onderwijs te maken van aanbod- naar vraaggestuurd, een leven lang leren te stimuleren, het leren in de praktijk te bevorderen, de doorstroom in de beroepskolom vbo-mbo-hbo te verbeteren en ondernemerschap te bevorderen. Vraaggestuurd onderwijs met een betere aansluiting op de arbeidsmarkt moet het onderwijs flexibeler maken, zodat de macrodoelmatigheid ervan beter wordt. Daarbij moet de aanpak van een leven lang leren er aan bijdragen dat werkenden zich blijven scholen. Competentiegericht leren zal dienen te leiden tot maatwerk, gericht op het individuele loopbaantraject van de deelnemers.

*Kader 1.1 – De thema's van de Innovatiebox-regeling 2006 – 2009**

- | |
|---|
| <ol style="list-style-type: none">2 het bevorderen van competentiegericht beroepsonderwijs, met als subthema's:<ol style="list-style-type: none">2.1 het versterken van de beroepspraktijkvorming;2.2 het optimaliseren en flexibiliseren van de schoolorganisatie;2.3 het verbeteren van de begeleiding van de deelnemer tijdens zijn binnen- en buitenschoolse leertrajecten;3 het verbeteren van de programmatische aansluiting tussen het voorbereidend middelbaar beroepsonderwijs, het beroepsonderwijs en het hoger beroepsonderwijs en de doorstroom van leerlingen in de beroepskolom;4 het optimaliseren van vernieuwing in het beroepsonderwijs met behulp van het bedrijfsleven en van vernieuwing in het bedrijfsleven, in het bijzonder het midden- en kleinbedrijf, met behulp van het beroepsonderwijs;5 het bevorderen van ondernemerschap. |
|---|

* Bij de nummering van de doelen van de regelingen is aangesloten bij de door de MBO-raad in 2006 ingevoerde conventie. In die conventie zijn de doelen van de FES-regeling genummerd van 1.1 tot en met 1.3 (zie kader 1.2).

Bevorderen van het leren in en aan de beroepspraktijk moet ervoor zorgen dat leren effectiever wordt. De verwachting is dat dit het geval zal zijn wanneer in het beroepsonderwijs deelnemers vanaf het begin van het leertraject levensechte opdrachten uit de praktijk zelfstandig, bij voorkeur in de praktijk, oplossen. De doorstroom in de beroepsonderwijskolom zal verbeterd worden door de belangrijkste belemmeringen weg te nemen. Belemmeringen die de samenwerking in de weg staan zijn onder andere verschillen in wet- en regelgeving en verschillende systematieken betreffende bekostiging, examinering en eindtermen. Tot slot wordt het stimuleren van ondernemerschap gezien als belangrijk voor het verwerven van competenties op het vlak van innovatief, ondernemend en zelfstandig probleemoplossend bezig zijn. Vooral voor de innovatie wordt ondernemerschap belangrijk geacht.

Aan de Innovatiebox zijn, zoals eerder reeds aangegeven, in 2006 de zogenaamde 'FES-middelen' toegevoegd. Deze middelen uit het Fonds Economische Structuurversterking komen voort uit de aardgasbaten. Van de aardgasbaten gaat 40% naar dit fonds. Het FES is bedoeld om de Nederlandse economische structuur te versterken op het gebied van zowel kennis, innovatie en onderwijs, als op het terrein van milieu, duurzaamheid, mobiliteit, ruimte en monumenten. Sinds 2005 zijn de FES-middelen mede bedoeld om te investeren in de kenniseconomie, waarmee de link naar de innovatie van het (beroeps)onderwijs duidelijk is. De intentie achter de FES-middelen is om aan de vernieuwingsprocessen binnen het middelbaar beroepsonderwijs een krachtige extra impuls te geven.

Kader 1.2 – De doelen te realiseren met de FES-middelen toegekend in 2006

- 1.1 het ontwikkelen van lesmateriaal voor competentiegericht beroepsonderwijs;
- 1.2 het investeren in kennis van docenten over het bedrijfsleven door middel van docentstages;
- 1.3 het aanjagen van instroom vanuit zwakkere groepen uit de beroepsbevolking tot 23 jaar in maatwerktrajecten die vooral of geheel in de praktijk worden uitgevoerd.

Voor de aan de Innovatiebox toegevoegde FES-middelen zijn drie specifieke doelen gesteld (zie kader 1.2). In tegenstelling tot de Innovatiebox zijn onderwijsinstellingen verplicht om de FES-middelen in te zetten op elk van de doelen van deze regeling. Voorts zijn voor de FES-middelen door de instellingen samen te bereiken kwantitatieve doelen gesteld. Uiteindelijk moeten met de FES-middelen 2006 minimaal 2000 docentstages en 2000 maatwerktrajecten gerealiseerd worden in de jaren 2006 en 2007.

Kader 1.3 – De doelen van de Stagebox 2006 – 2010

- In samenwerking met relevante partijen;
- 6.1 het zorg dragen voor passende stageplaatsen dan wel simulatieplaatsen voor deelnemers, in het bijzonder moeilijk plaatsbare deelnemers;
 - 6.2 het zorg dragen voor intensieve begeleiding van moeilijk plaatsbare deelnemers naar en op de stage- of simulatieplaats.

De eind oktober 2006 gepubliceerde regeling 'Stagebox beroepsonderwijs 2006 tot en met 2010' vormt een aanvulling op de Innovatiebox en FES-regeling. De Stagebox is in het leven geroepen nadat de problematiek rond het verkrijgen van voldoende stages duidelijk werd. Eind 2005 vond de Werktop plaats tussen het kabinet en de Stichting van de Arbeid. Tijdens deze bijeenkomst zijn, onder de noemer 'Tripartiete beleidsinzet op het gebied van scholing en werk', een reeks afspraken gemaakt. Bedoeling daarvan was om de arbeidsparticipatie van verschillende groepen – waaronder jonge werklozen, allochtone werknemers, gedeeltelijk arbeidsongeschikten en ouderen – te verhogen. Geconstateerd werd dat bepaalde groepen deelnemers in het beroepsonderwijs vaak niet aan een stage- of simulatieplaats kunnen komen. Daarom is afgesproken 20.000 extra stage- en simulatieplaatsen te creëren (STAR, 2005).

De onderwijsinstellingen staan voor de opgave elke deelnemer, in het bijzonder de moeilijk plaatsbare deelnemer, een geschikte stage- of simulatieplaats aan te bieden. Zij dienen dit te realiseren in samenwerking met relevante partijen uit de regio (zie kader 1.3). Bij stage- en simulatieplaatsen zijn drie zaken van belang. Ten eerste moeten ze gericht zijn op die segmenten van de arbeidsmarkt, die perspectief bieden op betaald werk. Ten tweede moeten ze geschikt zijn voor de betreffende deelnemers. En, ten derde, moeten ze zo goed mogelijk aansluiten bij reeds lopende activiteiten in de regio (Staatscourant 2006, nr. 206). Verder kunnen de instellingen de middelen uit de Stagebox ook inzetten voor de assistentenopleidingen, die worden aangeboden door een vmbo-school. De samenwerking met vmbo-scholen wordt belangrijk geacht voor een goed doorlopende praktijkcomponent bij onder meer assistentenopleidingen en leerwerktrajecten.

Gemeenschappelijk aan de Innovatiebox, de FES-, en de Stagebox-regeling is dat ROC's, AOC's en Vakscholen over de 'vertaling' van de meer algemene doelen van de regelingen naar, bij de situatie in de instellingen en in de regio aansluitende, specifieke doelen moeten overleggen met: "*relevante partijen in de regio*" (toelichting op de regeling Innovatiebox, 2006). Relevante partijen zijn onder andere leerbedrijven, kenniscentra, gemeenten, centra voor werk en inkomen, brancheorganisaties en andere onderwijsinstellingen. AOC's dienen in aanvulling daarop te overleggen met organisaties die samenwerken in de Groene Kenniscoöperatie.

1.4.3 Integraal beleid qua financiering

Parallel aan de voortgaande discussie over de beste aanpak voor het realiseren van innovaties binnen het beroepsonderwijs en de thema's die daarbinnen centraal dienen te staan, is in de afgelopen jaren een groot aantal innovatieregelingen en –projecten in het beroepsonderwijs ingevoerd. Het gaat hierbij onder andere om de regeling impuls beroepskolom, kenniscirculatie MKB, ondernemerschap, Stimulerende Innovatieve Leeromgeving (SILO), Kennisuitwisseling Beroepsonderwijs en Bedrijfsleven (KeBB) en Cultuur & School. Elk van deze regelingen had een eigen systematiek betreffende toewijzing, verantwoording, ondersteuning en monitoring. Mede hierdoor ontbrak de onderlinge samenhang, waren ze vaak incidenteel van karakter, was er onvoldoende aansluiting met het primaire onderwijsproces en waren de uitvoerings- en verantwoordingssystemen ondoorzichtig. Met als gevolg dat de administratieve lasten hoog waren, terwijl het zicht op de resultaat onduidelijk was (STAR-HPBO, 2005). In de 'Innovatieagenda' werd, in aansluiting op de aanbevelingen in de rapporten van de Commissie Boekhoud (2001) en het Ministerie van OCW (2001), wederom gepleit om de vele verschillende regelingen voor

innovatie van het beroepsonderwijs te stroomlijnen en over te gaan tot een lump-sum aanpak bij Innovatiebox, FES-regeling en Stagebox.

In samenhang met het voorafgaande is voor elk van de drie innovatiestrategieën een eigen wijze van financieren ingevoerd. Vernieuwingsprojecten binnen de basisstrategie financiert een instelling zelf vanuit de reguliere Rijksbijdrage. Projecten vallend binnen de dieptestrategie worden vanuit het innovatiearrangement gefinancierd. Vernieuwende activiteiten die vallen onder de breedtestrategie worden gefinancierd met middelen uit Innovatiebox, FES-regeling en Stagebox. Instellingen kunnen daar eventueel eigen en/of regionale middelen aan toevoegen. In de toelichting op de regeling Innovatiebox wordt de reden voor deze wijze van financieren van breedte-strategische projecten als volgt toegelicht: *“De onderwijsinstellingen worden zo weinig mogelijk via aparte subsidiestromen tot innovatie gestimuleerd. De middelen worden rechtstreeks ter beschikking gesteld aan de onderwijsinstellingen (in de vorm van een innovatiebox) om zelf – in overleg met de samenwerkingspartners in de regio – onderwijsvernieuwing vorm te geven”.*

In de Innovatiebox zijn de budgetten bijeengebracht van de eerder genoemde, in de afgelopen jaren ingevoerde, innovatieregelingen. Het gaat hierbij om een totaal bedrag van € 46,1 miljoen. Vanaf 2007 worden ook de innovatiemiddelen van Kennisnet en de SLOA (budget Cinop, mantel innovatie) aan het Innovatiebox-budget toegevoegd. Vanuit het Fonds Economische Structuurversterking (FES) is in 2006 een bedrag van € 81 miljoen aan de Innovatiebox toegevoegd. Voor de regeling Stagebox zijn zogenaamde Werktopmiddelen beschikbaar. Het gaat hierbij voor 2006 om een bedrag van € 24,4 miljoen. De verdeling van de middelen uit elk van de regelingen over de onderwijsinstellingen is gekoppeld aan de wijze waarop de overheid de reguliere bekostiging van de instellingen vaststelt.

De middelen uit de Innovatiebox en de Stagebox dienen te worden besteed aan één of meer van de doelen van elk van deze regelingen. Het FES-budget moet, overigens niet persé gelijk, over de drie doelen van de regeling verdeeld worden. De FES-middelen beschikbaar gesteld in 2006 moeten in dat jaar of in 2007 uitgegeven worden. De Innovatiebox-middelen 2006 moeten vóór 1 januari 2011 en van de Stagebox 2006 uiterlijk één jaar later uitgegeven zijn. Niet bestede middelen worden teruggevorderd.

De verantwoording van de besteding van de middelen heeft achteraf plaats. Inhoudelijk dient jaarlijks, in de vorm van een jaarverslag, verantwoording afgelegd te worden aan de partijen in de regio over de samenwerking, de inzet van de middelen en behaalde resultaten. Tevens dient de financiële verantwoording aan de overheid jaarlijks in de jaarrekening plaats te vinden. Deze jaarrekening moet vergezeld gaan van een verklaring van de accountant over de rechtmatige besteding van de Innovatiebox-, FES- en Stagebox-middelen afzonderlijk.

2 Onderzoek: vraagstelling en aanpak

2.1 Vraagstelling

Begin april 2007 kreeg het Kenniscentrum Beroepsonderwijs Arbeidsmarkt (KBA) Nijmegen van het ministerie van Onderwijs, Cultuur en Wetenschap de opdracht onderzoek uit te voeren naar de inzet door instellingen voor mbo van de middelen 2006 uit de Innovatiebox, FES-regeling en Stagebox, de eerste behaalde resultaten en de impact van de subsidieregelingen op de samenwerking met de regionale partners. In de startfase van het onderzoek is, onder andere over de opzet en de instrumenten, overleg gevoerd met de beide bij het onderzoek betrokken ministeries (OC&W en LNV) en met de MBO raad.

Vanuit doel en context van het onderzoek zijn de volgende onderzoeksvragen geformuleerd:

1. Wat zijn de achtergronden van de invoering van de Innovatiebox (inclusief FES-gelden) en de Stagebox?
2. Hoe worden de in 2006 beschikbare middelen uit Innovatiebox, FES-regeling en Stagebox ingezet binnen elk van de regelingen? Hoeveel additionele middelen worden toegevoegd?
3. Welke activiteiten worden met de middelen 2006 uit Innovatiebox, FES-regeling en Stagebox uitgevoerd en wat zijn de eerste resultaten?
4. Met welk type regionale partners is de samenwerking geïntensiveerd en/of uitgebreid?

2.2 Onderzoeksaanpak

Medio mei 2007 ontvingen de 68 instellingen voor middelbaar beroepsonderwijs van KBA zowel schriftelijk als per e-mail het verzoek om gegevens over de inzet van de Innovatiebox-, FES- en Stagebox-middelen 2006 ter beschikking te stellen.

In de eerste plaats is aan de instellingen gevraagd hoe men het budget 2006 over de doelen van de respectievelijke regelingen verdeeld heeft. De zelfde vraag was overigens ook al in november 2006 vanuit de MBO raad aan de instellingen voorgelegd. Vierenveertig instellingen hebben toen informatie opgeleverd. In de vragenlijsten aan deze instellingen zijn door KBA, ter verificatie of actualisatie, de toen verstrekte financiële gegevens opgenomen. De 24 instellingen, die in 2006 niet gereageerd hadden, ontvingen een blanco vragenlijst. In de vragenlijst werd aanvullend gevraagd aan te geven hoeveel deelnemers men begeleidt (onderdeel Innovatiebox); hoeveel docentenstages en maatwerktrajecten men nastreeft (onderdeel FES-regeling); en hoeveel extra stageplaatsen men wil realiseren (onderdeel Stagebox).

In de tweede plaats is gevraagd naar de activiteiten en projecten die de instelling vanuit de Innovatiebox, FES-regeling en Stagebox 2006 heeft gefinancierd. De instellingen is gevraagd hierover kwalitatieve documentatie op te leveren.

Op 25 juni 2007 – de response sluitingsdatum – waren financiële gegevens van 58 van de 68 instellingen beschikbaar (zie tabel 2.1). Het ging hierbij om 37 instellingen die zowel in 2006 als in 2007 de vragenlijst hebben opgestuurd, om 16 instellingen die uitsluitend in 2007 hebben deelgenomen en 5 die alleen in 2006 gegevens hebben opgeleverd. Al met al een overall responsepercentage van 85%.

Tabel 2.1 – Response gegevens van ROC's, AOC's en Vakscholen

	totaal		ROC's	AOC's	Vakscholen
	N	%			
Instellingen die financiële gegevens hebben opgeleverd	58	85%	38	8	12
non-response*	10	15%	4	3	3
Totaal	68	100%	42	11	15

* De non-response groep bestaat uit instellingen die geen informatie opgeleverd hebben (6 instellingen) of waarvan de kwantitatieve informatie onvolledig was (4 instellingen).

Tussen de drie typen instellingen variëren de responsepercentages tussen 90% voor de ROC's, 80% voor de Vakscholen en 73% voor de AOC's. Alle percentages zijn ruim voldoende om analyses verantwoord te kunnen uitvoeren.

De non-response groep telt tien instellingen. Vier instellingen hebben in het geheel niet gereageerd. Van de zes overige instellingen is van drie – ook na een verzoek om aanvullende gegevens – de financiële informatie nog te summier om verwerkt te kunnen worden, zijn er twee die niet aan het onderzoek wensten deel te nemen en deelde één mee dat: *“Het College van Bestuur van het AOC heeft besloten, gelet op het absurde verantwoordingsregime en het hiermee verband houdende financiële risico, om deze middelen niet aan te wenden”*.

Van de 58 instellingen, die gegevens over de inzet van de middelen uit de Innovatiebox, FES-regeling en Stagebox opgeleverd hebben, zijn zogenaamde *‘Innovatieportretten’* opgesteld. Een Innovatieportret geeft, per regeling, een overzicht van de verdeling van de middelen over de doelen, zowel in absolute bedragen als percentueel. In aanvulling daarop wordt, op basis van de kwantitatieve gegevens die de instelling heeft opgeleverd, een typering geven van de projecten die, ge(co)financierd met middelen uit de regelingen, in uitvoering zijn. Ook wordt ingegaan op de manier waarop men de samenwerking met de regionale partners versterkt.

De omvang van de door de instellingen verstrekte kwalitatieve beschrijvingen van het gebruik van het Innovatiebox-, FES- en Stagebox-budget varieert tussen een korte samenvatting van enkele pagina's en een dossier van 10 cm dik. Soms is informatie verstrekt over alle sectoren binnen de instelling, soms, bedoeld als voorbeeld, over de inzet van de middelen binnen één enkele sector. Het materiaal bestaat meestal uit een beleidsnota over de ambities van de instelling met competentiegericht onderwijs, beschrijvingen van projecten, vergaderverslagen, urenverantwoordingen en, in enkele gevallen, om een eerste evaluatief overzicht van de stand van zaken van projecten die in 2006 met de afzonderlijke budgetten zijn uitgevoerd.

Om een beeld te krijgen van de inhoudelijke zwaartepunten binnen de vernieuwingsprojecten van de instellingen is een inhoudsanalyse gemaakt van 20 Innovatieportretten. De omvang van de random steekproef is bepaald door de tijd die voor de analyses beschikbaar was. Binnen de groep – bestaande uit om 13 ROC's, 3 AOC's en 4 Vakscholen – zijn de onderwijstypen naar rato vertegenwoordigd.

Deel II

Innovatiebox, FES-regeling en Stagebox 2006: inzet en eerste resultaten

In dit deel staan de volgende onderzoeksvragen centraal:

- 1 Hoe worden de in 2006 beschikbare middelen uit Innovatiebox, FES-regeling en Stagebox ingezet binnen elk van de regelingen? Hoeveel additionele middelen worden toegevoegd?
- 2 Welke activiteiten worden met de middelen 2006 uit Innovatiebox, FES-regeling en Stagebox uitgevoerd en wat zijn de eerste resultaten?
- 3 Met welk type regionale partners is de samenwerking geïntensiveerd en/of uitgebreid?

In hoofdstukken 3, 4 en 5 wordt allereerst ingegaan op de wijze waarop de scholen de middelen hebben ingezet op de doelen van respectievelijk Innovatiebox, FES-regeling en Stagebox en hoeveel eigen en/of regionale middelen daaraan zijn toegevoegd. Daarna wordt een overzicht gegeven van de belangrijkste activiteiten binnen instellingen die vanuit de betreffende regelingen ge(co)financierd worden. Tenslotte wordt aangegeven wat de – geplande – verdeling van de in 2007 beschikbare over de doelen per regeling is. Met het oog op de vergelijkbaarheid van de gegevens kennen de drie hoofdstukken een gelijke opbouw. Daarna komt, in hoofdstuk 6, de onderlinge samenhang tussen de inzet van de budgetten vanuit de drie regelingen gezamenlijk aan de orde. De uitbreiding respectievelijk intensivering van de samenwerking met de regionale partners bij het uitvoeren van innovatieprojecten zijn de onderwerpen van hoofdstuk 7.

Dit rapport heeft betrekking op twee regelingen voor de financiering van onderwijsvernieuwingen in het middelbaar beroepsonderwijs: de Innovatiebox (inclusief FES-middelen) en de Stagebox. De Innovatiebox bestaat uit structurele middelen (met doelen conform de innovatieagenda) waaraan niet-structurele, additionele FES-middelen (met FES-doelen) zijn toegevoegd. De Stagebox is na de invoering van de Innovatiebox in het leven geroepen. Deze achtergrond zou een behandeling in twee hoofdstukken (respectievelijk voor Innovatiebox, inclusief FES-middelen en Stagebox) rechtvaardigen.

Toch is ervoor gekozen om de drie bronnen van geld voor innovatie (Innovatiebox, FES-regeling en Stagebox) afzonderlijk te behandelen. Dit is met name gedaan omdat voor elk van de regelingen geldt dat er sprake is van eigen doelstellingen, eigen middelen en een eigen verantwoordingsregime. Daarnaast sluit deze opzet aan bij de wensen van de opdrachtgever.

Gezien de onderlinge relaties tussen de regelingen is in deze rapportage gekozen voor de volgorde: Innovatiebox, FES-regeling, Stagebox, ook al wijkt de nummering van de doelen van de regelingen hiervan af.

Dit onderzoek heeft betrekking op de budgetten die de instellingen in het kalenderjaar 2006 vanuit de Innovatiebox, FES-regeling en Stagebox hebben ontvangen. Korthedshalve worden deze budgetten in de tekst aangeduid als de 'FES-middelen 2006' of als 'Stagebox-budget 2006'.

In de slotparagraaf van de hoofdstukken 3, 4 en 5 komen de budgetten uit de drie regelingen die elke instelling in het jaar 2007 ontvangt aan de orde. Deze middelen worden, in analogie, aangeduid met de 'FES-middelen 2007' of het 'Innovatiebox-budget 2007'.

3 Inzet Innovatiebox-middelen 2006

3.1 Het beschikbaar Innovatiebox-budget 2006

Het overall Innovatiebox-budget 2006 bedroeg in totaal € 46.053.000. Hiervan was € 39.199.000 (85,1%) beschikbaar voor de 42 ROC's, € 2.101.000 (4,6%) voor de 15 Vakscholen en € 4.753.000 (10,3%) voor de 11 AOC's.

Het totale Innovatiebox-budget 2006 is, via de in artikel 4 van de regeling Innovatiebox Be-roepsonderwijs aangegeven, aan de Rijksbijdrage voor de instellingen gerelateerde, sleutel, verdeeld over de instellingen. Voor elk ROC was vanuit de Innovatiebox-middelen gemiddeld een bedrag van € 933.310 beschikbaar; voor elk AOC een gemiddeld bedrag van € 432.090 en voor elke Vakschool een gemiddeld bedrag van € 140.070.

3.2 Innovatiebox-middelen per instellingen in de onderzoeksgroep

Tabel 3.1 geeft een overzicht van het gemiddelde, het hoogste en laagste bedrag dat aan Inno-vatiebox-middelen is toegekend aan de 57 instellingen waarvan gegevens beschikbaar zijn. Het laagste bedrag, € 4.000 is voor de Vakschool 'Koninklijke Effatha Guyot Groep' en het hoogste, € 2.177.000 voor het ROC van Amsterdam. De bedragen die instellingen ontvangen zijn, zoals gezegd, gerelateerd aan de omvang van de Rijksbijdrage.

Doordat niet alle instellingen aan het onderhavige onderzoek hebben meegedaan wijkt de gemiddelde Innovatiebox-toekenning van de ROC's, maar vooral dat van de AOC's, in de on-derzoeksgroep af van de in de voorgaande paragraaf genoemde gemiddelde toekenningen.

Tabel 3.1 – Innovatiebox-middelen 2006: gemiddelde, hoogste en laagste toekenning (in on-derzoeksgroep)

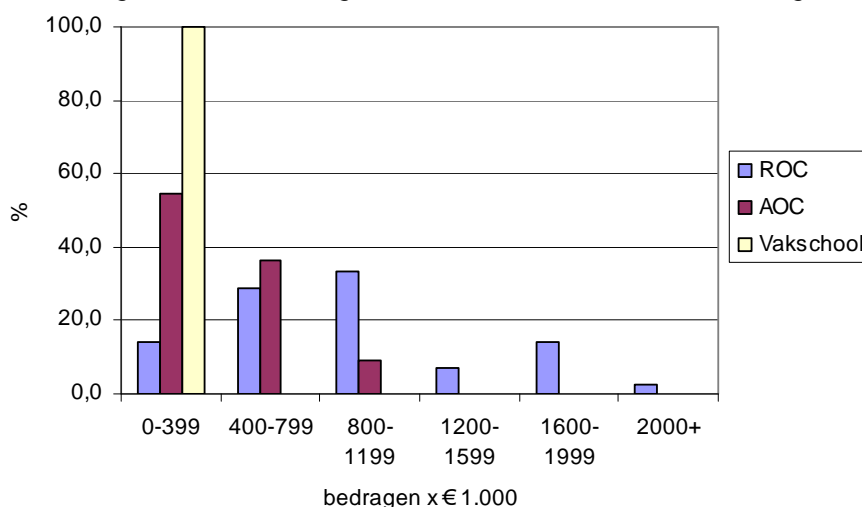
type instelling	aantal instellingen	gemiddelde IB-toekenning	laagste IB-toekenning	hoogste IB toekenning
ROC's	38	945	69	2.177
AOC's	7	293	131	480
Vakscholen	12	140	4	325
Totaal	57	695		

bedragen x € 1.000

IB = Innovatiebox

Figuur 3.1 geeft een beeld van de verdeling van de Innovatiebox-toekenning over de instellingen in de onderzoeksgroep. De relatie tussen het toegekende budget en het aantal deelnemers per instellingen is duidelijk zichtbaar. Alle Vakscholen zitten – ver – onder de € 400.000 grens; de meerderheid van de ROC's zit erboven.

Figuur 3.1 – Instellingen verdeeld naar grootte van de Innovatiebox-toekenning 2006 (in %)



3.3 Eigen en/of regionale middelen ¹

Aan de instellingen is gevraagd aan te geven hoeveel additionele middelen men – vrijwillig – aan het Innovatiebox-budget heeft toegevoegd. Het kan gaan om eigen middelen en/of om bedragen die door regionale partners ter beschikking zijn gesteld. Uit de verkregen informatie komt het beeld naar voren dat het om toevoegingen uit eigen middelen van de instelling gaat. Verwijzingen naar de inzet van regionale partners komen niet voor.

Instellingen laten weten dat het lastig is om precies aan te geven hoeveel additionele middelen toegevoegd worden aan projecten die – hoofdzakelijk – met Innovatiebox-middelen worden gefinancierd. Het gaat meestal om schattingen. Van de 57 instellingen hebben 50 aangegeven extra middelen in te zetten (zie tabel 3.2). Het gaat gemiddeld om een toegevoegd bedrag van € 252.000 of 36% bovenop het gemiddeld toegekende Innovatiebox-bedrag. Tabel 3.2 laat zien dat, procentueel gezien, de AOC's het meeste toevoegen aan het budget. Bij hen wordt het toegekende budget met 60% verhoogd. Bij de Vakscholen gaat het om een verhoging met 41% en bij de ROC's met 35%. Het lijkt er op dat naarmate een instelling qua deelnemeraantal kleiner is, er relatief meer eigen middelen worden ingezet. Opgemerkt moet worden dat het hoge percentage 'additionele middelen' bij de AOC's samenhangt met het feit dat één omvangrijke AOC het toegekende Innovatiebox-bedrag vanuit de eigen middelen verdubbeld.

Tabel 3.2 – Toevoegingen van eigen en/of regionale middelen aan het Innovatiebox-budget

type instelling	aantal instellingen	gemiddelde IB-budget toekenning	toevoeging middelen	gemiddeld totaal beschikbaar 'IB'-budget
ROC's	34	945	326	1.271
Vakscholen	11	140	57	197
AOC's	5	293	176	469
Totaal	50	695	252	947

bedragen x € 1.000

IB = Innovatiebox

¹ Bij de Innovatiebox is cofinanciering optioneel; het is geen voorwaarde.

3.4 De verdeling van de middelen over de Innovatiebox-doelen

De verdeling van de Innovatiebox-middelen 2006 over de vier doelen

Met de Innovatiebox-middelen worden de volgende vier doelen van deze regeling (zie ook kader 1.1.) nagestreefd:

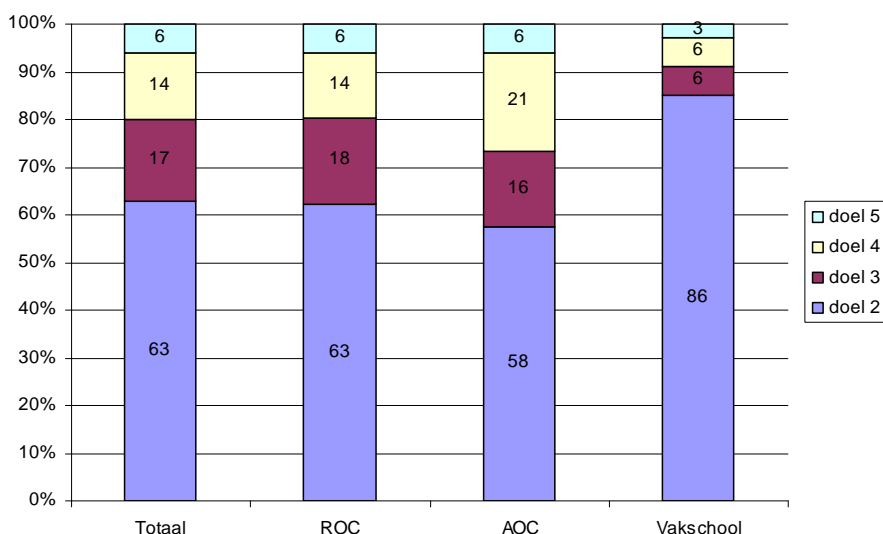
- Doel 2. Bevorderen van competentiegericht beroepsonderwijs;
- Doel 3. Verbeteren van de aansluiting en doorstroming binnen de beroepskolom;
- Doel 4. Vernieuwen beroepsonderwijs met het bedrijfsleven, met name het MKB;
- Doel 5. Bevorderen ondernemerschap.

De Innovatiebox-regeling geeft een grote mate van vrijheid aan de instellingen. Zij mogen, samen met de regionale partners, bepalen op welke doelen het budget wordt ingezet, hoe het budget over de gekozen doelen wordt verdeeld en in welk jaar – van de periode waarin de regeling loopt – het geld uitgegeven wordt.

De instellingen maken ruim gebruik van de vrijheidsgraden bij het verdelen van de Innovatiebox-middelen over de doelen. Op één na oormerken alle instellingen budget voor doel 2, het bevorderen van competentiegericht onderwijs. Ook de doelen 3 en 4 zijn belangrijke innovatiedoelen. Negen van de tien instellingen reserveren budget voor het versterken van de beroepskolom (doel 3) en voor het vernieuwen van het beroepsonderwijs (doel 4). Het bevorderen van het ondernemerschap staat wat minder centraal. Twee van de drie instellingen zetten middelen vanuit deze box hierop in.

Hoeveel zetten de instellingen nu in op de verschillende doelen? Figuur 3.2 laat zien dat, gemiddeld genomen, door een instelling aan doel 2, bevorderen van competentiegericht onderwijs, het meest besteed wordt. Van de Innovatiebox-middelen 2006 gaat 63% naar dit doel. Op de tweede plaats (17%) komt het verbeteren van de beroepskolom. Van het overblijvende percentage gaat 14% naar het vernieuwen van het beroepsonderwijs in samenwerking met het bedrijfsleven en 6% naar het bevorderen van het ondernemerschap.

Figuur 3.2 – De verdeling van de Innovatiebox-middelen 2006 over de Innovatiebox-doelen (in %)



De manier waarop de ROC's gemiddeld hun Innovatiebox-budget over de doelen verdelen is vrijwel gelijk aan die van het totaal gemiddelde beeld. Ook de manier waarop de AOC's het Innovatiebox-budget verdelen komt redelijk overeen met het gemiddelde patroon. Er gaat, vergelijkenderwijs, iets minder naar het competentiegerichte onderwijs (doel 2) en iets meer naar het samenwerken met het bedrijfsleven (doel 4). De Vakscholen kiezen voor een afwijkende inzet. Circa 85% van het budget gaat naar het versterken van aspecten van het competentiegerichte onderwijs (doel 2). Naar de drie andere doelen gaan beduidend minder middelen.

De verdeling van de Innovatiebox-middelen over de subdoelen van doel 2

Naar doel 2 – bevorderen competentie gericht beroepsonderwijs – gaan de meeste Innovatiebox-middelen. Dit doel is opgesplitst in 4 subdoelen:

Subdoel 2.1: Versterken van de beroepspraktijkvorming;

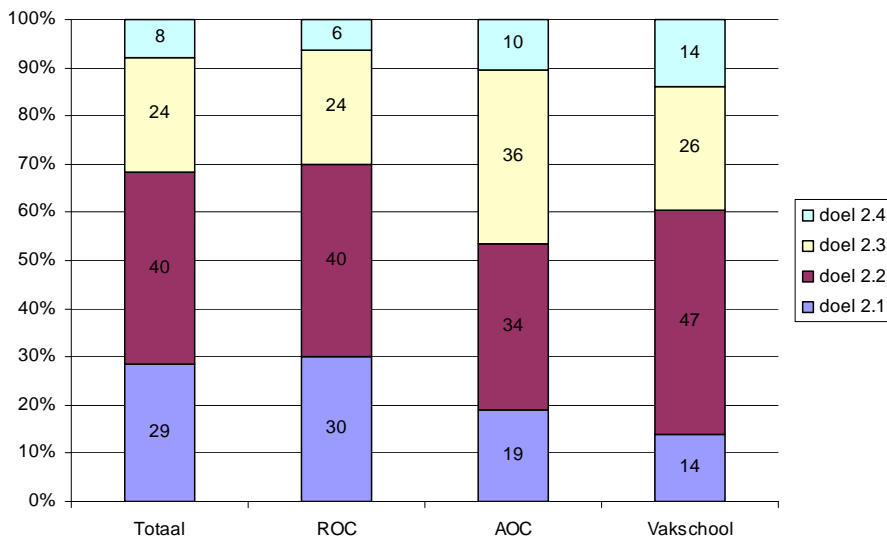
Subdoel 2.2: Optimaliseren en flexibiliseren van de schoolorganisatie;

Subdoel 2.3: Verbeteren van de deelnemerbegeleiding – binnenschools;

Subdoel 2.4: Verbeteren van de deelnemerbegeleiding – buitenschools.

In figuur 3.3 wordt aangegeven hoe het budget voor doel 2 verdeeld is over deze vier subdoelen. Flexibiliseren van de schoolorganisatie (subdoel 2.2) is het belangrijkste subdoel bij alle typen instellingen. Het versterken van de BPV (subdoel 2.1) komt op plaats twee, de binnenschoolse begeleiding (subdoel 2.3) op nummer 3 en de buitenschoolse begeleiding (subdoel 2.4) op de laatste plaats. Tussen de schooltypen bestaan verschillen qua inzet van middelen, maar deze verschillen zijn kleiner in vergelijking met de verschillen zoals die tussen de doelen te zien waren.

Figuur 3.3 – De verdeling van de Innovatiebox-middelen over de subdoelen van doel 2 (in %)

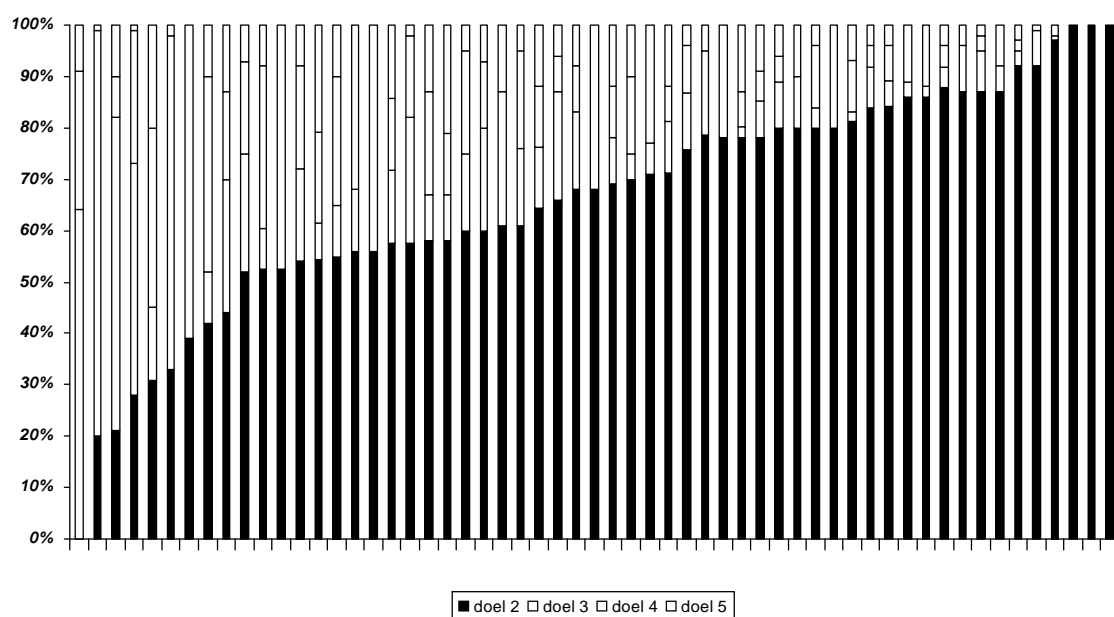


De verdeling van de Innovatiebox-middelen over de vier doelen, per instelling

Hierboven is, over alle instellingen heen, de gemiddelde inzet van de Innovatiebox-middelen 2006 per doel nagegaan. Wanneer de inzet van de middelen per doel voor de instellingen afzonderlijk wordt bepaald dan blijkt er een enorme onderlinge variatie te zijn. Figuur 3.4 geeft,

aan de hand van doel 2 (verbeteren competentiegericht beroepsonderwijs), een grafisch beeld van het verschil in de mate waarin instellingen hun Innovatiebox-budget op dit doel inzetten. De lengte van het zwarte deel van elke kolom indiceert voor de betreffende instelling welk percentage van de Innovatiebox-middelen 2006 men aan doel 2 besteedt. Dit loopt uiteen van nul tot honderd procent. Ook bij de andere doelen komen grote verschillen voor. Zo loopt tussen de instellingen de inzet van de middelen op de doelen 3 (verbeteren beroepskolom) en 4 (samenwerking met bedrijfsleven) uiteen van 0% tot 84% van het budget 2006. Bij doel 5 (versterken ondernemerschap) loopt de inzetrange van middelen van 0% tot 21%.

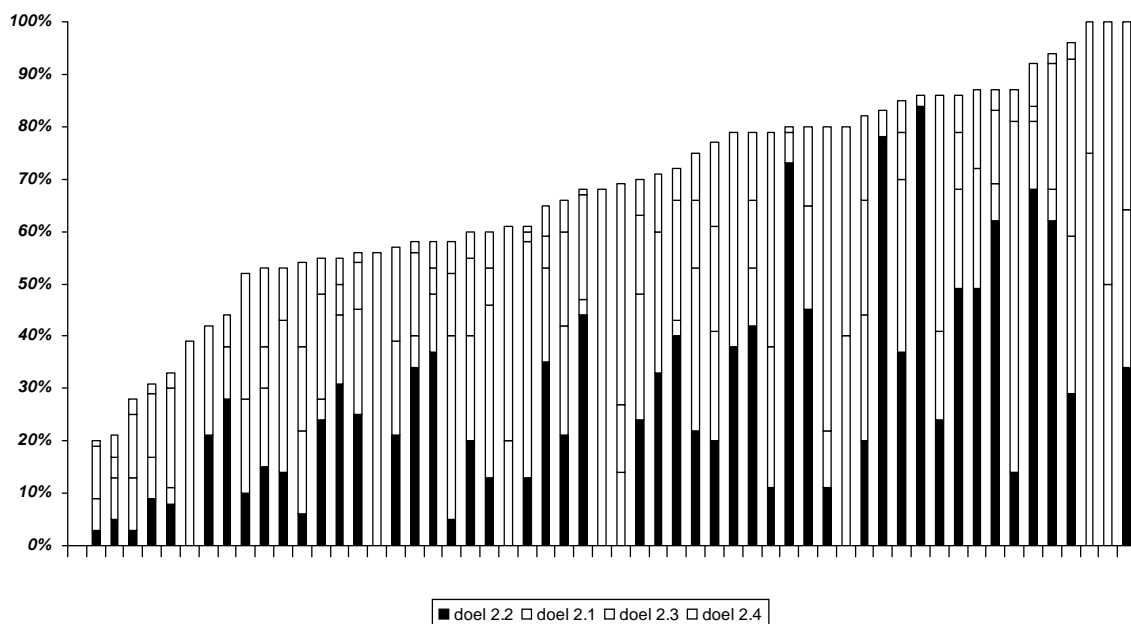
Figuur 3.4 – Inzet van Innovatiebox-middelen 2006 op doel 2, per instelling (in %)



De verdeling van de Innovatiebox-middelen over subdoel 2.2, per instelling

Figuur 3.3 laat zien dat binnen doel 2 van de Innovatiebox subdoel 2.2, het flexibiliseren van de schoolorganisatie, qua gemiddelde financiële inzet het belangrijkste is. Is het nu zo dat instellingen het grootste deel van hun doel 2 budget – los van het feit of dit budget op zich nu groot of klein is – op dit specifieke subdoel inzetten? Om het antwoord op deze vraag te kunnen geven is een deel van figuur 3.4 overgenomen in figuur 3.5. Het gaat om dat deel van figuur 3.4 waarin per instelling aangegeven wordt welk deel van de middelen aan doel 2 besteed wordt. Met andere woorden: alleen de ‘zwarte’ staafjes uit figuur 3.4 (die voor de betreffende instelling het aandeel weergeven van het budget dat aan doel 2 besteed wordt) zijn overgezet naar figuur 3.5 en ‘wit’ gemaakt. Voor elke instelling is vervolgens – in ‘zwart’ – aangegeven welk deel van het doel 2 budget men besteedt aan subdoel 2.2. De lengte van het zwarte deel van de staaf weerspiegelt dus het aandeel van het doel 2 budget dat bij de betreffende instelling naar subdoel 2.2 gaat.

Figuur 3.4 – Inzet van de Innovatiebox-middelen op uitsluitend doel 2, en het relatieve belang van subdoel 2.2 daarbinnen (beide in %).



Wanneer het waar zou zijn dat instellingen die een relatief groot deel van hun Innovatiebox-budget op doel 2 (bevorderen competentiegericht beroepsonderwijs) inzetten, daarvan ook een relatief groot deel inzetten op subdoel 2.2 (flexibiliseren schoolorganisatie) daarbinnen, dan zouden de ‘zwarte’ staafjes in figuur 3.4 van links naar rechts in lengte moeten toenemen. Ze zouden ongeveer dezelfde curve moeten laten zien als toppen van de ‘witte’ staafjes in figuur 3.4. Dit is overduidelijk niet het geval. Geheel rechts in figuur 3.4 staan de drie instellingen die 100% van het Innovatiebox-budget op doel 2 inzetten (zie figuur 3.3). Twee daarvan zetten niets in op subdoel 2.2 en een instelling ongeveer 30%. De conclusie is dan ook dat instellingen, nadat ze hun budget voor doel 2 bepaald hebben, apart beslissen over de verdeling ervan over de subdoelen. De besteding aan subdoel 2.2 varieert dan ook van 0% tot bijna 100% van de voor doel 2 geormerkte gelden.

De variatie in de inzet van de middelen uit de Innovatiebox, zowel over de doelen als over de subdoelen binnen doel 2 heen, geeft aan dat instellingen weloverwogen keuzes maken bij het verdelen van de Innovatiebox-middelen. Lettend op de eigen prioriteiten en mogelijkheden komt elke instelling tot een eigen afweging, en daarmee een eigen inzet van het Innovatiebox-budget.

3.5 Activiteiten en eerste resultaten – per doel

Om een beeld te krijgen van de projecten en activiteiten waarop instellingen hun Innovatiebox-middelen 2006 inzetten is een analyse gemaakt van het kwalitatieve materiaal van 20 instellingen (zie paragraaf 2.2). Deze activiteiten lopen uiteen van het aanstellen van een innovatiecoördinator, het instellen van een servicepunt voor leerlingen, het begeleiden van vmbo-leerlingen bij het maken van een sectorwerkstuk, het deelnemen aan trainingen door leden van het CvB,

het mogelijk maken van meerdere instroommomenten in het schooljaar tot het opzetten van mini-ondernemingen.

Alle in kader 3.1 genoemde activiteiten worden door de helft of meer van de instellingen genoemd als in uitvoering zijnde activiteiten. Hieronder worden, per doel, kernactiviteiten en de eerste ermee behaalde resultaten toegelicht. Op voorhand wordt vastgesteld dat op hoofdlijnen tussen ROC's, AOC's en Vakscholen geen wezenlijke verschillen voorkomen in de uitgevoerde ontwikkelings- en vernieuwingsactiviteiten.

3.5.1 Doel 2: bevorderen van competentiegericht beroepsonderwijs

Activiteiten

Het scheppen van de juiste voorwaarden voor competentiegericht beroepsonderwijs is een aspect dat veel aandacht krijgt van de instellingen. *Flexibiliseren van de organisatie* (doel 2.2) op alle niveaus staat hierbij centraal. Op instellingsniveau worden nieuwe organisatiestructuren ingericht (op Landstede aangeduid met de term 'landschappen'), wordt deelgenomen aan management development trainingen (o.a. Da Vinci College) en worden innovatiecoördinatoren (o.a. Leeuwenborgh Opleidingen) aangesteld. Op docentenniveau hebben belangrijke veranderingen plaats. Er wordt veel geïnvesteerd in professionaliseringsactiviteiten gericht op het hen laten verwerven van die kennis, vaardigheden en attitudes nodig voor de nieuwe leervormen, maar ook voor het werken in nieuwe teamverbanden en voor het coachen van dergelijke teams.

*Kader 3.1 – Kernactiviteiten waarvoor Innovatiebox-middelen 2006 worden ingezet**

2. Het bevorderen van competentiegericht beroepsonderwijs door het:
 - 2.1 Versterken van de beroepspraktijkvorming
 - 2.1.a Opzetten van leerbedrijven en -afdelingen
 - 2.1.b Verbeteren infrastructuur voor BPV relatiebeheer
 - 2.2 Optimaliseren en flexibiliseren van de schoolorganisatie
 - 2.2.a Professionaliseren van docenten
 - 2.2.b Invoeren van – ICT ondersteund – management informatiesysteem
 - 2.3 Verbeteren van de begeleiding van deelnemers – binnenschools
 - 2.3.a Invoeren aangepaste begeleidingsmethodieken
 - 2.3.b Professionaliseren van docenten, o.a. in gebruik digitale portfolio's
 - 2.4 Verbeteren van de begeleiding van deelnemers – buitenschools
 - 2.4.a Ontwikkelen van een coherent begeleidingsmodel door school en bedrijf
- 3 Verbeteren aansluiting beroepskolom
 - 3.1.a Maken van afspraken over doorlopende leerlijnen met vmbo's en hbo's
- 4 Samenwerken met (MKB) bedrijven
 - 4.1.a Samenwerken met (groepen) bedrijven
- 5 Bevorderen ondernemerschap
 - 5.1.a Uitvoeren van opdrachten voor bedrijven

* In het kader zijn activiteiten opgenomen die door 50% of meer van de instellingen in het kwalitatieve materiaal genoemd zijn.

Enkele instellingen veranderen de opzet van de docententeams. Men stapt over op onderwijsverantwoordelijke teams (Koning Willem I College), op resultaatverantwoordelijke teams (ROC Midden Nederland) of op cohort overstijgende teams (Nimeto). Dergelijke teams krijgen zowel meer vrijheid als verantwoordelijkheid voor het begeleiden van groepen deelnemers.

Een groot aantal van de instellingen (waaronder Rijn IJssel en ROC Nova College) geeft aan dat Innovatiebox-middelen geïnvesteerd worden in ICT rondom het competentiegerichte leren. Een *ICT-innovatieplan* omvat meestal onderdelen als leerlingadministratie, leerlingvolgsysteem, BPV planning en relatiebeheer (zie o.a. ROC Midden Nederland en ROC Arcus College). In aanvulling daarop wordt de elektronische snelweg ook gebruikt voor het contact met bedrijven, als interne online marktplaats voor vragen/aanbieden van samenwerking met andere docenten (Koning Willem I College) en natuurlijk als leeromgeving voor de deelnemers.

Een verbeterd management informatiesysteem werkt mee aan *het versterken van de beroepspraktijkvorming* (doel 2.1). Instellingen hechten een groeiende waarde aan het verbeteren van de relaties, en daarmee aan het beheer ervan, met BPV-instellingen. Via of het interne BPV bureau (o.a. Graafschap College) of een mbo-regio-regisseur (ROC Leiden) streeft men naar een betere communicatie en naar het werven van meer BPV plaatsen. Doel van deze intensievere contacten is onder meer het samen met bedrijven ontwikkelen van praktijkgerichte BPV opdrachten (o.a. Drenthe College). Een grote meerderheid van de instellingen is actief bezig met het opzetten van leerbedrijven in of nabij de eigen school of van leerafdelingen in bedrijven. Als variant op een bedrijvenpark werkt het Da Vinci College met bedrijven en scholen aan het opzetten van een Leerpark. De leerbedrijven en –afdelingen spelen twee belangrijke rollen. In de eerste plaats worden ze ingezet in de voorbereiding op de beroepspraktijk in een ‘echte’ arbeidsomgeving, bijvoorbeeld als onderdeel van de binnenschoolse begeleiding van ‘zwakkere’ deelnemers. In de tweede plaats fungeren leerbedrijven en –afdelingen, waar en wanneer nodig, als BPV plaats.

De verbetering van de binnen- en buitenschoolse begeleiding (doel 2.3 en 2.4) vormen de laatste subdoelen van het bevorderen van het competentiegerichte onderwijs. Binnenschools gaat het bij de meeste instellingen om het invoeren van aangepaste begeleidingsmethodieken. Zo werken onder andere EduDelta en Gilde Opleidingen aan intake procedures waarbij nog meer gelet wordt op de specifieke behoeften van deelnemers. Andere instellingen, waaronder ROC Midden Brabant en het Noorderpoortcollege, hebben mentoren aangesteld of speciale teams in het leven geroepen voor de individuele begeleiding van deelnemers die extra zorg nodig hebben. Op dit punt streven onder andere Landstede en ROC Arcus College naar het, samen met bedrijven, uitwerken van een aanpak die zowel de begeleiding binnen de school als op de BPV-plaats omvat. Nieuwe aanpakken veronderstellen nieuwe competenties bij docenten. Vrijwel alle instellingen bieden op het punt van de deelnemerbegeleiding dan ook scholingsmogelijkheden aan aan docenten, bijvoorbeeld in coachingsvaardigheden. Om het voor deelnemers makkelijker te maken met begeleiders in contact te komen hebben instellingen zogenaamde servicepunten in het leven geroepen. Daar kunnen ze ook terecht voor informatie over opleidingen, BPV, enz.

Eerste resultaten

Voor wat de resultaten betreft geven de instellingen aan dat deze in de eerste plaats liggen op het terrein van de professionalisering van de docenten. Velen van hen hebben deelgenomen aan trainingen op één of meer van de onderdelen van het competentiegerichte leren. Met name

op het gebied van coaching van deelnemers en het gebruik van – digitale – portfolio's is men competentier geworden. Vervolgens zijn er de meer voorwaardelijke effecten. Meer instellingen beschikken over geactualiseerde beleidsplannen over de invoering van CGO en meer instellingen hebben – zeker op onderdelen – een betere ICT infrastructuur. Tenslotte geldt dat BPV bureaus uitgebreid zijn en is de wijze waarop men het relatiebeheer onderhoudt versterkt.

Een twintigtal instellingen geeft aan bij hoeveel deelnemers men de begeleiding binnen- en/of buitenschools wil verbeteren. Uit tabel 3.3 blijkt dat het bij de binnenschoolse trajecten om gemiddeld 1.100 deelnemers gaat en bij de buitenschoolse trajecten om gemiddeld 200. Verhoudingsgewijs besteden de AOC's extra aandacht aan het optimaliseren van de begeleiding van hun deelnemers. Wanneer de schattingen van het aantal deelnemers dat beter begeleid wordt geëxtrapoleerd worden naar alle instellingen die gebruik maken van de Innovatiebox-middelen gaat het respectievelijk om 56.500 en 8.100 deelnemers. Het grote verschil tussen het binnen- en buitenschoolse valt te verklaren door het soort activiteiten die scholen voor beide leerplaatsen inzetten. Binnenschools gaat het meer om het aanpassen van het begeleidingsmateriaal (in principe voor alle deelnemers) en om groepsgewijze benadering van die deelnemers die extra aandacht nodig hebben. Bijvoorbeeld de deelnemers niveau 1 en 2 en de allochtone deelnemers. Bij het buitenschoolse deel van het traject is de aanpak meer individueel. Het gaat om bezoeken van docenten aan bedrijven. Overigens wordt tijdens zo'n bezoek ook vaak over andere vormen van samenwerking tussen school en bedrijf overlegd.

Tabel 3.3 – Begeleiding binnen- en buitenschools: totaal en gemiddeld aantal deelnemers per type instelling

	totaal	ROC's	AOC's	Vakscholen
<i>Binnenschools</i>				
Aantal instellingen	22	12	4	6
totaal aantal deelnemers	24.100	14.150	6.100	3.850
gemiddelde aantal per instelling	1.100	1.175	1.525	635
<i>Buitenschools</i>				
Aantal instellingen	17	8	4	5
totaal aantal deelnemers	3.450	940	1.500	1.025
gemiddelde aantal per instelling	200	105	375	205

3.5.2 Doel 3: verbeteren van de aansluiting en doorstroming binnen de beroepskolom

Activiteiten

Vrijwel alle instellingen geven aan dat men Innovatiebox-middelen benut om de doorstroom vanuit vmbo via ROC / AOC / Vakschool naar hbo te verbeteren. Doorlopende leerlijnen zijn het onderwerp van intensieve gesprekken tussen de diverse niveaus. Enkele voorbeelden: Citaverde streeft naar het opzetten van regionale samenwerkingsverbanden. Het Graafschap College neemt deel aan 'Profijit', een overlegorgaan met vmbo's en aan 'R4H', een samenwerkingsverband met een hbo. Rijn IJssel heeft voor het optimaliseren van de doorstroom vanuit vmbo naar mbo een speciale onderwijsvoorziening in het leven geroepen: 'Leerdorp Elst'. Het Horizon College maakt afspraken met vmbo's over de 'warme overdracht' van vmbo-ers. Enkele instel-

lingen, waaronder Nimeto, geven aan dat men ook met buitenlandse scholen samenwerkingsafspraken maakt.

Naast het maken van de bestuurlijke en inhoudelijke afspraken over een verbeterde aansluiting tussen de opleidingen op de verschillende niveaus en de opvang van deelnemers noemt een aantal instellingen specifieke activiteiten op individueel niveau. Het gaat hierbij met name om de rol van de ROC's bij de school- en beroepskeuzeprocessen. Zo werkt het Alfa-college mee aan de beroepencarrousel, een initiatief waarbij vmbo-ers in korte tijd kennismaken met de diverse beroepen in bijvoorbeeld de zorg. Andere instellingen bieden vmbo-ers informatie en steun bij het schrijven van de sectorwerkstukken.

Eerste resultaten

Veel van de afspraken tussen de vmbo's, mbo's en hbo's zijn inmiddels in convenanten vastgelegd en in werkafspraken vertaald.

3.5.3 Doel 4: vernieuwen beroepsonderwijs met het bedrijfsleven, met name het MKB

Activiteiten

Het budget uit de Innovatiebox wordt voornamelijk benut voor het opzetten van nieuwe en uitbouwen van bestaande samenwerkingsverbanden met het bedrijfsleven. Het gaat hierbij onder andere om branche-regio combinaties (Koning Willem 1) en bedrijfsadviescommissies (onder andere Horizon College en Deltion College). Via deze contacten wordt vooral gestreefd naar het samen ontwikkelen van nieuwe opleidingen. Instellingen noemen in dit verband onder andere opleidingen op het gebied van zorg, medische techniek, interieurbouw, horeca, beveiliging, CNC-techniek en sport. Meerdere instellingen willen het aantal gastlessen door medewerkers uit bedrijven bij deze en andere opleidingen sterk uitbreiden.

Naast de informatiestroom vanuit het bedrijfsleven zetten instellingen ook in op het bevorderen van innovaties in bedrijven door input vanuit het onderwijs. Het Alfa College wil een regionaal expertisecentrum in het leven roepen, het Regio College zet een MKB loket op en het Da Vinci College werkt aan de 'Innovatie Academie Drechtsteden' om de regionale kennisinfrastructuur te versterken. Onder andere via de BPV en de opdrachten die bedrijven aan instellingen geven (zie doel 5, hieronder) willen de instellingen de rol van innovatie-stimulator verder invullen.

Eerste resultaten

Qua resultaten kan bij dit doel opgemerkt worden dat de bestaande overlegstructuur tussen instellingen en arbeidsmarktpartners is uitgebouwd en versterkt. Bij het komen tot nieuwe opleidingen zijn de contouren aangegeven en een aantal is al van start gegaan. De infrastructuur voor de optimale uitwisseling van informatie tussen de diverse partners heeft duidelijk meer vorm gekregen (zie ook het hoofdstuk over het intensiveren van de samenwerking).

3.5.4 Doel 5: bevorderen ondernemerschap

Activiteiten

Vanuit de Innovatiebox wordt ook het ondernemerschap of, wat ruimer geformuleerd, het ondernemend handelen van deelnemers en docenten op vier manieren bevorderd. De eerste is

het creëren van programmalijnen. ROC Leeuwenborg werkt aan de lijnen 'ondernemersmentaliteit', 'ondernemerschap in Limburg', en 'nieuw ondernemerschap'.

In aansluiting daarop, of als onderdeel daarvan, zetten deelnemers mini-ondernemingen op (o.a. SintLucas, ROC van Twente en Regio College via de stichting Jong Ondernemen). Deelnemers zetten, gecoacht door ondernemers en docenten, in deze formule een bedrijf op en laten dit enige tijd functioneren. Men ervaart dan in de praktijk wat het betekent om een bedrijf te hebben.

Een derde variant om het ondernemerschap te bevorderen is het werken met opdrachten van bedrijven aan instelling. Om het praktijkgehalte van het binnenschoolse proces verder te verhogen proberen instellingen (waaronder Rijn IJssel en het Graafschap College) opdrachten uit de markt te verkrijgen, die vervolgens door deelnemers worden uitgevoerd. Als voorbeelden kunnen worden genoemd: sportevenementen, concerten en musicals. Voor het projectenbureau van ROC Zeeland is opdrachtenwerving één van de voornaamste taken.

Tenslotte gebruikt een aantal instellingen het Innovatiebox-budget voor het opzetten van een 'ondernemerscentrum'. Het gaat daarbij om een plek waar deelnemers 'ondernemers' kunnen worden en waar ondernemers terecht kunnen met hun opdrachten. Amarantis Onderwijsgroep heeft het 'Masterdam Ondernemerscentrum' opgezet en het Nova College het 'Noord Holland Ondernemers College'.

Eerste resultaten

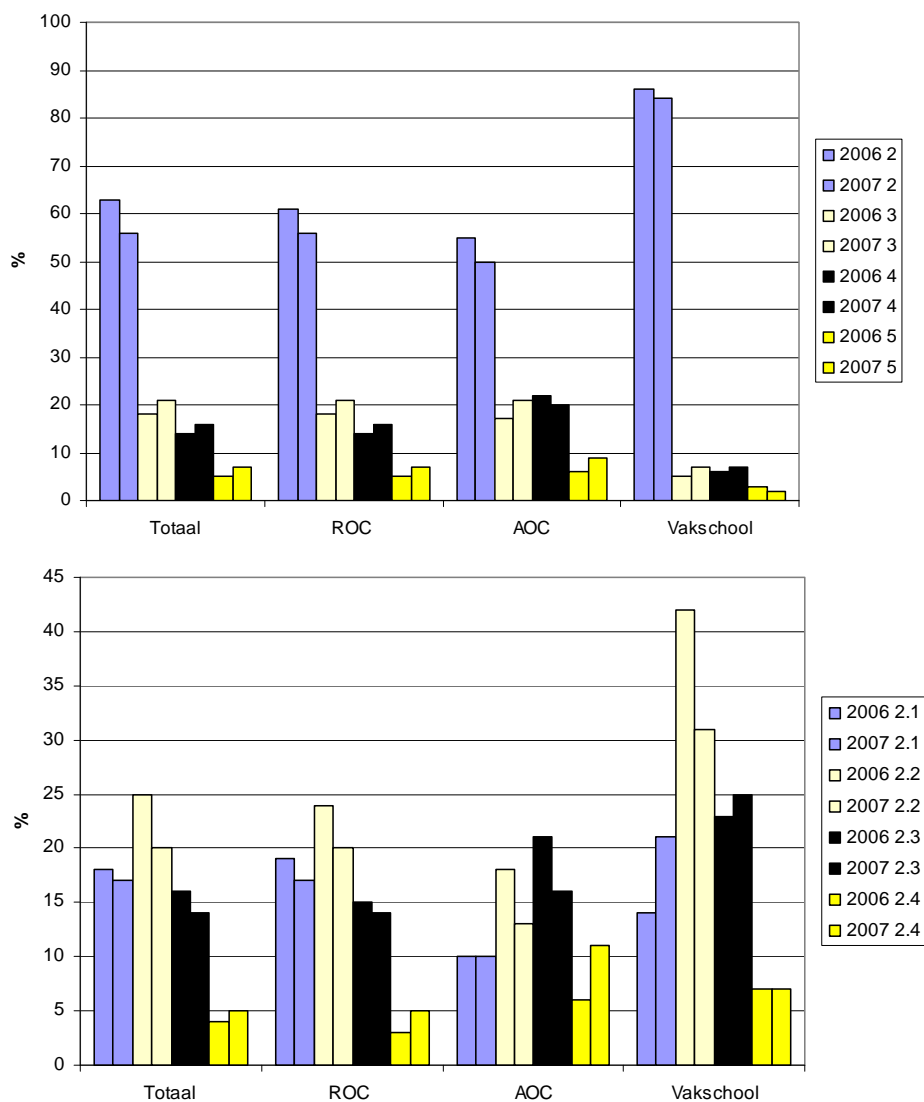
Bevorderen van ondernemerschap is voor de instellingen geen echt nieuw onderwerp. Het merendeel van de instellingen kent al, zij het vaak op beperkte schaal, activiteiten op dit terrein. De winst van de inzet van de Innovatiebox-middelen 2006 zit hem met name in het vergroten van het aantal docenten en deelnemers dat met 'ondernemerschap' geconfronteerd wordt. De nieuwe aanpakken die er voor moeten zorgen dat dit thema structureel onderdeel van het onderwijs en van het functioneren van de instelling wordt bevinden zich evenwel nog in de startfase.

3.6 Vooruitblik op de inzet van de Innovatiebox-middelen 2007

Aan de instellingen is gevraagd aan te geven wat de voornemens zijn voor wat betreft de inzet van de Innovatiebox-middelen 2007. Op het moment waarop deze vraag gesteld werd, was het budget 2007 nog niet bekend. Daarom is gevraagd in percentages aan te geven hoe men de middelen 2007 over de doelen zou willen verdelen. In totaal hebben 46 instellingen, waaronder 31 ROC's, 6 AOC's en 9 Vakscholen, de vergelijking tussen 2006 en 2007 gemaakt.

Een vergelijking tussen 2006 en 2007 laat op alle doelen een kleine verschuiving van de inzet van de Innovatiebox-middelen zien (zie figuur 3.6). De algemene trend is dat er vanuit de middelen 2007 iets minder wordt ingezet op het bevorderen van het competentiegerichte onderwijs (doel 2) en iets meer op het verbeteren van de aansluiting en doorstroming binnen de beroepskolom (doel 3). Op de beide andere doelen wijkt het verwachte bestedingspatroon van ROC's, AOC's en Vakscholen onderling van elkaar af. In vergelijking met de ROC's gaan de AOC's iets minder besteden aan het samenwerken met het bedrijfsleven (doel 4) en gaan de Vakscholen iets minder besteden aan het bevorderen van ondernemerschap (doel 5). Het gaat hier om relatief kleine overall verschuivingen, van tussen de 1% en 8% per doel tussen de beide jaren. Het algemene inzetpatroon van de Innovatiebox-middelen wordt gehandhaafd.

Figuur 3.6 – Inzet van de Innovatiebox-middelen 2006 en 2007 naar doel en subdoel



Binnen doel 2 alleen is het algemene beeld, wanneer 2006 met 2007 vergeleken wordt, dat er geen grote wijzigingen optreden. Doel 2.2. (optimaliseren van de schoolorganisatie) daalt wat en de andere doelen blijven ongeveer gelijk. Daar waar de ROC's en de AOC's het 'vrijkomende' geld inzetten op begeleiding buitenschools (doel 2.4) kiezen de Vakscholen voor extra investeringen in het versterken van de beroepspraktijkvorming (doel 2.1).

4 Inzet FES-middelen 2006

4.1 Het beschikbaar FES-budget 2006²

Vanuit het Fonds Economische Structuurversterking is in 2006 in totaal € 81 miljoen aan de Innovatiebox toegevoegd. Hiervan was € 72.835.000 (89,9%) beschikbaar voor de 42 ROC's, € 4.260.000 (5,3%) voor de 11 AOC's en € 3.905.000 (4,8%) voor de 15 Vakscholen.

Dit FES-budget is, eveneens via de in artikel 4 van de regeling Innovatiebox Beroepsonderwijs aangegeven sleutel, verdeeld over de instellingen. Voor elk ROC was vanuit de FES-middelen 2006 gemiddeld beschikbaar een bedrag van € 1.734.000; voor elk AOC gemiddeld € 387.300 en voor elke Vakschool gemiddeld € 260.300.

4.2 FES-middelen per instelling in de onderzoeksgroep

Tabel 4.1 geeft een overzicht van het gemiddelde, het hoogste en laagste bedrag dat aan FES-middelen is toegekend aan de 56 instellingen die gegevens over de inzet van de FES-middelen 2006 hebben opgeleverd. Het laagste bedrag, € 26.000 is voor het Berechja College (een Vakschool) en het hoogste, € 4.046.000 voor het ROC van Amsterdam.

Tabel 4.1 – FES-middelen 2006: gemiddelde, hoogste en laagste toekenning (in onderzoeksgroep)

Type instelling	aantal instellingen	gemiddelde FES-toekenning	laagste FES-toekenning	hoogste FES-toekenning
ROC's	38	1.749	128	4.046
AOC's	7	357	127	857
Vakscholen	11	283	26	603
Totaal	56	1.278		

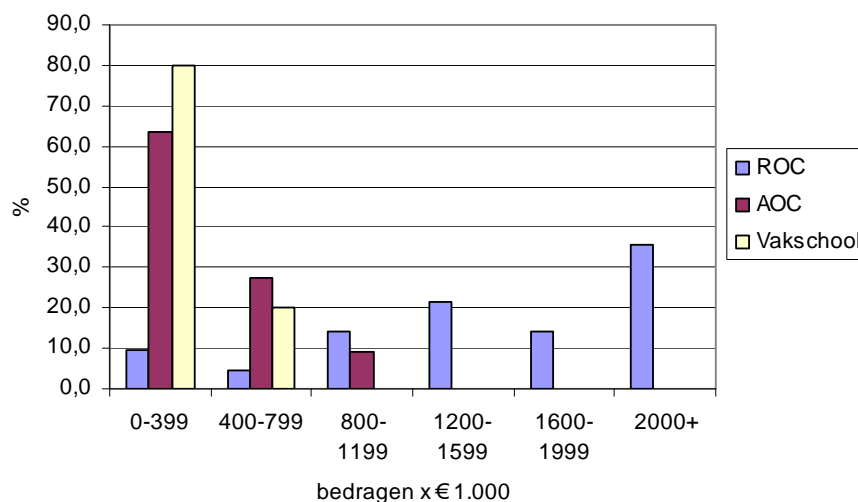
bedragen x € 1.000

Aangezien niet alle instellingen aan het onderzoek hebben meegedaan wijken de gemiddelde FES-toekenning van AOC's en Vakscholen in tabel 4.1 wat af van de in de voorgaande paragraaf genoemde overall gemiddelden. Het gaat om beperkte afwijkingen, die daarom weinig invloed hebben op de uitkomsten van de analyses.

Figuur 4.1 geeft een beeld van de verdeling van de FES-toekenning over de instellingen. Geen van de AOC's en de Vakscholen komt boven de € 1.200.000 aan FES-middelen en bijna 70% van de ROC's ontvangt minstens dat bedrag.

² Zie pag. 15, bovenste kader, voor de redenen waarom de FES-regeling afzonderlijk besproken wordt.

Figuur 4.1 – Instellingen verdeeld naar grootte van de FES-toekenning 2006 (in %)



4.3 Eigen en/of regionale middelen ³

Aan de instellingen is gevraagd hoeveel additionele middelen men aan het FES-budget heeft toegevoegd. Het kan gaan om eigen middelen of om bedragen die door regionale partners ter beschikking zijn gesteld. Uit de informatie blijkt dat het nog uitsluitend om toevoegingen uit eigen middelen gaat. Verwijzingen naar de inzet van regionale partners komen niet voor.

Instellingen geven aan dat het lastig is aan te geven hoeveel additionele middelen toegevoegd worden aan projecten die – hoofdzakelijk – met FES-middelen worden gefinancierd. Het gaat om schattingen. Van de 56 instellingen hebben 48 aangegeven extra middelen in te zetten (zie tabel 4.2). Het gaat gemiddeld om een bedrag van € 125.000, een kleine 10% bovenop het gemiddeld toegekende FES-bedrag. Bij de ROC's gaat het om 8%, bij de Vakscholen om 23% en bij de AOC's wordt het toegekende budget met 42% verhoogd. Het lijkt er wederom op dat naarmate een instelling kleiner is, er relatief meer eigen middelen worden ingezet. Tussen de instellingen komen grote onderlinge verschillen voor qua inzet van eigen middelen. Deze additionele inzet varieert tussen de 0 en 106% van het ontvangen FES-bedrag!

Tabel 4.2 – Toevoegingen van eigen en/of regionale middelen aan het FES-budget

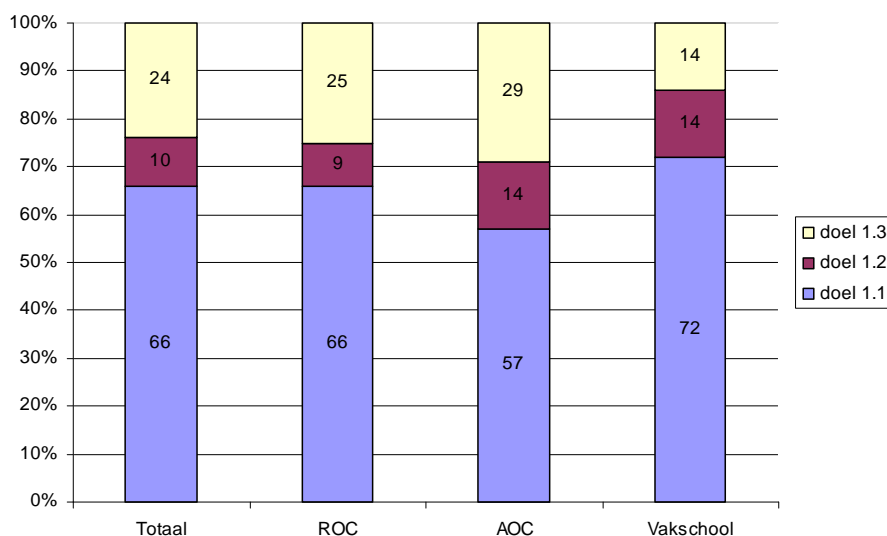
Type instelling	aantal instellingen	gemiddelde FES-budget toekenning	toevoeging middelen	gemiddeld totaal beschikbaar 'FES'-budget
ROC's	34	1.749	140	1.889
Vakscholen	10	283	64	347
AOC's	4	357	150	507
totaal	48	1.287	125	1.412

bedragen x € 1.000

³ Bij de FES-regeling 2006 was cofinanciering nog geen voorwaarde; bij de FES 2007 wel. Gezien de wijze van vraagstelling kunnen de gegevens van 2006 niet als een 0-meting beschouwd worden.

4.4 De verdeling van de FES-middelen over de FES-doelen

Figuur 4.2 –De verdeling van de FES-middelen 2006 over de FES-doelen

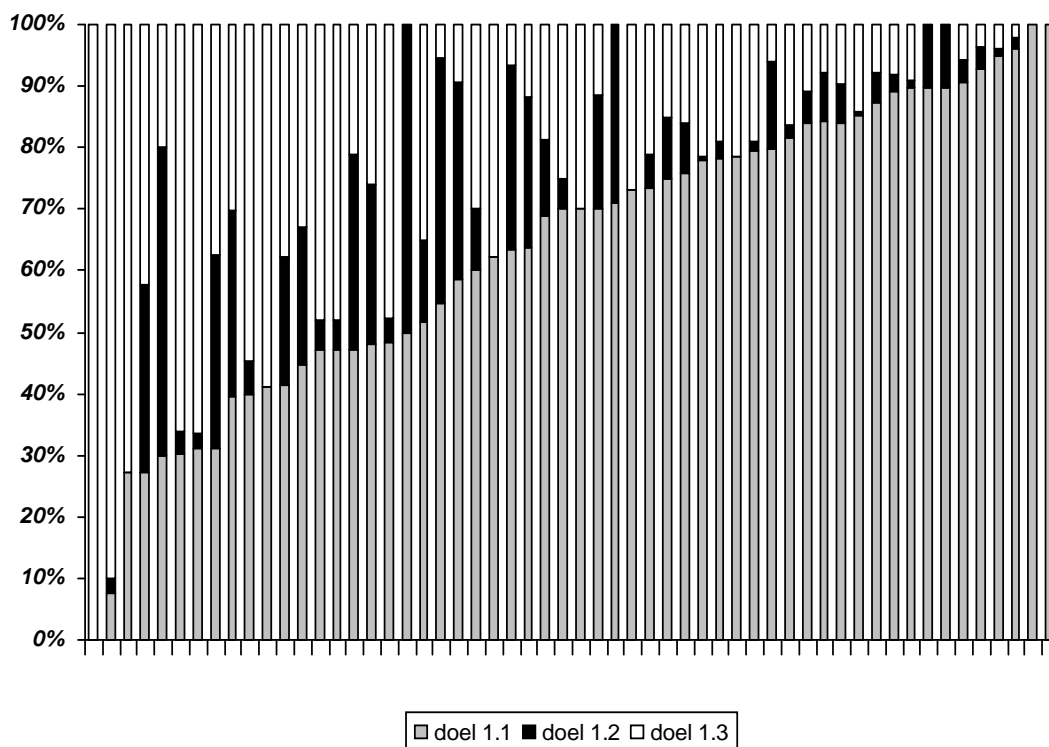


Met de FES-middelen worden, zoals gezegd, drie doelen nagestreefd: het produceren van lesmateriaal voor competentiegericht beroepsonderwijs (doel 1.1), het organiseren van docentenstages (doel 1.2) en het pro-actief aanbieden van maatwerktrajecten (doel 1.3). De regeling schrijft voor dat budgetten moeten worden ingezet op elk van deze doelen. Vrijwel alle instellingen doen dit ook. Echter, docentenstages zijn negen keer niet opgenomen, maatwerktrajecten zesmaal niet en het ontwikkelen van materiaal één keer niet. Opmerkingen in de verslagen maken het waarschijnlijk dat instellingen die in 2006 geen FES-budget bij een bepaald doel hebben ingezet, dit in 2007 alsnog doen. Er wordt daarbij door hen gebruik gemaakt van de mogelijkheid om FES-middelen 2006 in 2007 uit te geven.

Zoals figuur 4.2 al laat zien wordt, gemiddeld genomen, aan doel 1.1 (produceren van competentiegericht lesmateriaal) het meeste geld besteed. Van de FES-middelen gaat 66% naar dit doel. Op de tweede plaats (met 24%) komt doel 1.3 (het bevorderen van de instroom van zwakke doelgroepen in maatwerktrajecten). De resterende 10% wordt ingezet voor doel 1.2 (het investeren in kennis van docenten door docentenstages).

De manier waarop de ROC's als geheel hun FES-budget gemiddeld over de doelen verdelen is vrijwel gelijk aan die van het totaal gemiddelde beeld. Zowel de AOC's als de Vakscholen wijken af van het gemiddelde beeld. AOC besteden percentueel gezien wat minder aan het ontwikkelen van materiaal dan Vakscholen (respectievelijk 57% en 72%). Het omgekeerde geldt voor het werven van jongeren voor maatwerktrajecten. Daar investeren Vakscholen relatief minder in dan de AOC's en de ROC's. Dit valt te verklaren door het feit dat een aantal van de Vakscholen alleen opleidingen op niveau 3 en 4 aanbiedt en daarom het werven van zwakkere groepen voor hen minder opportuun is.

Figuur 4.3 –Verdeling van de FES-middelen over de FES-doelen, per instelling (instellingen zijn geordend naar hun inzet van middelen op doel 1.1)



Overigens geldt ook voor de inzet van de FES-gelden dat alleen het gemiddelde over de instellingen heen geen scherpe maat is om zicht te krijgen op de inzet ervan door de afzonderlijke instellingen. Er blijkt onderling een enorme variatie te zijn in de verdeling van de middelen over de doelen. De inzet van instellingen op de doelen 1.1 en 1.3 loopt van 0 tot 100%! Bij doel 1.2, de docentenstages, loopt de inzetrange van 0 tot 50% van de FES-middelen. Het onderlinge verschil is bij dit laatste doel wel kleiner, maar nog steeds aanzienlijk. Deze variatie in de verdeling komt overduidelijk tot uiting in figuur 4.3. Er is bijna sprake van ‘communicerende vaten’ tussen doel 1.1 (materiaal ontwikkelen) en doel 1.3 (maatwerktrajecten aanbieden). Doel 1.2 (docentenstages) zit er tussenin.

Uit het kwalitatieve materiaal van de instellingen blijkt dat er bij het bepalen van de inzet per doel twee belangrijke overwegingen zijn. De eerste is de relevantie van het doel op zich. Dit geldt bijvoorbeeld voor Vakscholen die, gezien hun opleidingsaanbod, relatief minder investeren in praktijkopleidingen voor zwakkere groepen (zie hierboven). De tweede overweging betreft de wijze waarop andere gelden die voor innovatie beschikbaar zijn, zoals Innovatie- en Stagebox, al ingezet zijn. Zo geven sommige instellingen aan dat men veel FES-middelen investeert in het ontwikkelen van lesmateriaal, omdat men deze activiteit binnen de Innovatiebox minder centraal heeft gesteld.

Belangrijk is dat uit de variatie in de inzet van de middelen kan worden afgeleid dat instellingen een weloverwogen keus maken bij het verdelen van de FES-middelen. Gebaseerd op de eigen prioriteiten en opties komt elke instelling tot een eigen afweging, en daarmee eigen inzet, van het FES-budget.

4.5 Activiteiten en eerste resultaten – per doel

Aan welke projecten worden de budgetten die de instellingen vanuit de FES 2006 hebben ontvangen nu besteed? Op basis van het kwalitatieve materiaal is een aantal kernactiviteiten aan te geven dat onder de drie FES-doelen uitgevoerd wordt (zie kader 4.1). Hieronder worden deze kernactiviteiten per doel nader toegelicht. Daarbij wordt voorbeeldsgewijs verwezen naar projecten op instellingen. Een vergelijking van het algemene beeld dat uit het materiaal van de ROC's, AOC's en Vakscholen naar voren komt is dat er tussen de typen instellingen qua activiteiten en projecten die met de FES-middelen ge(co)financierd worden geen wezenlijke verschillen voorkomen. De algemene lijnen komen overeen. Voor zover er verschillen zijn, hebben die vooral te maken met de keus voor respectievelijk het maken van lesmateriaal (doel 1.1) of het inzetten van maatwerktrajecten (doel 1.3).

Kader 4.1 – Kernactiviteiten waarvoor FES-middelen 2006 worden ingezet

- | |
|--|
| <p>1.1 Het ontwikkelen van lesmateriaal voor competentiegericht beroepsonderwijs</p> <ul style="list-style-type: none">a herontwerpen van bestaande en ontwerpen van nieuwe opleidingenb produceren van CGL materiaal: lesmateriaal, portfolio's, OER / toetsen / examensc professionaliseren van docentend scheppen van randvoorwaarden: projectenbank, ICT omgeving,e creëren van interne en externe leeromgevingen: open leercentra, leerafdelingen <p>1.2 Het investeren in kennis van docenten over het bedrijfsleven door middel van docentenstages</p> <ul style="list-style-type: none">a ontwikkelen van beleid ten aanzien van docentenstagesb voorbereiden van docentenstagesc uitvoeren van docentenstages <p>1.3 Het aanjagen van instroom vanuit zwakkere groepen uit de beroepsbevolking tot 23 jaar in maatwerktrajecten die vooral of geheel in de praktijk worden uitgevoerd</p> <ul style="list-style-type: none">a opzetten en invoeren van een integrale doelgroepspecifieke aanpakb produceren van instroom-assessments en competentiegericht lesmateriaalc bevorderen van instroomd scheppen van randvoorwaarden |
|--|

4.5.1 Doel 1.1: ontwikkelen van lesmateriaal voor competentiegericht beroepsonderwijs

Activiteiten

Dit doel is van grote importantie voor alle instellingen. Vrijwel alle instellingen investeren FES-middelen in de trits: herontwerpen van de opleidingsstructuur – produceren van daarbinnen passend competentiegericht materiaal – trainen van docenten.

Bij het aanpassen van de opleidingsstructuur gaat het in de eerste plaats om: *“het herontwerpen van het beroepsonderwijs, waardoor alle opleidingen veranderen en de omslag naar competentiegericht beroepsonderwijs centraal staat”* (Noorderpoortcollege). In samenhang daarmee geven enkele opleidingen aan dat men, in aansluiting op de nieuwe opleidingsstructuur, tegelijk nieuwe opleidingen ontwikkelt. Bijvoorbeeld bij AOC Friesland: ‘activiteitenbegeleider natuur & welzijn’ en ‘horse & health’.

Alle instellingen produceren competentiegericht lesmateriaal. Ongeveer een kwart van hen meldt dat er extra aandacht wordt besteed aan het online zetten van de producten of het vaker gebruik gaan maken van ICT als leer- en hulpmiddel. Overigens wordt het begrip 'lesmateriaal' ruim opgevat. Naast het deelnemer-informerende materiaal wordt er ook gewerkt aan (al dan niet elektronische) portfolio's (o.a. Rijn IJssel), het *"ontwerpen, verbeteren en borgen van de kwaliteit van competentiegerichte examens"* (ROC van Amsterdam), aangepaste Onderwijs- en Examenreglementen (o.a. SintLucas, ROC Midden-Brabant) en aan toetsmateriaal en proeven van bekwaamheid. Helicon-opleidingen stelt als einddoel: *"het ontwikkelen van een transparant examensysteem waarbij het onderwijsproces volledig gescheiden wordt van de examinering"*. Relevant is dat een aantal instellingen meldt dat er bij het ontwikkelen van het materiaal nauw samengewerkt wordt met het bedrijfsleven. Zo wordt er bijvoorbeeld bij EduDelta *"lesmateriaal ontwikkeld gebaseerd op authentieke vraagstukken in samenwerking met bedrijven"*.

De derde component van de trits is het bijdragen aan de professionalisering van docenten om hen in staat te stellen competentiegericht beroepsonderwijs beter te kunnen ontwerpen en begeleiden. Ongeveer de helft van de instellingen noemt expliciet voorbeelden van dergelijke, meestal door externe organisaties verzorgde, trainingen. Bij de *"aandacht voor individuele deskundigheidsbevordering – onderwijskundig en vakinhoudelijk – en teamontwikkeling"* (Helicon opleidingen) gaat het om een brede reeks van onderwerpen. Het gaat om de noodzakelijke verdieping van doelen en opzet van competentiegericht beroepsonderwijs, het omgaan met formats voor lesmateriaal en toetsen, het leren werken in onderwijsverantwoordelijke teams en het kunnen geven van loopbaanbegeleiding aan deelnemers (bijvoorbeeld bij SintLucas).

Zoals al opgemerkt: 'lesmateriaal' wordt vaak beschouwd als pars-pro-toto voor competentiegericht beroepsonderwijs. Enkele instellingen zetten dan ook FES-middelen in voor het scheppen van de benodigde organisatorische randvoorwaarden ervoor. Voorbeelden hiervan zijn: het inrichten van een adequate ICT omgeving (EduDelta); de voorbereiding van een kenniscentrum talen (Regio College); het inrichten van een bureau voor het verwerven van opdrachten voor deelnemers (ROC Zeeland); het opzetten van een informatiebank met 'acteurs' die in binnenschoolse simulaties kunnen meespelen (Koning Willem I College). Samenhangend met de randvoorwaarden zetten enkele instellingen een deel van het FES-budget in om aangepaste leeromgevingen te creëren. ROC Zeeland richt leerafdelingen in bij algemene en psychiatrische ziekenhuizen en ROC Midden Nederland zet praktijklokalen in en richt open leercentra in.

Eerste resultaten

De behaalde eerste resultaten met de FES-middelen in 2006 sluiten nauw aan bij de in kader 4.1 aangegeven activiteiten en de hierboven beschreven projecten. In procestermen gaat het vooral om docenten die aan scholingstrajecten hebben deelgenomen en om de verbeterde samenwerking in teams. Om het gezamenlijk dragen van de verantwoordelijkheid voor een deel van de opleiding of voor een groep deelnemers. In producttermen gaat het vooral om materiaal (opdrachten, toelichtingen bij de leerstof, portfolio's, Onderwijs- en Examenreglementen, enz.) nodig voor competentiegericht beroepsonderwijs.

4.5.2 Doel 1.2: investeren in kennis van docenten door docentenstages

Activiteiten

Doel 1.2 is in tegenstelling tot doel 1.1 heel specifiek geformuleerd: docenten kennis laten opdoen over het bedrijfsleven door middel van stages. In het doel is het te gebruiken middel, in

casu de stage, letterlijk aangegeven. Ongetwijfeld zal het merendeel van de instellingen al eerder enige ervaring hebben opgedaan met het organiseren van docentenstages. Echter, uit projectbeschrijvingen van de instellingen komt naar voren dat het fenomeen ‘docentenstages’ nog lang niet overal is ingeburgerd. Dit geldt zowel voor het inzetten van het FES-budget 2006 – zie eerste resultaten hieronder – als voor de inhoudelijke kant van de stages. In veel van de documenten komt naar voren dat men het eerste deel van het schooljaar 2006 – 2007 gebruikt voor het ontwikkelen van beleid op dit onderwerp, het voorbereiden van de stages en het opdoen van enige ervaring er mee. Het zwaartepunt van de feitelijke uitvoering lijkt te liggen in de tweede helft van het kalenderjaar 2007.

De helft van de instellingen waarvan kwalitatief materiaal is geanalyseerd besteed aandacht aan docentenstages. Zij zetten FES-middelen in bij het inbedden van stages in het beleid, bij het scheppen van de randvoorwaarden voor deze stages en bij het uitvoeren ervan. Door enkele van de instellingen wordt gemeld dat men deze stages plaatst in het bredere beleidskader ten aanzien van de professionalisering van docenten. Zo vormen docentenstages op het Horizon College een *“onderdeel van het project competentieontwikkeling medewerkers”* en op het Koning Willem I College wordt de inzet gerelateerd aan: *“het invoeren van de jaarlijks, verplichte, 1-weekse stage van elke docent”*. In een kwart van de instellingen wordt hard gewerkt aan het opbouwen van een bestand van stagebedrijven. Bij voorkeur doet men dit samen met het bedrijfsleven, bijvoorbeeld met de industriekring van het Graafschap College of de branche- / werkveldplatforms van ROC Zeeland. Het inplannen van de stages in het jaarrooster vormt een tweede belangrijke aspect. Zo wil het AOC Friesland 14 stages uitvoeren bij veehouderijen en bedrijfsadviesbureaus in het najaar van 2007. De stagetijd wordt opgenomen in de jaarplanning 2007/2008 van de docenten.

Bij de uitvoering worden er soms weer linken gelegd naar andere onderdelen van het innovatieproces op school. Zo laat ROC Midden Nederland de docenten tijdens de stage nagaan welke opdrachten of taken deelnemers tijdens hun BPV periode op het bedrijf of instellingen kunnen uitvoeren.

Eerste resultaten

Van de 56 instellingen zijn er 34 die aangeven hoeveel docentenstages men organiseert (zie tabel 4.3). Tien instellingen hebben het onderdeel over de docentenstages niet ingevuld en twaalf geven aan dat men voorlopig nog geen stages organiseert. Voor beide laatste categorieën geldt dat zij eerst in de loop van 2007 de inzet van de middelen voor docentenstages plegen.

Tabel 4.3 – Docentenstages: totaal aantal, gemiddelde aantal en besteding algemeen en per type instelling

	totaal	ROC's	AOC's	Vakscholen
aantal instellingen	34	21	5	8
totaal aantal docentenstages	1.828	1.502	129	197
gem. aantal per instelling	54	72	26	25
gemiddelde inzet per docent (€)	2.720	2.780	2.710	2.230

De FES-regeling heeft als kwantitatief doel dat *“het streven er op is gericht dat er uiterlijk in 2007 landelijk gezien minimaal 2000 stages zijn ingevuld”* (Regeling Innovatiebox, toelichting bij artikel 2). De gegevens in tabel 4.3 laten zien dat het meer dan waarschijnlijk is dat dit doel gehaald zal worden. De 34 instellingen komen samen op een totaal aantal van 1.828 stages. Opvallend is dat het gemiddelde FES-bedrag dat ingezet wordt voor één docentenstage (€ 2.720) bij de drie typen instellingen in dezelfde orde van grootte ligt.

Deze gegevens zijn gebaseerd op de helft van het totaal aantal instellingen. Aannemende dat de overige instellingen eenzelfde inspanning zullen plegen, dan geldt dat er ruim 3.600 docentenstages zullen worden gerealiseerd op basis van de inzet van de FES-middelen 2006. Gelet op de inbedding van docentenstages in het reguliere scholingsaanbod aan docenten, zien de perspectieven voor de komende jaren er rooskleurig uit.

4.5.3 Doel 1.3: aanjagen van instroom van zwakkere groepen in maatwerktrajecten

Activiteiten

Dit doel sluit aan op activiteiten die instellingen in de laatste jaren al ondernomen hebben om er voor te zorgen dat meer jongeren een startkwalificatie behalen. Dit zowel in preventieve zin: uitval voorkomen, als in curatieve zin: jongeren zonder startkwalificatie deze alsnog laten behalen. De FES-middelen 2006 zijn verrijkend bij het – verder – vormgeven van specifieke aanpakken voor deze doelgroepen, het produceren van op deze groepen afgestemd materiaal en het bevorderen van de instroom van deze groepen.

Ongeveer een vijfde van de instellingen streeft naar het verder op elkaar afstemmen van de diverse opvangactiviteiten in een integraal aanbod. Zo werkt het Koning Willem I College aan een doelgroepgericht aanbod bestaande uit opvang, individuele coaching, financiële ondersteuning, taalonderwijs, etc. aan onderscheiden doelgroepen. Daaronder worden verstaan zowel vmbo-instroomers die extra hulp nodig hebben als hbo-ers die in een ‘succesklas’ op niveau 3 of 4 welkom zijn. ROC Midden Brabant heeft het overkoepelende ‘project binnenboord’ en ROC Zeeland de ‘Instroom School’ voor deelnemers tot 23 jaar en ‘Step 2’ voor degenen die ouder zijn. Deze twee projecten worden op provinciaal niveau weer afgestemd met andere partners in de provinciale Taskforce Jeugdwerkloosheid.

Binnen deze integrale aanpakken zijn er meestal doelgroep specifieke onderdelen zowel voor AKA deelnemers als andere doelgroepen. Op het ROC van Twente werkt men, net als op een viertal andere instellingen, aan een ‘handboek AKA’ waarin alles wat men in huis heeft voor deze doelgroep gepresenteerd wordt aan docenten en andere betrokkenen. Relevante onderdelen zijn:

- een assessment instrument om de basisvaardigheden van een instromer op het gebied van Nederlands, moderne vreemde talen en sociaal-communicatieve vaardigheden in kaart te brengen (Gilde opleidingen);
- instrumenten op het gebied van extra taalondersteuning (ROC Nova College);
- persoonlijke ontwikkelingsplannen (Noorderpoortcollege).

De nadruk bij de FES-projecten ligt vooralsnog op preventie. Instellingen zetten gericht FES-middelen in om te voorkomen dat huidige deelnemers zonder startkwalificatie op de arbeidsmarkt komen. Daarnaast werkt men in toenemende mate ook curatief. De zwakkere doelgroepen

pen tot 23 jaar uit de beroepsbevolking, dat wil zeggen jongeren zonder startkwalificatie, worden actief opgespoord. Dit blijkt onder andere uit de groeiende aandacht voor de samenwerking met de CWI's. Tweederde van de instellingen werkt samen met gemeenten en bijna de helft met CWI's. Men geeft aan de samenwerking met hen te intensiveren (zie ook hoofdstuk 7).

Activiteiten die specifiek gericht zijn op het direct informeren en benaderen van de doelgroepen zijn nog in ontwikkeling. AOC Friesland streeft er bijvoorbeeld naar de opleidingen die men op alle niveaus aanbiedt op het gebied van voeding bij de diverse doelgroepen bekender te maken. Men heeft in de afgelopen periode meegewerkt aan een tiental TV uitzendingen van de regionale omroep over dit onderwerp. De impact van deze uitzendingen op de instroom wordt geëvalueerd.

Eerste resultaten

Tabel 4.4. –Maatwerktrajecten voor zwakke groepen: totaal aantal, gemiddelde aantal en besteding

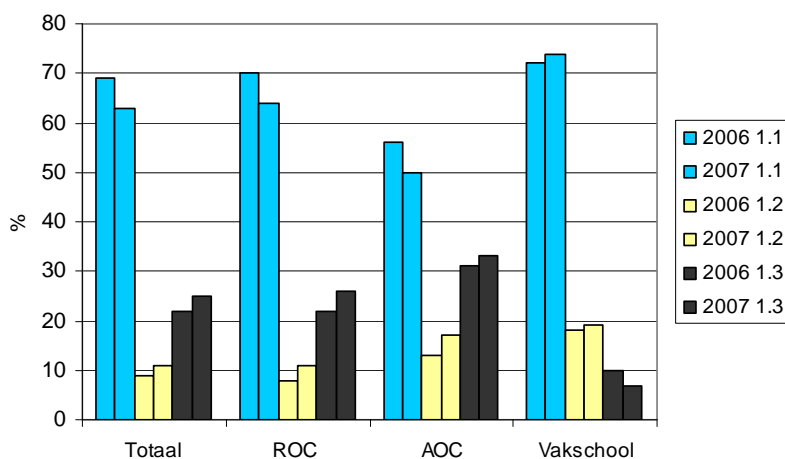
	Totaal	ROC's	AOC's	Vakscholen
aantal instellingen	27	18	4	5
totaal aantal maatwerktrajecten	4.483	3.034	1.370	79
Gemiddelde aantal per instelling	166	169	343	16
Gemiddelde inzet per traject (€)	1.550	2.030	440	2.760

Ook voor de instroom van zwakke doelgroepen in maatwerktrajecten geldt dat er een streefdoel is: minimaal 2000 gestarte trajecten in 2007. In totaal hebben 27 instellingen een opgaaf gedaan over hoeveel trajecten men gaat realiseren. De verdeling van deze groep over de drie typen instellingen weerspiegelt redelijk de samenstelling van de gehele groep instellingen (zie tabel 4.4). De 27 instellingen realiseren samen bijna 4.500 maatwerktrajecten (ROC's gemiddeld 169, de AOC's 343 en de Vakscholen 16 trajecten). Het naar beneden afwijkende getal van de Vakscholen reflecteert het gegeven dat zij niet allemaal opleidingen op de niveaus 1 en 2 aanbieden. Wanneer ook hier geldt dat de aantallen geëvenaard worden door de instellingen die nog geen opgave hebben gedaan dan worden er in totaal – voorzichtig geschat – ruim 10.000 trajecten gerealiseerd.

4.6 Vooruitblik op de inzet van de FES-middelen 2007

Aan de instellingen is niet alleen gevraagd om de inzet van de FES-middelen 2006 aan te geven, maar ook de percentuele verdeling van de FES-middelen 2007 over de doelen. Hierbij werd opgemerkt dat men het voor 2007 geldende nieuwe FES-doel – produceren van competentiegericht examenmateriaal – als een onderdeel van doel 1.1 kon beschouwen. In totaal hebben 43 instellingen, waaronder 29 ROC's, 6 AOC's en 8 Vakscholen, de vergelijking tussen percentuele inzet 2006 en 2007 gemaakt.

Figuur 4.4 – Inzet van de FES middelen 2006 en 2007



De vergelijking tussen 2006 en 2007 laat op alle doelen een kleine verschuiving van de inzet van de FES-middelen zien (zie figuur 4.4). Voor alle instellingen geldt dat men van plan is om een groter deel van de FES-2007 in te zetten op docentenstages. Het lijkt er op dat men het schooljaar 2006/2007 gebruikt om ervaringen op te doen met docentenstages om deze vervolgens op ruimere schaal in het schooljaar 2007/2008 in te plannen en uit te voeren.

Bij de beide andere doelen wijkt de trend bij de Vakscholen af van die bij de AOC's en ROC's. Waar ROC's en AOC's minder aan het maken van competentiegericht materiaal gaan uitgeven (doel 1.1) en meer aan maatwerktrajecten (doel 1.3) laten de Vakscholen een omgekeerd beeld zien. Bij de ROC's en AOC's lijkt dit te wijzen op een overgang van het maken naar het verder toepassen van competentiegericht les- en examenmateriaal. Een aanwijzing dat de inzet van competentiegericht beroepsonderwijs aan momentum wint.

5 Inzet Stagebox-middelen 2006

5.1 Het beschikbaar Stagebox-budget 2006

Het Stagebox-budget van 2006 voor de onderwijsinstellingen bedroeg in totaal € 24.400.000. Hiervan was € 22.332.000 (91,5%) beschikbaar voor de 42 ROC's, € 1.534.000 (6,3%) voor de 11 AOC's en € 534.000 (2,2%) voor de 15 Vakscholen.

Overigens dient vermeld te worden dat de daadwerkelijke toekenning van de Stagebox-middelen 2006 pas eind 2006 gerealiseerd werd. Uit de ontvangen documentatie van de instellingen blijkt dat er mede daardoor eind 2006 / begin 2007 een, in vergelijking met de andere regelingen, nog relatief groot aantal instellingen geen planning gemaakt had voor de besteding van deze middelen.

Het totale Stagebox-budget 2006 is, via de in artikel 8 van de regeling Stagebox Beroepsonderwijs aangegeven sleutel, verdeeld over de instellingen. Voor elk ROC was vanuit de Stagebox-middelen 2006 gemiddeld beschikbaar een bedrag van € 531.700; voor elk AOC gemiddeld € 139.500 en voor elke Vakschool gemiddeld € 35.600.

5.2 Stagebox-middelen per instelling in de onderzoeksgroep

Tabel 5.1 geeft een overzicht van het gemiddelde, het hoogste en laagste bedrag dat aan Stagebox-middelen is toegekend aan de 46 instellingen die gegevens over de inzet van de Stagebox-middelen 2006 hebben opgeleverd. Het laagste bedrag, € 2.000 is voor het SOMA College (een Vakschool) en het hoogste, € 1.228.000 voor het ROC van Amsterdam.

Doordat niet alle instellingen aan het onderzoek hebben meegedaan wijken de gemiddelde Stagebox-toekenningen van AOC's en Vakscholen in tabel 5.1 iets af van de eerder genoemde gemiddelden. Het gaat om kleine afwijkingen die daarom geen noemenswaardige invloed hebben op de uitkomsten van de analyses.

Tabel 5.1 – Stagebox-middelen 2006: gemiddelde, hoogste en laagste toekenning (in onderzoeksgroep)

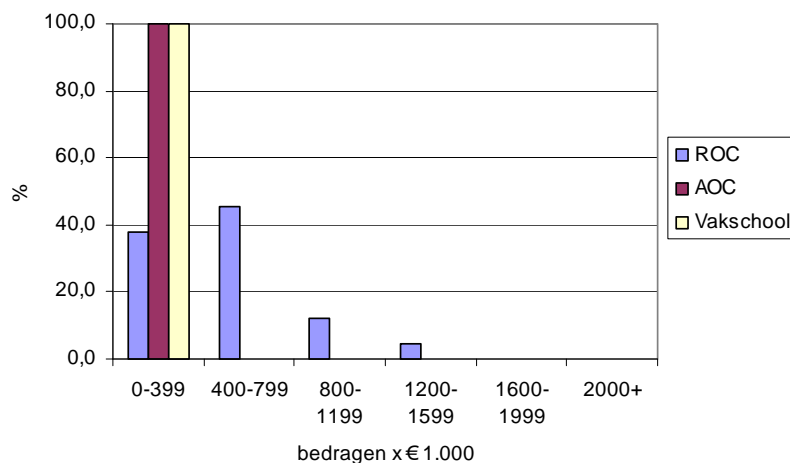
type instelling	aantal instellingen	gemiddelde SB toekenning	laagste SB toekenning	hoogste SB toekenning
ROC's	31	531	12	1.228
AOC's	7	136	40	391
Vakscholen	8	40	2	168
Totaal	46	386		

bedragen x € 1.000

SB = Stagebox

Figuur 5.1 geeft een beeld van de verdeling van de Stagebox-toekenning over de instellingen. Ook hier komt weer het verschil in omvang tussen instellingen tot uiting. Geen van de AOC's en de Vakscholen komt boven de € 400.000 aan Stagebox-middelen en meer dan 60% van de ROC's ontvangt minstens dat bedrag.

Figuur 5.1 – Instellingen verdeeld naar grootte van de Stagebox-toekenning 2006 (in %)



5.3 Eigen en/of regionale middelen ⁴

Aan de instellingen is gevraagd aan te geven hoeveel extra middelen men aan de Stagebox-budgetten heeft toegevoegd. Er is daarbij in de vraagstelling een onderscheid gemaakt tussen eigen middelen en middelen die door regionale partners ter beschikking zijn gesteld. Van de 46 instellingen die kwantitatieve Stagebox-gegevens hebben opgeleverd, geven 32 aan extra middelen in te zetten (zie tabel 5.2). Het gaat gemiddeld om een toegevoegd bedrag van € 142.000, zo'n 37% bovenop het gemiddeld toegekende Stagebox-bedrag.

Tabel 5.2 – Toevoegingen van eigen en/of regionale middelen aan het Stagebox-budget

type instelling	aantal instellingen	gemiddelde SB-budget toekenning	toevoeging middelen		gemiddeld totaal beschikbaar 'SB'-budget
			eigen	regio	
ROC's	23	531	141	22	694
Vakscholen	4	40	16		56
AOC's	5	136	133		269
Totaal	32	386	142		528

bedragen x € 1.000

SB = Stagebox

⁴ Bij de Stagebox is cofinanciering optioneel; het is geen voorwaarde.

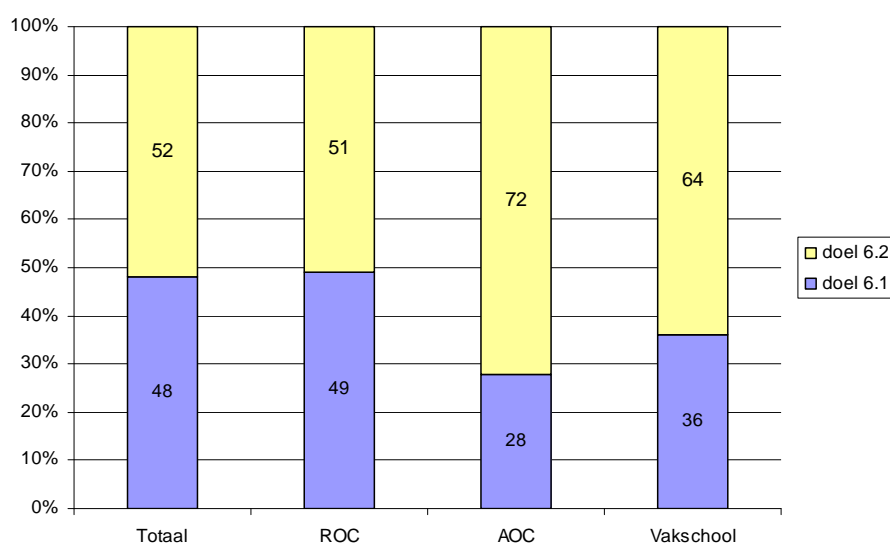
Uit de verkregen informatie blijkt dat, net als bij de andere regelingen, het bijna uitsluitend om toevoegingen uit eigen middelen van de instelling gaat. Drie scholen (allen ROC's) geven aan dat er in totaal €500.000 aan co-financiering van regionale partners is ontvangen.

Uit tabel 5.2 kan afgeleid worden dat AOC's relatief gezien het meeste toevoegen aan het Stagebox-budget. Bij hen wordt het toegekende budget met 98% verhoogd. Dit hoge percentage wordt veroorzaakt door Helicon Opleidingen die, als grootste van de AOC's in de responsegroep, haar Stagebox-budget met 100% verhoogt (zonder deze instelling zou het percentage van 98% bijna halveren). Bij de Vakscholen gaat het om een verhoging met 40% en bij de ROC's met 31%. Ook bij de Stagebox, net als bij de andere regelingen, geldt: een kleinere instelling zet relatief meer extra middelen in.

5.4 De verdeling van de Stagebox-middelen over de Stagebox-doelen

Met de Stagebox-middelen worden twee doelen nagestreefd, 6.1: zorg dragen voor extra stage- en simulatieplaatsen voor moeilijk plaatsbare deelnemers, en 6.2: zorg dragen voor intensieve begeleiding van moeilijk plaatsbare deelnemers. In de responsegroep van 46 instellingen hebben drie instellingen ervoor gekozen het complete budget te besteden aan doel 6.1. Vijf instellingen kozen ervoor zich alleen te richten op doel 6.2. Een dergelijke keus is toegestaan binnen de regeling.

Figuur 5.2 – De verdeling van de Stagebox-middelen over de Stagebox-doelen (in %)

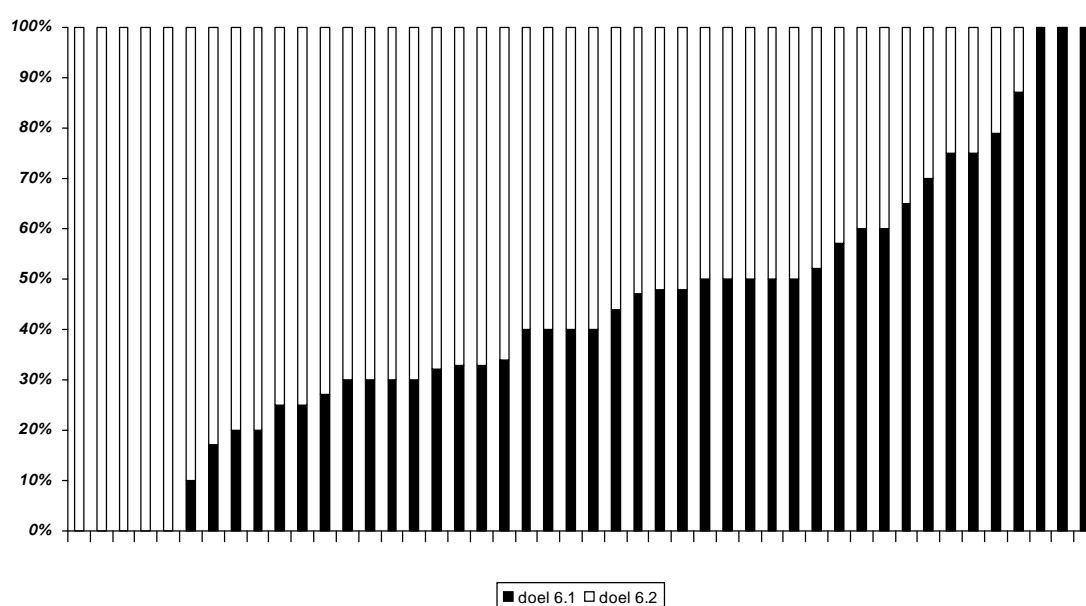


Uit figuur 5.2 wordt duidelijk dat AOC's en Vakscholen, gemiddeld genomen, de meeste Stagebox-middelen besteden aan doel 6.2, de begeleiding van moeilijk plaatsbare deelnemers. Vakscholen besteden 64% van het toegekende Stagebox-budget aan dit doel en AOC's maar liefst 72%. ROC's verdelen de middelen ongeveer gelijk over de twee doelen.

Tussen de instellingen bestaan enorme verschillen in hoe men de middelen tussen de twee doelen van de Innovatiebox verdeeld. De verdeling varieert tussen de 0% en 100% (zie figuur

5.3). Er zijn acht instellingen die het gehele Stagebox-budget inzetten op één doel. Opvallend is dat de helft van deze groep bestaat uit Vakscholen. De grootte van het aan hen toegekende Stagebox-budget lijkt een mogelijke verklaring voor het gegeven dat AOC's en Vakscholen een duidelijke keus maken voor of het ene of het andere doel. De optie om aan elk doel evenveel budget te besteden, werkt voor hen niet of nauwelijks, omdat er dan per doel onvoldoende middelen zijn om het 'uit de verf' te laten komen. Het maken van duidelijke keuzes voor een bepaald doel, en daar dan ook nog eigen middelen aan toevoegen, zorgt er voor dat men tot een substantieel budget voor een specifieke innovatieve activiteit komt.

Figuur 5.3 – Verdeling van de Stagebox-middelen over de Stagebox-doelen, per instelling (geordend op doel 6.1)



5.5 Activiteiten en eerste resultaten – per doel

Eerder is al opgemerkt dat de Stagebox-middelen pas eind 2006 aan de instellingen zijn overgemaakt. Door menige instelling is dan ook aangegeven dat men nog geen gericht beleid had ontwikkeld omtrent de besteding van deze middelen.

Op basis van het kwalitatieve materiaal is al wel een aantal kernactiviteiten aan te geven die onder beide doelen uitgevoerd worden (zie kader 5.1). Hieronder worden de kernactiviteiten en eerste resultaten per doel nader toegelicht

Kader 5.1 – Kernactiviteiten waarvoor Stagebox-middelen 2006 worden ingezet

- | |
|---|
| 6.1 Zorgen voor stage- en simulatieplaatsen voor moeilijk plaatsbare deelnemers |
| 6.1.a Inzetten van extra capaciteit voor werving |
| 6.1.b Opzetten van leerbedrijven of andere praktijkgerichte leeromgevingen |
| 6.2 Zorgen voor intensieve begeleiding voor moeilijk plaatsbare deelnemers |
| 6.2.a Zorgen voor extra capaciteit en/of nieuwe begeleidingsaanpakken |

5.5.1 Doel 6.1: zorgen voor stage- en simulatieplaatsen voor moeilijk plaatsbare deelnemers

Activiteiten

Het merendeel van de instellingen zet extra capaciteit in om meer stages te kunnen werven. Het gaat dan zowel om het zorgen voor “meer middelen voor de personele inzet” (Gilde Opleidingen) als om “het starten van een centraal relatiemanagementbureau” (ROC Nova College). Een enkele instelling geeft aan reeds actief bezig te zijn met het werven van stages voor moeilijk plaatsbare deelnemers, zoals de Amarantis Onderwijsgroep die “stageplaatsen werft in de Kamers en bij andere relaties” en ROC Nova College die “beroepspraktijkplaatsen werft voor moeilijk plaatsbare deelnemers van niveau 2 opleidingen”. Naast het zoeken naar stages buiten de instelling wordt er ook binnen de instelling gezocht naar manieren om de beroepspraktijkvorming voor de doelgroep te realiseren en te verbeteren. Hiertoe worden leerbedrijven en andere praktijkgerichte leeromgevingen gecreëerd. Voorbeelden hiervan zijn “het opzetten van een evenementenbureau en leerbedrijven” (Regio College) en “de realisatie van een contextrijke leeromgeving” (Alfa-college).

Eerste resultaten

Van 27 instellingen zijn indicaties bekend over hoeveel extra stages men wil realiseren met de Stagebox-middelen, zie tabel 5.3. Het gaat naar schatting om bijna 3.000 plaatsen. Wanneer dit aantal (voorzien van de nodige mitsen en maren gezien de basis waarop dit gebeurt) geëxtrapoleerd wordt naar alle instellingen dan lijkt het mogelijk om met de middelen 2006 zo'n 7.000 extra stage- en simulatieplaatsen te creëren. Tabel 5.3 laat zien dat men verwacht dat er, gemiddeld genomen, een investering van ruim € 1.000 per 'nieuwe' stage- of simulatieplaats nodig is.

Tabel 5.3 – Extra stages: totaal aantal, gemiddelde aantal en besteding algemeen en per type instelling

	totaal	ROC's	AOC's	Vakscholen
aantal instellingen	27	15	6	6
totaal aantal extra stages	2.978	2.619	280	79
gem. aantal per instelling	110	175	47	13
gemiddelde inzet per stage (€)	1.090	1.110	880	1.230

5.5.2 Doel 6.2: zorgen voor intensieve begeleiding van moeilijk plaatsbare deelnemers

Activiteiten

De instellingen geven over het algemeen alleen aan dat men de begeleiding van moeilijk plaatsbare deelnemers zal verbeteren en intensiveren. Zo spreekt Gilde Opleidingen simpelweg over “*extra leerlingbegeleiding*”. Menige instelling geeft aan de begeleiding van alle deelnemers te willen verbeteren en daar horen dan ook de moeilijk plaatsbare deelnemers bij. Deze projecten ter verbetering van de begeleiding worden gedeeltelijk gefinancierd met Stagebox-middelen, maar bijvoorbeeld ook met Innovatiebox-middelen. Soms wordt specifiek weergegeven hoe men de begeleiding wil verbeteren. Dit kan door “*het verkleinen van klassen*” (Rijn IJssel), “*het voorbereiden van deelnemers op stages in simulatiebedrijven*” (Noorderpoortcollege) of door “*het organiseren van gastlessen door bedrijfsvertegenwoordigers en het vergroten van de samenwerking met betrokken KBB’s*” (ROC van Midden Nederland).

Andere instellingen hebben hun begeleidingsbeleid – gefinancierd met Stagebox-middelen – specifiek gericht op moeilijk plaatsbare deelnemers. ROC Nova College heeft bijvoorbeeld een project opgezet waarmee men “*de begeleiding van met name allochtone deelnemers met een opleiding op niveau 2 wil intensiveren*”.

Eerste resultaten

In totaal 29 instellingen hebben aangegeven bij hoeveel moeilijk plaatsbare deelnemers intensieve begeleiding is voorzien (zie tabel 5.4). Het gaat bij deze instellingen om ruim 5.000 deelnemers. Per deelnemer schat men hiervoor bijna € 1.000 nodig te hebben.

Tabel 5.4 – Begeleiding: totaal aantal, gemiddelde aantal en besteding algemeen en per type instelling

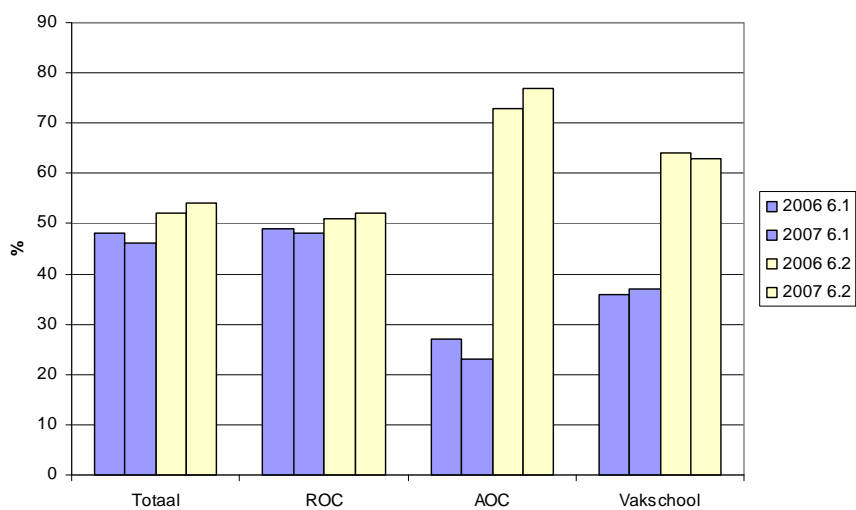
	totaal	ROC's	AOC's	Vakscholen
aantal instellingen	29	16	6	7
Totaal aantal deelnemers begeleid	5.234	3.974	1.087	173
gem. aantal per instelling	180	248	181	25
Gemiddelde inzet per begeleide deelnemer (€)	970	1.080	590	890

5.6 Vooruitblik op de inzet van de Stagebox-middelen 2007

Aan de instellingen is naast de inzet van de Stagebox-middelen 2006 ook gevraagd die van de middelen 2007 op te geven. Net als bij de andere regelingen is gevraagd aan te geven in welke percentages men de toekenning 2007 over de doelen wil verdelen.

Op basis van 41 instellingen, waaronder 27 ROC's, 6 AOC's en 8 Vakscholen, valt de vergelijking tussen 2006 en 2007 te maken. In figuur 5.4 is de verdeling over de beide Stagebox-doelen voor 2006 en 2007 gemaakt.

Figuur 5.4 – Inzet van de Stagebox-middelen 2006 en 2007



Hoewel de verschillen tussen 2006 en 2007 slechts miniem zijn is er met name bij de AOC's een licht divergerende ontwikkeling zichtbaar tussen de beide doelen, waarbij iets meer middelen worden vrijgemaakt voor de begeleiding van moeilijk plaatsbare deelnemers (doel 6.2). Het totaalbeeld laat zien dat er in 2007 iets meer Stagebox-middelen gepland zijn voor de begeleiding dan in 2006.

6 Samenhang tussen inzet van middelen uit Innovatiebox, FES-regeling en Stagebox

6.1 Naar een instellingsspecifiek innovatieplan

In 2006 werd, zoals gezegd, de grotendeels op projectaanvragen gebaseerde basis voor de financiering van onderwijsinnovaties vervangen door het lumpsum model van de Innovatiebox (met additionele FES-middelen) en de Stagebox. Voor de instellingen was 2006 een belangrijk overgangsjaar. Zij moesten innovatieactiviteiten afstemmen op de inhoudelijke doelen en inpassen in de financiële structuren van de nieuwe regelingen. De wijze waarop dit is gebeurd en vooral de mate waarin een en ander al heeft geleid tot een coherent instellingsintern innovatieplan (een onderling samenhangend geheel van vernieuwingsprojecten) staan centraal in dit hoofdstuk.

De nieuwe opzet van de financiering van innovatieprocessen werd ingevoerd tegen de achtergrond van de lopende implementatie van het competentiegerichte beroepsonderwijs. Uit het materiaal van de instellingen blijkt dat het komen tot plannen voor de inzet van de middelen uit de Boxen een complex en interactief proces is tussen het College van Bestuur, stafafdelingen en leiding en medewerkers van sectoren, units en/of werkmaatschappijen. Dit proces heeft doorgaans plaats gevonden binnen de kaders van een, meestal al in een eerdere fase, door het College van Bestuur in overleg met het personeel vastgelegde strategische visie. Een dergelijk visiedocument bevat een aantal grote lijnen of thema's waarlangs de instelling het uiteindelijke doel – dat wil zeggen: competentiegerichte beroepsopleidingen – wil bereiken. Zo heeft bijvoorbeeld het Citaverde College in haar beleidsplan 2007-2010 vijf beleidsthema's opgenomen, te weten: 'kwaliteit', 'organisatie', 'HRM', 'onderwijs & arbeidsmarkt/vervolgonderwijs' en 'versterking marktpositie' en heeft het Horizon College zich zelf vier strategische doelen gesteld: (1) verhogen van de kwaliteit van de opleidingen en deze afstemmen op de toekomstige beroepspraktijk en arbeidsmarktperspectieven; (2) realiseren van een klantgerichte, professionele organisatie; (3) vergroten van het deelnemeraantal door vermindering uitval en vergroting instroom van de leeftijdsgroep tot 25 jaar; en (4) versterken van de samenwerking met het bedrijfsleven en de (semi)overheid.

Aldus vastgestelde vernieuwingsdoelen en in samenhang daarmee de doelen van de Innovatiebox, de FES-regeling en de Stagebox vormen samen de 'grenzen' waarbinnen het management van sectoren, units of onderwijsclusters de opdracht krijgt om een 'Competentiegericht Onderwijsprojectplan' (term binnen ROC van Twente) op te stellen. In stukken vanuit stafafdelingen van een instelling worden nogal eens suggesties gedaan aan clusters omtrent mogelijk in zo'n plan op te nemen projecten.

De plannen en voorstellen worden weer ter flattering en onderlinge afstemming voorgelegd aan het College van Bestuur of aan een daar onder ressorterende stuurgroep Innovatie. Uiteindelijk levert dit per sector / eenheid een plan op voor hoe men, mede met inzet van Innovatiebox-, FES- en Stagebox-middelen, het onderwijs wil gaan verbeteren.

6.2 Samenhang tussen inzet van middelen binnen elk van de regelingen

De plannen die instellingen met de middelen uit elk van de regelingen afzonderlijk wil realiseren omvatten in het algemeen – zeker wanneer er, zoals bij de ROC's, sprake is van een significant budget – een hele reeks projecten, zoals de beschrijving van de activiteiten in de hoofdstukken 3, 4 en 5 duidelijk laat zien. In kader 6.1 zijn de belangrijkste projectactiviteiten die de instellingen onder elk van de regelingen uitvoeren bij elkaar gezet.

De lijst van kernactiviteiten overziend valt op dat de instellingen binnen elke regeling steeds kiezen voor een pakket aan innovatieprojecten. Zo'n pakket bestaat dan uit een hoofdactiviteit (bijvoorbeeld: het maken van lesmateriaal), een professionaliseringactiviteit (bijvoorbeeld: docenten scholen in het schrijven van dit materiaal) en een of meer voorwaardenscheppende activiteiten (bijvoorbeeld: het aanpassen van de leeromgeving). Een dergelijke aanpak is niet alleen herkenbaar bij het ontwikkelen van lesmateriaal voor competentiegericht beroepsonderwijs (doel 1.1), maar ook bij de docentenstages (doel 1.2), het bevorderen van competentiegericht beroepsonderwijs (doel 2 als geheel), het verbeteren van de begeleiding (doelen 2.3 en 2.4) en bij het zorgen voor meer stage- en simulatieplaatsen (doel 6.1).

Deze pakketaanpak leidt er toe dat enkele kernactiviteiten bij meerdere regelingen voorkomen. Zo komt het thema 'professionaliseren van docenten' voor bij doel 1.1 (ontwikkelen van competentiegericht lesmateriaal), bij 2.2 (optimaliseren van de schoolorganisatie) en bij 2.3 (verbeteren van de begeleiding). Ook het voorkomen van voortijdige schooluitval komt bij verschillende regelingen terug. Een instelling die hierop wil inzetten heeft de keus projecten onder te brengen bij de doelen 1.3 (aanjagen instroom zwakkere groepen in maatwerktrajecten), en/of 2.3 en/of 2.4 (verbeteren begeleiding binnen- en buitenschools) en/of 6.2 (zorgen van intensieve begeleiding voor moeilijk plaatsbare deelnemers).

In de hoofdstukken 3, 4 en 5 over de afzonderlijke regelingen is, op basis van de verdeling van de middelen over de doelen, bij elk er van geconcludeerd dat iedere instelling een eigen keus maakt bij het inzetten van de middelen. Innovatiebox, FES-regeling en Stagebox geven instellingen veel vrijheid bij het bepalen van de wijze waarop men de doelen ervan wil bereiken. De instellingen hebben duidelijk gebruik gemaakt van deze beleidsruimte. Elke instelling heeft, passend binnen de eigen beleidsdoelen en de eisen van de regelingen, een keus gemaakt. Instellingen, zo laat het kwalitatieve materiaal zien, streven naar een inhoudelijk samenhangend pakket aan projecten. Het invoeren van een onderwijsvernieuwing wordt gekoppeld aan het professionaliseren van docenten en aan het scheppen van goede randvoorwaarden.

In hoeverre stemmen nu instellingen binnen de Innovatiebox, FES-regeling en Stagebox afzonderlijk de verdeling van de budgetten over de doelen van de regeling op elkaar af? In een statistische analyse zijn, per regeling, de onderlinge samenhangen tussen de budgetten per doel nagegaan. Er bleek – op één uitzondering na, namelijk tussen doel 2.1 en 4 van de Innovatiebox – geen enkele positieve samenhang te zijn. Met andere woorden, binnen elk van de regelingen geldt dat een hoge inzet op een bepaald doel niet samengaat met een hoge inzet op een ander doel van die regeling. Het merendeel van de correlaties is niet significant en er zijn, binnen elke regeling, enkele negatieve correlaties. Het doel waar het meeste geld vanuit of Innovatiebox, of FES-regeling of Stagebox naar toe gaat, hangt negatief samen met de inzet op de andere doelen van die regeling. Deze negatieve samenhang is niet verwonderlijk. Immers naar mate er meer geld naar het 'populairste' doel gaat, blijft er minder over voor de andere doelen.

Kader 6.1 – Kernactiviteiten onder de doelen van de FES-regeling, Innovatiebox en Stagebox 2006

FES

- 1.1 Ontwikkelen van lesmateriaal voor competentiegericht beroepsonderwijs
 - 1.1.a Herontwerpen van bestaande en ontwerpen van nieuwe opleidingen
 - 1.1.b Produceren van CGL materiaal: lesmateriaal, portfolio's, OER / toetsen / examens
 - 1.1.c Scholen van docenten
 - 1.1.d Scheppen van randvoorwaarden: projectenbank, ICT omgeving,
 - 1.1.e Creëren van interne en externe leeromgevingen: open leercentra, leerafdelingen
- 1.2 Investeren in kennis van docenten over het bedrijfsleven door middel van docentenstages
 - 1.2.a Ontwikkelen van beleid ten aanzien van docentenstages
 - 1.2.b Voorbereiden van docentenstages
 - 1.2.c Uitvoeren van docentenstages
- 1.3 Aanjagen van instroom vanuit zwakkere groepen uit de beroepsbevolking tot 23 jaar in maatwerktrajecten die vooral of geheel in de praktijk worden uitgevoerd
 - 1.3.a Opzetten en invoeren van een integrale doelgroep-specifieke aanpak
 - 1.3.b Produceren van instroom-assessments en competentiegericht lesmateriaal
 - 1.3.c Bevorderen van instroom
 - 1.3.d Scheppen van randvoorwaarden

Innovatiebox

- 2 Bevorderen van competentiegericht beroepsonderwijs door het:
 - 2.1 Versterken van de beroepspraktijkvorming
 - 2.1.a Opzetten van leerbedrijven en -afdelingen
 - 2.1.b Verbeteren infrastructuur voor BPV relatiebeheer
 - 2.2 Optimaliseren en flexibiliseren van de schoolorganisatie
 - 2.2.a Professionaliseren van docenten
 - 2.2.b Invoeren van – ICT ondersteund – management informatiesysteem
 - 2.3 Verbeteren van de begeleiding van deelnemers – binnenschools
 - 2.3.a Invoeren aangepaste begeleidingsmethodieken
 - 2.3.b Professionaliseren van docenten, o.a. in gebruik digitale portfolio's
 - 2.4 Verbeteren van de begeleiding van deelnemers – buitenschools
 - 2.4.a Ontwikkelen van een coherent begeleidingsmodel door school en bedrijf
- 3 Verbeteren aansluiting beroepskolom
 - 3.1.a Maken afspraken over doorlopende leerlijnen met vmbo's en hbo's
- 4 Samenwerken met (MKB) bedrijven
 - 4.1.a Samenwerken met (groepen) bedrijven
- 5 Bevorderen ondernemerschap
 - 5.1.a Uitvoeren van opdrachten voor bedrijven

Stagebox

- 6.3 Zorgen voor stage- en simulatieplaatsen voor moeilijk plaatsbare deelnemers
 - 6.1.a Inzetten van extra capaciteit voor werving
 - 6.1.b Opzetten van leerbedrijven of andere praktijkgerichte leeromgevingen
- 6.4 Zorgen voor intensieve begeleiding voor moeilijk plaatsbare deelnemers
 - 6.2.a Zorgen voor extra capaciteit en/of nieuwe begeleidingsaanpakken

6.3 Samenhang tussen de drie regelingen

Binnen de afzonderlijke regelingen is, op één uitzondering na, geen sprake van een onderlinge samenhang tussen de verdeling van de middelen over de doelen ervan. Hoe zit het nu met de inzet van de middelen over de drie regelingen heen? De doelen van de drie regelingen staan weliswaar los van elkaar maar er zijn, zoals al eerder aangegeven, inhoudelijke raakpunten. De beroepspraktijkvorming komt bij de Innovatiebox (doel 2.1), de Stagebox en, zijdelings, bij de FES (doel 1.3) aan de orde. Materiaal ontwikkelen en condities scheppen voor competentiegericht beroepsonderwijs staan bij de FES en de Innovatiebox centraal. Doelgroepen die extra aandacht vragen komen voor bij zowel de FES (doel 1.3) als de Stagebox (doel 6.1 en 6.2).

Kader 6.2 – Significante samenhangen tussen de inzet van middelen uit de drie regelingen

Meer inzet van een instelling op	gaat samen met	Meer inzet van een instelling op
2.2. flexibiliseren schoolorganisatie		1.1. ontwikkelen materiaal CGO*
2.1 versterken beroepspraktijkvorming		4 meer samenwerken MKB
1.3 inzetten maatwerktrajecten		2.4 betere buitenschoolse begeleiding
3 versterken beroepskolom		6.1 stages voor specifieke deelnemers

* Competentiegericht Onderwijs

De analyse van de samenhang tussen de inzet van de middelen laat zien dat de instellingen inspelen op de inhoudelijke raakpunten tussen de drie regelingen (zie kader 6.2). Meer aandacht voor het flexibiliseren van het schoolgebeuren gaat samen met een grotere inzet bij het produceren van lesmateriaal. Bij de laatste drie verbanden in kader 6.2 ligt de nadruk op de samenwerking tussen de instellingen met de regionale partners, met daarbij extra aandacht voor de zwakkere doelgroepen. Binnen het versterken van de beroepskolom gaat het onder andere om het komen tot sluitende afspraken over de ('*warme*') overdracht van de vmbo-leerlingen. Zorgbehoevende leerlingen krijgen extra aandacht. Simulatieplaatsen, die gebruikt worden voor de wat oudere groep deelnemers die moeilijk direct plaatsbaar zijn in bedrijven, kunnen ook een rol spelen bij het voorbereiden van jongere deelnemers op stages. Meer aandacht voor dergelijke trajecten gaat tevens samen met meer aandacht voor een versterkte buitenschoolse begeleiding. Een betere beroepspraktijkvorming (doel 2.1) is een gespreksonderwerp met het MKB (doel 4) zeker wanneer het om moeilijk plaatsbare deelnemers binnen maatwerktrajecten gaat.

7 Samenwerking met de regionale partners

7.1 Regionale partners van de instellingen

Samenwerken met het bedrijfsleven, andere onderwijsinstellingen en gemeentelijke en andere overheidsinstellingen is van wezenlijk belang voor ROC's, AOC's en Vakscholen. Samenwerking is nodig voor een optimale aansluiting tussen onderwijs en arbeidsmarkt. Samenwerking is nodig voor goede beroepspraktijkvorming, voor overleg over nieuwe inhoud en vorm van onderwijs en voor een optimaal aanbod aan kwalitatief hoogwaardige onderwijsprogramma's en soepele aansluitingen ertussen.

Met de introductie van de Innovatiebox en de Stagebox heeft het overleg en de samenwerking met het bedrijfsleven nog meer aan relevantie gewonnen. In de toelichtingen op de beide regelingen wordt een aantal opmerkingen gemaakt over de gedeelde verantwoordelijkheid van instellingen en regionale partners voor het innoveren van het onderwijs. Met de middelen uit de Innovatiebox: *“kunnen (scholen) in gezamenlijkheid met hun partners uit de regionale omgeving breedtestrategische innovatieprojecten ontwikkelen”*. Jaarlijks, bijvoorbeeld in een jaarverslag of op een andere manier, leggen: *“... onderwijsinstellingen inhoudelijk verantwoording af aan hun samenwerkingspartners in de regio's over het beoogde en behaalde innovatieresultaat, met als doel dat de onderwijsinstellingen en hun samenwerkingspartners in de regio elkaar jaarlijks aanspreken bij tevredenheid en ontevredenheid over het bereikte innovatieresultaat. De onderwijsinstellingen en de partners zijn immers gezamenlijk verantwoordelijk voor het te behalen innovatie resultaat”*. Of, zoals omschreven in de toelichting op de regeling Stagebox: *“Zo kunnen actoren in de regio elkaar aanspreken op de resultaten en op de naleving van de afspraken”*.

Om zicht te krijgen op de manier waarop ROC's, AOC's en Vakscholen hebben gereageerd op de uitdaging om te komen tot nog nauwere samenwerking met de regionale partners bij het voorbereiden, uitvoeren en evalueren van onderwijsinnovaties is aan elke instelling een lijst met mogelijke partners voorgelegd. Gevraagd is aan te geven of, in samenhang met de activiteiten vanuit Innovatiebox, FES-regeling en Stagebox, met deze partners (a) samenwerking is gezocht respectievelijk of deze is geïntensiveerd en of (b) deze contacten al geleid hebben tot (nieuwe) overeenkomsten.

De instellingen werken, zo laat kader 7.1 zien, al met veel partners op de arbeidsmarkt, in het onderwijs en bij de (semi)overheid samen, zij het niet in alle gevallen even intensief. De partnerlijst van de ROC's wijkt weinig af van het totaal. Opvallend is dat de KBB's door de ROC's iets minder vaak als partner genoemd worden. Bij de AOC's valt op dat deze meer samenwerken met de universiteit van Wageningen dan ROC's en Vakscholen met andere universiteiten. De Groene Kenniscoöperatie is hier duidelijk herkenbaar. Daar staat tegenover dat AOC's, vergelijkend onderwijs, weinig gemeenten, CWI's en werknemersorganisaties als partner hebben. De groene brancheorganisatie is hier waarschijnlijk plaatsvervangend voor de werkgeversorganisatie. Voor de Vakscholen is de eigen brancheorganisatie vanzelfsprekend erg belangrijk.

Tabel 7.1 – Partners met wie de instellingen al samenwerken

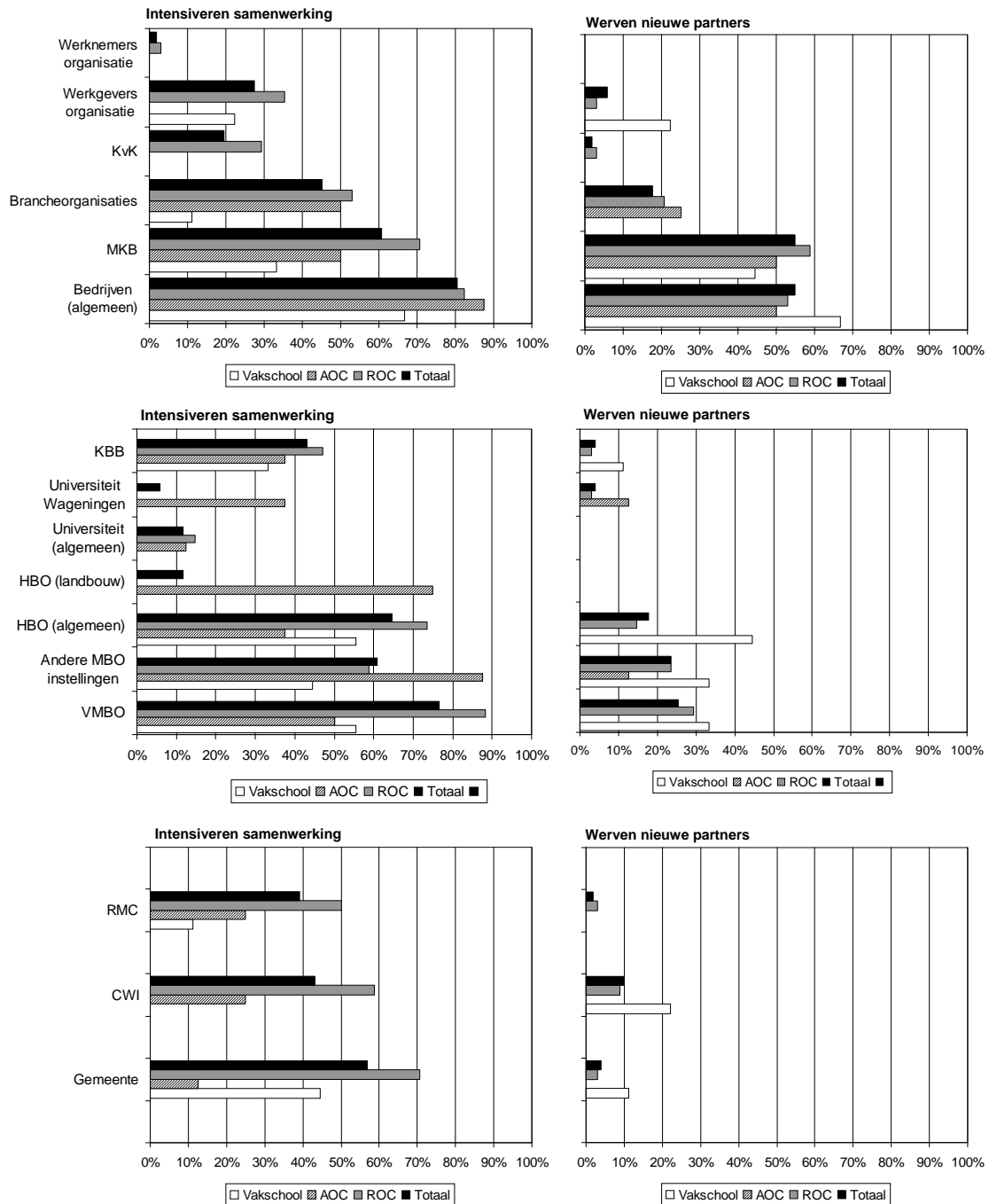
Genoemd als partner	Totaal (N = 51)	ROC's (N =34)	AOC's (N = 8)	Vakscholen (N = 9)
Zeer vaak	Bedrijven (algemeen)	Bedrijven MKB	Bedrijven	Bedrijven Branche org
	Vmbo Mbo Hbo	Vmbo Mbo Hbo	Vmbo Mbo Hbo	
	Gemeente	Gemeente		Gemeente
Vaak	MKB Branche org Werkgevers org	Branche org Werkgevers org	MKB Branche org	MKB Werkgevers org
		KBB	KBB Universiteit (Wage- ningen)	
	RMC CWI	RMC CWI	RMC	
Minder vaak	Werknemers org	Werknemers org	Werknemers org Kamer v Koophandel Werkgevers org	Kamer v Koophandel
	Universiteit	Universiteit		Universiteit
			CWI Gemeente	CWI RMC

* Volgorde binnen cel, van boven naar beneden: partners op arbeidsmarkt, in onderwijs, bij (semi)overheid

7.2 Werken aan intensievere en bredere samenwerking

Om de samenwerking met regionale partners te versterken zetten ROC's, AOC's en Vakscholen zowel in op het intensiveren van de bestaande contacten als op het leggen van nieuwe contacten. Van deze twee strategieën is bij alle typen instellingen die van het 'intensiveren van de samenwerking' het belangrijkste. Deze strategie wordt bij alle partners het vaakst benut (zie figuur 7.1).

Figuur 7.1 – Intensiveren van samenwerking met en werven van nieuwe partners (% instellingen)



Intensiveren van de samenwerking

In tabel 7.2 zijn de belangrijkste gegevens uit de figuur 7.1 (linkerkolom) samengevat. Van alle instellingen zijn de ROC's het actiefst met het intensiveren van de samenwerking. Ze worden op dit punt gevolgd door de AOC's en, op enige afstand, door de Vakscholen. ROC's streven naar

het verder verbeteren van de samenwerking met partners op de arbeidsmarkt, in het onderwijs en bij de (semi)overheid. Dit geldt ook voor de Vakscholen. Bij de AOC's staan vooral bedrijven en andere onderwijsinstellingen in de belangstelling.

Tabel 7.2 – Partners met wie instellingen de samenwerking intensiveert

% instellingen	ROC (N = 34)	AOC (N = 8)	Vakschool (N = 9)
80 – 90%	Bedrijven	Bedrijven	
	Vmbo	Mbo	
70 – 80%	MKB		
	Hbo	Hbo (landbouw)	
	Gemeenten		
60 – 70%			Bedrijven
	Mbo		
	CWI		
50 – 60%	Branche org KBB	Branche org MKB	
		Vmbo	Vmbo Hbo
	RMC		
40 – 50%			Mbo
			Gemeenten

* Volgorde binnen cel, van boven naar beneden: partners op arbeidsmarkt, in onderwijs, bij (semi)overheid

Uitbreiden van de samenwerking

Uit de figuur 7.1 (rechter kolom) blijkt dat bij de uitbreiding van de samenwerking de aandacht zich vooral richt op het werven van bedrijven en onderwijsinstellingen als partners. Voor de ROC's en de AOC's geldt dat men zich zowel op grotere als op middelgrote en kleine bedrijven richt. Bij de Vakscholen gaat de belangstelling uit naar een betere samenwerking met het hbo (zie ook tabel 7.3).

Tabel 7.3. – Partners met wie instellingen samenwerking zoeken

% instellingen	ROC (N = 34)	AOC (N = 8)	Vakschool (N = 9)
80 – 90%			
70 – 80%			
60 – 70%	Bedrijven MKB		Bedrijven
50 – 60%		Bedrijven MKB	
40 – 50%			MKB
			Hbo

* Volgorde binnen cel, van boven naar beneden: partners op arbeidsmarkt, in onderwijs, bij (semi)overheid

7.3 Voorbereiden van en vastleggen in overeenkomsten

Voor de ROC's zijn er al in geslaagd om de afspraken met de partners schriftelijk vast te leggen (zie tabel 7.4). Zowel met de bedrijven als met de partners in de beroepskolom zijn er overeenkomsten gesloten. Opvallend is de rol van gemeenten, CWI's en RMC's als belangrijke partner van de ROC's. Voor AOC's en Vakscholen lijken gemeentelijke instellingen, als partner wat minder opportuun. Dit waarschijnlijk gezien de samenstelling van hun deelnemerpopulaties. Deze instellingen versterken vooral de relaties met andere onderwijsaanbieders.

Wordt gekeken naar de overeenkomsten die in voorbereiding zijn dan geldt het omgekeerde. Juist met arbeidsmarkt partijen (zie de ROC's en de AOC's) zijn de meeste overeenkomsten in voorbereiding. Voor de Vakscholen, echter, zijn juist andere onderwijsinstellingen weer het belangrijkste.

Tabel 7.4 – Type partners met wie overeenkomsten afgesloten zijn, resp. voorbereid worden

% instellingen	Overeenkomst afgesloten			Overeenkomst in voorbereiding		
	ROC (N = 34)	AOC (N = 8)	Vakschool (N = 9)	ROC (N = 34)	AOC (N = 8)	Vakschool (N = 9)
60 – 70%	Bedrijven					
	Vmbo					
50 – 60%	Mbo Hbo	Mbo				
	Gemeenten					
40 – 50%	MKB			Bedrijven		
	RMC CWI					
30 – 40%	Branche org	Bedrijven	Bedrijven	MKB		
	KBB	Vmbo				Hbo
20 – 30%	Werkgevers organisaties			Branche org	Branche org MKB	MKB
		Hbo (alg) Hbo (landbw)	Hbo Vmbo	Hbo Mbo Vmbo		Mbo

* Volgorde binnen cel, van boven naar beneden: partners op arbeidsmarkt, in onderwijs, bij (semi)overheid

7.4 Het belang van samenwerking met regionale partners

Samenvattend is het beeld dat aan de wens tot nauwere samenwerking tussen onderwijs en bedrijfsleven – ook wel aangeduid met het begrip 'vervlechting' – door de instellingen duidelijk invulling wordt gegeven. Instellingen hebben bij het bepalen van de partners op de arbeidsmarkt waarmee men de samenwerking wil uitbreiden of intensiveren een concentrisch blik. De aandacht gaat allereerst uit naar partners die voor het onderwijs-leer-proces onmisbaar zijn.

Bedrijven – zowel de grote als de middelgrote en kleinere – komen als eerste in het blikveld. Daarna komen de brancheorganisaties en werkgevers, als ‘vertegenwoordigers’ van de bedrijven, en tenslotte de werknemersorganisaties.

Onderzoek over regionale samenwerking tussen ROC’s en bedrijven in Zuidoost Brabant, Drenthe en Zuid-Gelderland ondersteunt deze laatste constatering (Boer e.a., 2006). De begeleiding van de deelnemers tijdens de BPV, het aantal bpv-plaatsen, de kwaliteit ervan en de beoordeling van de opdrachten blijken de onderwerpen te zijn waarop contacten tussen bedrijven en ROC’s het vaakst betrekking hebben. Ongeveer de helft van de bedrijven in dat onderzoek streeft er naar dat de contacten met de onderwijsinstellingen ook expliciet betrekking hebben op de afstemming van opleidingen op de behoeften van het bedrijf, c.q. de regionale arbeidsmarkt, en op het wederzijds uitwisselen van informatie met het ROC. Ongeveer een derde van deze bedrijven geeft aan graag meer betrokken te raken bij voor hen relevante opleidingen.

Deel III

Innovatiebox, FES-regeling en stagebox: samenvatting, conclusies, beschouwing

In dit deel worden de resultaten van het onderzoek samengevat, conclusies getrokken en een korte nabeschuwing gegeven

8 Samenvatting, conclusies en beschouwing

8.1 Samenvatting en conclusies

In 2006 is een nieuwe manier van financieren van innovaties in het middelbaar beroepsonderwijs ingevoerd. Met de introductie van de Innovatiebox, inclusief de FES-middelen (begin juni 2006) en de Stagebox (eind oktober 2006) is een overgang gemaakt van projectgebonden financiering van vernieuwingen naar een lumpsum-model. Bij dit laatste model krijgen de 42 ROC's, 11 AOC's en 15 Vakscholen een budget toegewezen dat men zelf – aansluitend op landelijk aangegeven algemene vernieuwingsdoelen en in overleg met regionale partners – inzet op innovatieve activiteiten.

Het ministerie van Onderwijs, Cultuur en Wetenschap (verantwoordelijk voor de ROC's en Vakscholen) en het ministerie van Landbouw, Natuur en Voedselveiligheid (verantwoordelijk voor de AOC's) willen inzicht verkrijgen in de inzet van de middelen 2006 uit Innovatiebox, FES-regeling en Stagebox. In de periode april – juni 2007 heeft KBA Nijmegen daartoe onderzoek uitgevoerd. Aan het onderzoek hebben 58 (te weten: 38 ROC's, 8 AOC's en 12 Vakscholen) van de 68 instellingen voor mbo meegewerkt.

De centrale onderzoeksvragen zijn:

1. Wat zijn de achtergronden van de invoering van de Innovatiebox (inclusief FES-gelden) en de Stagebox?
2. Hoe worden de in 2006 beschikbare middelen uit Innovatiebox, FES-regeling en Stagebox ingezet binnen elk van de regelingen. Hoeveel additionele middelen worden toegevoegd?
3. Welke activiteiten worden met de middelen beschikbaar in 2006 uit Innovatiebox, FES-regeling en Stagebox uitgevoerd en wat zijn de eerste resultaten?
4. Met welk type regionale partners is de samenwerking geïntensiveerd en/of uitgebreid

8.1.1 Achtergronden van de Innovatiebox (inclusief FES-regeling) en de Stagebox

Met de invoering van het nieuwe financieringsmodel in 2006 is aangesloten bij pleidooien hiervoor vanuit onder andere de werkgroep Dynamisering Beroepsonderwijs (Leijnse e.a, 2004), de MBO-raad en het onderwijsveld. Het projectgebonden model had als kenmerken dat elke subsidieregeling een eigen systematiek had wat betreft tijdpad, toewijzing, ondersteuning, monitoring en verantwoording. Kenmerken die de onderlinge samenhang tussen innovatieactiviteiten en de aansluiting met vernieuwingsprioriteiten niet altijd ten goede kwamen. Van het toekennen van een innovatiebudget aan een instelling dat binnen door de overheid gestelde grenzen naar eigen inzichten kan worden aangewend wordt zowel een sterkere aansluiting bij de regionale situatie en de daar aanwezige prioriteiten verwacht als een synergetisch effect door een betere onderlinge afstemming van innovatieprojecten binnen een instelling.

Het budget 2006 van de Innovatiebox bedraagt in totaal € 127,1 miljoen. Hiervan is € 46,1 miljoen afkomstig uit de budgetten van zes afzonderlijke projectgebaseerde subsidieregelingen. Het andere deel van het budget is afkomstig uit het Fonds Economische Structuurversterking. De FES-bijdrage 2006 van € 81 miljoen heeft specifiek tot doel om een krachtige, extra impuls

te geven aan het vernieuwingsproces binnen het middelbaar beroepsonderwijs. Het budget 2006 van de Stagebox bedraagt € 24,4 miljoen. Elke instelling ontvangt een Innovatiebox- en Stagebox-budget dat qua grootte gekoppeld is aan de omvang van de reguliere Rijksbijdrage die men jaarlijks ontvangt.

De Innovatiebox (inclusief het FES-budget) en de Stagebox maken het voor instellingen mogelijk om zogenaamde *breedtestrategische innovatieprojecten* in de regio uit te voeren. Voor dit type vernieuwingsprojecten geldt dat men, in aansluiting op de algemene doelen die de landelijke overheid voor elk van de regeling vastgesteld heeft (zie kader 8.1), zelf specifiekere doelen kan formuleren.

*Kader 8.1- De doelen van de Innovatiebox, de FES-regeling en de Stagebox**

Doelen FES-regeling

- 1.1 Ontwikkelen van lesmateriaal voor competentiegericht beroepsonderwijs;
- 1.2 Investeren in kennis van docenten over het bedrijfsleven via docentstages;
- 1.3 Aanjagen van instroom vanuit zwakkere groepen uit de beroepsbevolking tot 23 jaar in maatwerktrajecten die vooral of geheel in de praktijk worden uitgevoerd.

Doelen Innovatiebox

- 2 Bevorderen van competentiegericht beroepsonderwijs, met als subthema's:
 - 2.1 het versterken van de beroepspraktijkvorming;
 - 2.2 het optimaliseren en flexibiliseren van de schoolorganisatie;
 - 2.3 het verbeteren van de begeleiding van de deelnemer tijdens zijn binnen- en buitenschoolse leertrajecten;
- 3 Het verbeteren van de programmatische aansluiting tussen het voorbereidend middelbaar beroepsonderwijs, het beroepsonderwijs en het hoger beroepsonderwijs en de doorstroom van leerlingen in de beroepskolom;
- 4 Optimaliseren van vernieuwing in het beroepsonderwijs met behulp van het bedrijfsleven en van vernieuwing in het bedrijfsleven, in het bijzonder het midden- en kleinbedrijf, met behulp van het beroepsonderwijs;
- 5 Bevorderen van ondernemerschap

Doelen Stagebox

- 6.1 Zorg dragen voor passende stageplaatsen dan wel simulatieplaatsen voor deelnemers, in het bijzonder moeilijk plaatsbare deelnemers;
- 6.2 Zorg dragen voor intensieve begeleiding van moeilijk plaatsbare deelnemers naar en op de stage- of simulatieplaats.

* Bij de nummering van de doelen van de regelingen is aangesloten bij de door de MBO-raad in 2006 ingevoerde conventie.

Ook de optie om zelf over de verdeling van de middelen over de doelen te beslissen maakt een op wensen en behoeften van de instelling afgestemd innovatieplan mogelijk. Bij de FES-regeling moet het budget ingezet worden op alle doelen. Deze voorwaarde geldt niet voor de beide boxen.

Een instelling dient met relevante partijen in de regio afspraken te maken over concrete doelen en vormgeving van de innovaties. Het gaat hierbij met name om partners op de arbeidsmarkt

(leerbedrijven, brancheorganisaties, Kamers van Koophandel, etc.), bij de (semi)overheid (gemeenten, CWIs, etc) en in het onderwijsveld (instellingen voor vmbo, mbo, hbo, etc). Het zijn ook de regionale samenwerkingspartners aan wie de instelling *inhoudelijke verantwoording* schuldig is. Deze horizontale verantwoording dient in een jaarverslag plaats te vinden. Partners kunnen elkaar aanspreken op de (on)tevredenheid met de bereikte vernieuwingsresultaten. De verticale, *financiële verantwoording* aan het ministerie van OCW vindt plaats in de jaarrekening van de instelling.

8.1.2 Inzet van middelen Innovatiebox, FES-regeling en Stagebox

In tabel 8.1 is aangegeven hoeveel elke instelling gemiddeld aan middelen uit elk van de drie regelingen heeft ontvangen. Deze tabel en de gegevens in het vervolg van deze paragraaf hebben betrekking op de instellingen die in het kader van het onderzoek financiële gegevens opgeleverd hebben.

Tussen ROC's, AOC's en Vakscholen bestaan, aan de omvang van de jaarlijkse Rijksbijdrage gerelateerde, verschillen in de bedragen die men uit de boxen ontvangt. ROC's ontvangen met € 3,225 miljoen gemiddeld het grootste budget en Vakscholen – met € 463.000 – het kleinste. Binnen elk type instelling komen ook grote verschillen voor in de bedragen die men ontvangt. Ter illustratie: bij de Innovatiebox lopen de toekenning aan ROC's uiteen van € 69.000 tot € 2,2 miljoen.

Tabel 8.1 – Innovatiebox, FES-regeling en Stagebox: gemiddelde toekenning en (op eigen initiatief van de onderwijsinstellingen) toevoeging van extra middelen

	Totaal	ROC	AOC	Vakschool
Innovatiebox				
Gemiddelde toekenning 2006	695	945	293	140
Gemiddelde toevoeging aan extra middelen	36%	34%	60%	41%
Variatie in extra middelen		0%-238%	0%-100%	0%-97%
FES				
Gemiddelde toekenning 2006	1.287	1.749	357	283
Gemiddelde toevoeging aan extra middelen	10%	8%	42%	23%
Variatie in extra middelen		0%-106%	0%-79%	0%-92%
Stagebox				
Gemiddelde toekenning 2006	386	531	136	40
Gemiddelde toevoeging aan extra middelen	37%	31%	98%	40%
Variatie in extra middelen		0%-167%	0%-100%	0%-125%

bedragen x € 1.000

Instellingen voegen – zonder dat er sprake is van een cofinancieringsvoorwaarde - extra middelen toe aan de innovatiebudgetten. Het gaat hierbij gemiddeld om een bedrag van € 521.700. Het blijkt dat het hierbij vrijwel alleen om ‘eigen’ geld van de instellingen gaat. Verwijzingen naar bijdragen van regionale partners zijn nauwelijks aangetroffen. Tussen de typen instellingen bestaan grote verschillen voor wat de inzet van de eigen middelen betreft. De ROC's voegen, absoluut gezien, met € 625.800 het meeste toe. Bij AOC's gaat het om een gemiddeld bedrag van € 459.000 en bij de Vakscholen om € 138.500. Percentueel gezien ziet het beeld er anders uit. Dan voegen de AOC's gemiddeld 58% toe aan het totaal ontvangen budget, Vakscholen 30% en ROC's 19% (zie tabel 8.1). Het lijkt er op dat naarmate een instelling kleiner is, men meer eigen middelen inlegt. Binnen de groep ROC's, AOC's en Vakscholen komen overigens onderling significante verschillen voor in de bedragen die men toevoegt. Percentueel loopt de extra inzet uiteen van 0 tot 238%! Gezien de wijze van vraagstelling dienen deze cijfers met de nodige voorzichtigheid geïnterpreteerd te worden.

Tabel 8.2 – Doel per regeling waaraan grootste deel van het budget besteed wordt (in %)

	totaal	ROC	AOC	Vakschool
Innovatiebox				
Doel 2: bevorderen competentiegericht beroepsonderwijs	63	63	58	85
FES				
Doel 1.1: produceren lesmateriaal competentiegericht beroepsonderwijs	66	66	57	72
Stagebox				
Doel 6.2: zorgdragen voor intensieve begeleiding van moeilijk plaatsbare deelnemers	52	51	72	64

ROC's, AOC's en Vakscholen zetten – gemiddeld genomen – bij elk van de drie regelingen het grootste deel van het budget in op hetzelfde doel (zie tabel 8.2 en 8.3). Bij de Innovatiebox wordt overall tweederde van het budget besteed aan het bevorderen van competentiegericht beroepsonderwijs. Dit zelfde geldt voor de FES-middelen. Deze middelen worden met name ingezet op het produceren van lesmateriaal en op het scheppen van de voorwaarden voor het gebruik ervan. Bij de Stagebox is de verdeling tussen de twee doelen (6.1: stageplaatsen werven en 6.2: begeleiding verzorgen) vrijwel 50/50.

De verdeling van het budget over de doelen van de regelingen door ROC's, AOC's en Vakscholen gezamenlijk vertoont een gelijk patroon (zie tabel 8.3). Wel komt uit het materiaal naar voren dat vooral Vakscholen, maar ook AOC's, wat vaker een significant deel van het toegekende budget van een regeling aan één bepaald doel toewijzen. Het kan zijn dat deze instellingen, gezien de omvang van de toekenning, ervoor kiezen om het innovatiebudget op één specifiek doel cq. project daarbinnen in te zetten. Men lijkt bij de kleinere instellingen bij het inzetten van de budgetten nog scherpere keuzes te (moeten) maken.

Voor elk van de regelingen afzonderlijk geldt: tussen instellingen komen er zeer grote verschillen voor in hoe men het budget verdeelt over de doelen van een regeling. Zo zet de ene instelling 0% in op doel 2 van de Innovatiebox en een andere ruim 90% van het toegekende budget.

Tabel 8.3 – Verdeling van middelen per regeling: rangordegetal en (% van budget)

	totaal	ROC	AOC	Vakschool
Innovatiebox				
Doel 2: bevorderen competentiegericht beroepsonderwijs	1 (63)	1 (63)	1 (58)	1 (85)
Doel 3: verbeteren aansluiting beroepskolom	2 (17)	2 (14)	3 (16)	2 (6)
Doel 4: versterken samenwerking met MKB	3 (14)	3 (14)	2 (21)	2 (6)
Doel 5: bevorderen ondernemerschap	4 (6)	4 (6)	4 (6)	4 (3)
FES				
Doel 1.1: ontwikkelen lesmateriaal competentiegericht beroepsonderwijs	1 (66)	1 (66)	1 (57)	1 (72)
Doel 1.2: investeren in kennis van docenten via docentenstages	3 (10)	3 (9)	3 (14)	2 (14)
Doel 1.3: bevorderen gebruik maatwerktrajecten	2 (24)	2 (25)	2 (29)	2 (14)
Stagebox				
Doel 6.1: zorgdragen voor extra stage- / simulatieplaatsen	2 (48)	2 (49)	2 (28)	2 (36)
Doel 6.2: zorgdragen voor intensieve begeleiding van moeilijk plaatsbare deelnemers	1 (52)	1 (51)	1 (72)	1 (64)

Instellingen komen op basis van eigen afwegingen tot eigen keuzes bij het toewijzen van de budgetten aan de doelen van respectievelijk Innovatiebox, FES-regeling en Stagebox. *Toewijzingen van budgetten door instellingen aan innovatieprojecten gebeurt weloverwogen.*

Tussen de doelen van de regelingen bestaan inhoudelijke raakpunten. Competentiegericht beroepsonderwijs is een aspect van de Innovatiebox en van de FES-regeling. Beroepspraktijkvorming is een onderdeel van de Innovatiebox en de Stagebox. Specifieke doelgroepen staan bij de FES-regeling en de Stagebox centraal. Een correlatieanalyse van de samenhang tussen de verdeling van de budgetten over de doelen van de drie regelingen laat zien dat instellingen letten op deze inhoudelijke raakpunten. Men kiest voor bepaalde zwaartepunten bij de inzet van de budgetten. Sommige instellingen leggen bij het inzetten van de middelen de nadruk meer op doelen en activiteiten die samenhangen met het voorbereiden en invoeren van competentiegericht beroepsonderwijs, terwijl anderen het accent bij de inzet van het budget juist wat meer leggen op een doelgroepgerichte benadering.

De instellingen verwachten dat de inzet van de middelen 2007 uit de Innovatiebox, FES-regeling en Stagebox op punten zal afwijken van de inzet van de middelen 2006. Bij de Innovatiebox geven instellingen aan dat er in 2007 wat minder geld gaat naar het maken van competentiegericht onderwijsmateriaal en wat meer naar het versterken van de beroepskolom. Ook bij de FES wordt er in 2007 een wat kleinere inzet op het produceren van materiaal verwacht, hier ten gunste van de docentenstages. Meer specifiek geldt dat de ROC's en AOC's in 2007 meer geld inzetten op het uitvoeren van maatwerktrajecten en wat minder aan het produceren van materiaal. Bij de Stagebox zijn de verwachte verschillen in verdeling over de doelen tussen 2006 en 2007 te verwaarlozen. Het gezamenlijke beeld is dat er voor wat betreft de inzet van de

budgetten uit Innovatiebox, FES-regeling en Stagebox tussen 2006 en 2007 een – zei het nog beperkte mate – verschuiving plaats heeft van het voorbereiden van materiaal voor competentiegericht beroepsonderwijs naar de feitelijke invoering ervan, zowel in reguliere als maatwerktrajecten.

8.1.3 Innovatieprojecten: kernactiviteiten en eerste resultaten

ROC's, AOC's en Vakscholen voeren een breed patroon van innovatieprojecten uit met de middelen 2006 uit de Innovatiebox, FES-regeling en Stagebox. Kader 8.2 geeft een overzicht van de belangrijkste ontwikkelingsactiviteiten binnen elk.

Instellingen werken met 'pakketten' van onderling samenhangende en elkaar versterkende innovatieprojecten. Het gaat hierbij bijvoorbeeld om een 'pakket' waarbinnen het ontwikkelen van competentiegericht onderwijsmateriaal gecombineerd wordt met scholing van docenten, verbeteren van de beroepspraktijkvorming en het scheppen van organisatorische randvoorwaarden, met name van een passende ICT-omgeving. *De Innovatiebox vormt de basis voor het maken van dergelijk 'innovatiepakketten'.* De nadruk bij het gebruik van de FES-gelden ligt op het geven van een kwalitatieve impuls aan het produceren van lesmateriaal. *FES-middelen zijn aanvullend en verdiepend.* Daarnaast wordt vooral gemikt op het versterken van de kennisbasis van docenten door middel van docentenstages. De aanvullende rol van de FES-middelen is al eerder aangestipt. Instellingen die Innovatiebox-budgetten inzetten op het bevorderen van competentiegericht onderwijs gebruiken ook het FES-budget daarvoor. De Stagebox is pas eind 2006 ingevoerd. Veel van de daaruit gefinancierde projecten bevinden zich nog in de startfase.

De *kwalitatieve producten* die tot stand zijn gekomen liggen in het verlengde van het competentiegerichte beroepsonderwijs. Het gaat om lesmateriaal, portfolio's (al dan niet elektronisch), Opleidings- en Examenreglementen, aangepaste toetsen en examens, etc. In samenhang daarmee is gewerkt aan de vergroting van het aantal stage- en simulatieplaatsen en de verbetering en aanpassing van begeleidingsmodellen. Ook wordt er gewerkt aan modellen die zowel de binnen- als de buitenschoolse begeleiding omvatten. Veel aandacht gaat uit naar het professionaliseren van de docenten. De nadruk ligt op het laten verwerven van kennis en vaardigheden nodig voor het competentiegerichte onderwijs. Daarnaast is op veel instellingen tijd en ruimte vrij gemaakt in het rooster voor docentenstages en er zijn afspraken gemaakt met bedrijven.

Het beeld van de *kwantitatieve resultaten* ziet er – in het licht van de FES-regeling en de Stagebox genoemde doelen – veelbelovend uit. In de FES-regeling wordt als doel gesteld: *“uiterlijk in 2007 landelijk gezien minimaal 2000 docentenstages”.* Op basis van de opgave van de instellingen zullen er ruim 3.600 docentenstages gerealiseerd worden. Met de FES-middelen wordt ook gestreefd naar het uitvoeren van: *“minimaal 2000 in 2007 te starten trajecten”* voor zwakkere groepen uit de beroepsbevolking. Gegeven de indicatie van 27 instellingen lijken 10.000 van dergelijke trajecten haalbaar. Voor de Stagebox geldt dat er in de periode 2006 tot en met 2010 20.000 extra stage- en simulatieplaatsen gerealiseerd dienen te worden. Enkele instellingen geven op dat men in 2006 al 2.600 extra plaatsen heeft gecreëerd.

FES

- 1.1 Ontwikkelen van lesmateriaal voor competentiegericht beroepsonderwijs
 - 1.1.a Herontwerpen van bestaande en ontwerpen van nieuwe opleidingen
 - 1.1.b Produceren van CGL materiaal: lesmateriaal, portfolio's, OER / toetsen / examens
 - 1.1.c Scholen van docenten
 - 1.1.d Scheppen van randvoorwaarden: projectenbank, ICT omgeving,
 - 1.1.e Creëren van interne en externe leeromgevingen: open leercentra, leerafdelingen
- 1.2 Investeren in kennis van docenten over het bedrijfsleven door middel van docentenstages
 - 1.2.a Ontwikkelen van beleid ten aanzien van docentenstages
 - 1.2.b Voorbereiden van docentenstages
 - 1.2.c Uitvoeren van docentenstages
- 1.3 Aanjagen van instroom vanuit zwakkere groepen uit de beroepsbevolking tot 23 jaar in maatwerktrajecten die vooral of geheel in de praktijk worden uitgevoerd
 - 1.3.a Opzetten en invoeren van een integrale doelgroep-specifieke aanpak
 - 1.3.b Produceren van instroom-assessments en competentiegericht lesmateriaal
 - 1.3.c Bevorderen van instroom
 - 1.3.d Scheppen van randvoorwaarden

Innovatiebox

- 2 Bevorderen van competentiegericht beroepsonderwijs door het:
 - 2.1 Versterken van de beroepspraktijkvorming
 - 2.1.a Opzetten van leerbedrijven en -afdelingen
 - 2.1.b Verbeteren infrastructuur voor BPV relatiebeheer
 - 2.2 Optimaliseren en flexibiliseren van de schoolorganisatie
 - 2.2.a Professionaliseren van docenten
 - 2.2.b Invoeren van – ICT ondersteund – management informatiesysteem
 - 2.3 Verbeteren van de begeleiding van deelnemers – binnenschools
 - 2.3.a Invoeren aangepaste begeleidingsmethodieken
 - 2.3.b Professionaliseren van docenten, o.a. in gebruik digitale portfolio's
 - 2.4 Verbeteren van de begeleiding van deelnemers – buitenschools
 - 2.4.a Ontwikkelen van een coherent begeleidingsmodel door school en bedrijf
- 3 Verbeteren aansluiting beroepskolom
 - 3.1.a Maken afspraken over doorlopende leerlijnen met vmbo's en hbo's
- 4 Samenwerken met (MKB) bedrijven
 - 4.1.a Samenwerken met (groepen) bedrijven
- 5 Bevorderen ondernemerschap
 - 5.1.a Uitvoeren van opdrachten voor bedrijven

Stagebox

- 6.1 Zorgen voor stage- en simulatieplaatsen voor moeilijk plaatsbare deelnemers
 - 6.1.a Inzetten van extra capaciteit voor werving
 - 6.1.b Opzetten van leerbedrijven of andere praktijkgerichte leeromgevingen
- 6.2 Zorgen voor intensieve begeleiding voor moeilijk plaatsbare deelnemers
 - 6.2.a Zorgen voor extra capaciteit en/of nieuwe begeleidingsaanpakken

8.1.4 Intensiveren en uitbreiden van de samenwerking met regionale partners

De Innovatiebox en de Stagebox gaan uit van een nauwe betrokkenheid van regionale partners bij het voorbereiden, uitvoeren en evalueren van projecten. De startsituatie voor de ROC's, AOC's en Vakscholen voor deze samenwerking is gunstig. *Instellingen geven aan al vaak tot zeer vaak samen te werken met de diverse type partners.* Het gaat met name om partners op de arbeidsmarkt (bedrijven, zowel grote als kleine), binnen het onderwijs (vmbo's, mbo's, hbo's en KBB's) en bij de overheid (gemeenten, RMC's en CWI's). Vakbonden en universiteiten worden het minst vaak genoemd als huidige partners.

In het kader van de Innovatie- en Stagebox *willen ROC's en de AOC's vooral de samenwerking met de huidige partners intensiveren.* Het gaat hierbij om de samenwerking met alle typen partners, maar met name met partners op de arbeidsmarkt (met name MKB en grotere bedrijven), in het onderwijs (met name vmbo's en hbo's) en bij de overheid (met name gemeenten). Ook de Vakscholen willen nauwer met deze partners samenwerken. De samenwerkingsverbanden van de Vakscholen zijn, gezien het eigen karakter van dit type instelling, meer specifiek, meer geconcentreerd te noemen. *ROC's, AOC's en Vakscholen willen daarnaast graag MKB ondernemingen en grotere bedrijven als nieuwe partners.* Het zijn vooral de ROC's en de Vakscholen die werven; de AOC's lijken over voldoende partners te beschikken.

Eén van de drie instellingen meldt dat men de afspraken met de nieuwe partners al schriftelijk heeft vastgelegd. Het gaat bij ROC's vooral om convenanten met gemeenten, CWI's en/of RMC's. Bij de AOC's gaat het om overeenkomsten met andere mbo's en bij Vakscholen om schriftelijke afspraken met grotere bedrijven. Bij de in voorbereiding zijnde overeenkomsten gaat het bij de ROC's en AOC's vooral om afspraken met grotere en kleinere bedrijven en bij de Vakscholen met name om afspraken met het hbo.

8.2 Beschouwing

De kernvraag van dit onderzoek is: *Wat is de inzet van de middelen 2006 uit de Innovatiebox, FES-regeling en Stagebox door ROC's, AOC's en Vakscholen en wat zijn de ermee behaalde eerste resultaten?* Het korte antwoord op deze vraag is: de inzet van de middelen geschiedt weloverwogen, instellingsspecifiek en past, per instelling, in het innovatiekader. De eerste resultaten zijn zowel in kwalitatief als kwantitatief opzicht veelbelovend.

Bij elk van de regelingen is geconstateerd dat er zeer grote verschillen bestaan in hoe een instelling de middelen binnen een regeling verdeeld over de doelen. Dit gegeven laat zien dat er door instellingen duidelijke beslissingen genomen worden bij de vraag hoe men de middelen wil inzetten. Het beeld is dat het totaal aan voor innovatie beschikbare middelen in ogenschouw genomen wordt wanneer de inzet bepaald wordt. Met andere woorden, instellingen maken strategische keuzes bij het verdelen van de middelen uit de drie regelingen. Hierbij laat men zich allereerst leiden door het belang van de doelen van de regelingen voor de instelling. Zo zet een aantal Vakscholen logischerwijs bij de FES-regeling minder in op het aanbieden van maatwerktrajecten voor zwakkere groepen, omdat men geen opleidingen op de niveaus 1 en 2 verzorgt. Er wordt bij de besluitvorming over de inzet van de gelden gezocht naar wederzijdse aanvulling en versterking van de projecten vallend onder de verschillende regelingen.

In 2006 zijn de Innovatiebox (inclusief FES-middelen) en Stagebox ingevoerd. Instellingen voor middelbaar beroepsonderwijs kregen te maken met een *nieuwe manier van plannen en verantwoord van breedte strategische innovatieprojecten*. Het algemene beeld dat uit het kwantitatieve en kwalitatieve materiaal van de instellingen naar voren komt is dat 2006 een ‘instapjaar’ is. Er moesten nieuwe interne procedures vastgelegd worden, bijvoorbeeld over de inhoudelijke en financiële planning en verantwoording. Voor zover het de verdeling van de middelen over de doelen van de Innovatiebox en de FES-regeling betreft is de indruk dat dit aspect in het algemeen goed is verlopen. Op een enkele uitzondering na geven de instellingen aan hoe men de middelen van deze twee regelingen benut. Bij de Stagebox, die eind oktober 2006 formeel is afgekondigd, is dat nog niet bij alle instellingen het geval. Met het bekend(er) worden van de regelingen zal het voor de instellingen eenvoudiger worden om een gedegen inhoudelijke en financiële planning te maken.

De nieuwe wijze van financieren vormt voor de instellingen ook in een ander opzicht een uitdaging, namelijk bij het opstellen van meerjarenplanningen. Voor de Innovatiebox- en de Stagebox-middelen geldt dat men de gelden die in een gegeven jaar zijn ontvangen mag besteden in de periode tot aan het eind van de looptijd van de beide regelingen. Bovendien kan er, in principe, van uitgegaan worden dat de budgetten voor beide boxen in de komende jaren niet significant zullen veranderen. Een en ander maakt meerjarenplanning goed mogelijk. Echter voor de FES-middelen geldt dat deze uitsluitend in het jaar van toekenning en in het erop volgende uitgegeven mogen worden en dat er per jaar besloten wordt of de FES-regeling al dan niet gecontinueerd wordt. De onzekerheid of er in de komende jaren FES-middelen beschikbaar zullen zijn werkt weer contraproductief op het opstellen van meerjarenplanningen, terwijl juist het komen tot een integraal (meerjarig) innovatiebeleid een van de uitgangspunten is⁵.

De gegevens van de instellingen laten zien dat scholen bij met name de doelen 1.2 (docentenstages), 1.3 (maatwerktrajecten) en 6 (aantallen te werven stageplaatsen en te begeleiden deelnemers) hun *voornemens nog onvoldoende in kwantitatieve termen kunnen expliciteren*. Ook op dit punt zal de in het schooljaar 2006 / 2007 opgedane ervaring behulpzaam zijn bij het stellen van kwantitatieve indicaties bij de doelen van de regelingen.

De eerste kwalitatieve resultaten, in termen van producten en procedures betreffend competentiegericht onderwijs, zijn interessant en relevant. De wijze waarop informatie over ‘*good practices*’ verzameld en verspreid wordt verdient nadere aandacht. Dit geldt ook voor de jaarlijks te houden landelijke ‘*feedback*’ *conferentie* met belanghebbenden uit onderwijs en bedrijfsleven over de gerealiseerde regionale innovatieresultaten.

De instellingen besteden aandacht aan het intensiveren en uitbouwen van de *rollen van netwerken met regionale partners*. De waarde van deze netwerken bij het voorbereiden, uitvoeren en evalueren van de regionale innovatieve activiteiten is evident, maar in het materiaal van de instellingen komt dit aspect nog slechts in beperkte mate aan de orde.

5 Het feit dat voor de FES-middelen 2007 een cofinancieringsvoorwaarde is ingevoerd heeft het opstellen van meerjarenplanning er zeker niet eenvoudiger op gemaakt.

Literatuur

- Boer, P den, B. Hövels en A. Klaijisen (2006), "*Bedrijven over hun contacten met beroepsonderwijs in de regio*", Nijmegen / 's-Hertogenbosch: KBA / CINOP
- Commissie Boekhoud (2001), "*Doorstroomagenda beroepsonderwijs*", maart 2001
- Europese Raad van Lissabon (2000), "*Conclusies van het voorzitterschap*", 23 en 24 maart 2000
- Ministerie van OCenW (2001), "*Grenzeloos leren: een verkenning naar onderwijs en onderzoek in 2010*", 27 augustus 2001
- Staatscourant (2002), "*Regeling impuls beroepskolom 2002-2005, voor vbo, mbo en landelijke organen voor beroepsonderwijs*", Staatscourant 2 juli 2002, nr. 123
- Staatscourant (2006), "*Regeling Innovatiebox beroepsonderwijs 2006 tot en met 2009*", Staatscourant 9 juni 2006, nr. 110
- Staatscourant (2006), "*Regeling stagebox beroepsonderwijs 2006 tot en met 2010*", Staatscourant 23 oktober 2006, nr. 206
- SER (2002), "*Koersen op vernieuwing*", 2002
- STAR (2005), "*Tripartiete beleidsinzet op het gebied van scholing en werk*", Werktop van kabinet en Stichting van de Arbeid, december 2005
- STAR-HPBO (2005), "*Innovatieagenda*", Stichting van de Arbeid-Het Platform Beroepsonderwijs, 19-07-2005
- Werkgroep Dynamisering Beroepsonderwijs (2004), "*Beroepswijs beroepsonderwijs*", Leijnse, Vos & Geelhoed, 8 oktober 2004

www.europa.eu

