



Monitoring OPDC Utrecht

Vierde meting

R. Kennis

T. Eimers

E. Keppels



beroepsonderwijs
arbeidsmarkt

Monitoring OPDC Utrecht: vierde meting

R. Kennis
T. Eimers

Februari 2014

MONITORING OPDC UTRECHT: VIERDE METING

© 2014 Kenniscentrum Beroepsonderwijs Arbeidsmarkt, Nijmegen

Behoudens de in of krachtens de Auteurswet van 1912 gestelde uitzonderingen mag niets uit deze uitgave worden vermenigvuldigd en/of openbaar gemaakt door middel van druk, fotokopie, microfilm of op welke andere wijze dan ook, en evenmin in een retrieval systeem worden opgeslagen, zonder de voorafgaande schriftelijke toestemming van het Kenniscentrum Beroepsonderwijs Arbeidsmarkt te Nijmegen.

No part of this book/publication may be reproduced in any form, by print, photo print, microfilm or any other means without written permission from the publisher.

Inhoud

Managementsamenvatting	1
1 Inleiding	5
1.1 Introductie	5
1.2 Beleidsontwikkelingen	5
1.3 Doel en opzet van de rapportage	8
1.4 Leeswijzer	9
2 Instroom en bereik	11
2.1 Instroom in 2012-2013	11
2.2 Bereik	14
2.2.1 Mate en ernst problematiek nieuwe instroom OPDC Utrecht	15
2.2.2 Start It	17
2.2.3 Make It	19
2.2.4 Link It	21
2.2.5 Do It	22
2.3 Samenvattende conclusies	25
3 Extern rendement	27
3.1 Start It	27
3.2 Make It	31
3.3 Link It	35
3.4 Do It	37
3.5 Samenvattende conclusies	43
4 Intern rendement	47
4.1 Kwaliteit van de dossiers	47
4.2 Voorkomen van problemen	48
4.3 Realisatie van doelen	53
4.4 Samenvattende conclusies	56
Bijlage 1 – Methodiek van de probleemprofielen	59
Bijlage 2 – Realisatie van doelen per probleemgebied	63
Bijlage 3 – Realisatie van doelen per leerling	65

Managementsamenvatting

Vierde meting OPDC Utrecht

Eind 2013 is de vierde meting in de monitoring van OPDC Utrecht (voorheen: Utrechtse School) uitgevoerd. Net als in de voorgaande metingen staan drie onderwerpen centraal:

- Het bereik van de doelgroep: heeft OPDC Utrecht de juiste leerlingen in huis?
- Het extern rendement: blijven de leerlingen ook na uitstroom van OPDC Utrecht onderwijs volgen en halen zij een diploma en een startkwalificatie?
- Het intern rendement: worden de leerlingen gedurende hun verblijf op OPDC Utrecht geholpen in het verminderen van, oplossen van of omgaan met hun problemen?

De drie indicatoren zijn bepalend voor het succes van OPDC Utrecht.

(Her)positionering van OPDC Utrecht

Op korte termijn krijgt OPDC Utrecht te maken met twee belangrijke ontwikkelingen waarin zij zichzelf moet positioneren. Allereerst zal met de invoering van de Wet Passend Onderwijs OPDC Utrecht haar 'tussenpositie' tussen lichte zorg (op VO-scholen) en zware zorg (VSO) moeten bewaken, om zo de juiste doelgroep in huis te houden. Dit is van belang omdat door de komst van Passend Onderwijs naar verwachting minder leerlingen naar het VSO zullen worden doorverwezen. Dit kan mogelijk leiden tot een zwaardere druk op het VO, en daarmee ook het OPDC.

Ten tweede vraagt het Actieplan Focus op Vakmanschap 2011-2015 en daarbinnen de komst van de entreeopleidingen om herpositionering van de huidige AKA-opleiding van OPDC Utrecht (Do It). Bovendien zal de beperking van de (voorheen deels) drempelloze instroom van de mbo-niveaus 2-4 ertoe leiden dat leerlingen zonder VO-diploma aangewezen zijn op de nieuwe entreeopleiding. Voor een deel van de leerlingen van OPDC Utrecht zal deze nieuwe entreeopleiding de aangewezen weg in het mbo zijn.

OPDC Utrecht bereikt de juiste doelgroep, maar soms te zware problematiek

Vrijwel alle leerlingen op OPDC Utrecht zijn overbelast. Het zijn leerlingen die met (zeer) zware en gestapelde problemen te maken hebben op het gebied van gedrag, en vaak ook in de persoonlijke situatie en in de leer- en studiehouding. OPDC Utrecht bereikt dan ook de juiste groep leerlingen.

Er zijn twee kanttekeningen te maken. Ten eerste lijkt het erop dat bepaalde groepen nog niet goed in beeld zijn. Zo gaan overbelaste leerlingen van het havo vaak nog niet naar OPDC Utrecht. Er lijkt echter wel sprake van een positieve ontwikkeling, want in de onderbouw is een kleine toename van instroom op havo-niveau zichtbaar. Ten tweede lijkt de problematiek van sommige leerlingen té zwaar en té complex: zij stromen uit naar het VSO. Op dit punt zou OPDC Utrecht haar 'tussenpositie' beter moeten bewaken (zie ook hieronder).

Uitstroom uit onder- en middenbouw: naar onderwijs, maar relatief grote uitstroom VSO en PrO

Leerlingen die uitstromen uit de onder- en middenbouw (Start It en Make It) van OPDC Utrecht stromen vrijwel allemaal door naar vervolgonderwijs. Dat is logisch gezien hun leeftijd: ze zijn allemaal nog leerplichtig. Ook op termijn blijven uitgestroomde leerlingen onderwijs volgen. De uitstroomresultaten zijn in dat opzicht positief te noemen.

Opvallend is de grote en toegenomen (bij Make It) doorstroom naar het VSO: OPDC Utrecht lijkt op dit punt onvoldoende de 'tussenpositie' tussen lichte zorg (in VO) en zware zorg (VSO) in te nemen. Aandachtspunt is dan ook een betere selectie en afgrenzing aan de bovenkant, zodat leerlingen met een te zware ondersteuningsvraag terecht komen in het VSO in plaats van (eerst) op OPDC Utrecht. Het aanname- en verwijzingsbeleid van het Loket Passend Onderwijs heeft hierin een centrale rol. In 2012-2013 is het Loket Passend Onderwijs met diverse maatregelen gekomen om de doelgroep van OPDC Utrecht beter af te bakenen.

Ook de doorstroom naar het praktijkonderwijs is toegenomen. Het lijkt om leerlingen te gaan die op de grens van praktijkonderwijs en vmbo functioneren en door overvraging op het vmbo gedragsproblemen ontwikkelen. Dit vraagt om eerdere signalering in het vmbo. Sinds 2013-2014 zijn enkele vmbo-scholen in samenwerking met het praktijkonderwijs gestart met 'proeftuintjes 1^e leerjaar' waar leerlingen op de grens van vmbo en PrO beter kunnen worden bediend. Doel is ook om leerlingen die het benodigde niveau in het vmbo niet halen vroegtijdig te signaleren en door te verwijzen naar het praktijkonderwijs. Op die manier kan worden voorkomen dat de leerling gedragsproblemen ontwikkeld.

Uitstroom uit bovenbouw: hoog diplomarendement Link It, gemixte resultaten Do It

In de bovenbouw van OPDC Utrecht kunnen leerlingen onderwijs volgen in de kaderberoepsgerichte of theoretische leerweg (Link It), of in de AKA (Do It).

Het extern rendement van Link It is positief, want het percentage leerlingen dat erin slaagt een diploma te behalen ligt in lijn met landelijke diplomacijfers voor het vmbo-K en vmbo-T. Om twee redenen blijft het erg belangrijk om in te blijven zetten op het behalen van het diploma. Ten eerste zijn de kansen van Link It leerlingen die (in het verleden) geen diploma hebben behaald om vsv-er te worden veel groter dan van Link It leerlingen die gediplomeerd uitstromen. Ten tweede zorgt het afschaffen van de drempelloze instroom in het mbo (Focus op Vakmanschap) ervoor dat Link It leerlingen zonder diploma in de toekomst maar heel moeilijk kunnen doorstromen naar het mbo op niveau 2 of hoger.

Bij Do It is het extern rendement gemixt. Enerzijds is het diplomarendement toegenomen tot 72 procent. Dat is, gezien de problematiek en het cognitieve niveau van de leerlingen, een goede prestatie. Het is echter onduidelijk in hoeverre het om een blijvend resultaat gaat. Ná uitstroom slagen de meeste leerlingen er op termijn niet in om een opleiding af te ronden en een startkwalificatie te behalen. Dit vraagt om een andere en meer gedifferentieerde aanpak die met de komst van de entreeopleidingen ook aangeboden kan worden. Do It wordt per 2014-2015 als entreeopleiding voor overbelaste leerlingen ingericht. Met name de uitstroomrichting werk in deze nieuwe entreeopleiding biedt nieuwe kansen voor leerlingen. Het succes hiervan is echter sterk afhankelijk van de precieze opzet (die momenteel nog niet vast ligt). In toekomstige metingen in de monitoring van OPDC Utrecht zal het succes van de nieuwe inrichting van Do It worden vastgesteld.

Intern rendement: positieve ontwikkeling van leerlingen op OPDC Utrecht

Het meten van het intern rendement valt of slaagt bij de verslaglegging over de leerling. Daar zijn de afgelopen jaren grote verbeteringen in gemaakt. In 2012-2013 is de toegankelijkheid tot de verslagen alsook de kwaliteit van de verslaglegging verder verbeterd. Ook zijn verbeteringen zichtbaar in het concreet ('SMART') formuleren van doelen.

De meeste leerlingen maken op OPDC Utrecht een positieve ontwikkeling door. Hun problematiek verminderd en/of ze weten bij uitstroom beter hoe zij met hun problemen om kunnen gaan. Er is nog wel ruimte voor verbetering, want veel leerlingen ontwikkelen zich weliswaar positief, maar niet volledig volgens de gestelde doelen.

De al eerder genoemde relatief grote uitstroom naar het VSO is ook goed zichtbaar in het intern rendement: deze leerlingen lukt het vaak niet of maar zeer beperkt om zich te ontwikkelen op de gestelde doelen. Het bevestigt nog eens het belang van een goed aannamebeleid voor OPDC Utrecht, dat noodzakelijk is om – nóg meer dan nu al het geval is – een kwalitatief goed aanbod te kunnen bieden als tussenpositie tussen VO en VSO.

1 Inleiding

1.1 Introductie

Leerlingen van OPDC Utrecht¹ worden gevolgd in de Regiomonitor VSV Utrecht; daarmee wordt de schoolloopbaan van de jongeren gevolgd en kan de effectiviteit van OPDC Utrecht worden bepaald. Het monitoren van de jongeren is gestart met de oprichting van OPDC Utrecht ('de Utrechtse School') in 2009. Inmiddels zijn er vier metingen uitgevoerd. In deze rapportage wordt verslag gedaan van de vierde meting – een voortzetting op de eerdere monitoring.

OPDC Utrecht is bedoeld voor leerlingen die, door een stapeling van problemen, tijdelijk of voor een langere periode niet in het reguliere onderwijs terecht kunnen. Het gaat om jongeren in de leeftijd van 12 tot 23 jaar, die moeite hebben met leren, sociaal-emotionele problemen hebben en/of problemen ondervinden in de thuissituatie. Deze jongeren hebben intensieve begeleiding nodig, die in het reguliere onderwijs niet gegarandeerd kan worden. Gedurende maximaal 24 maanden² krijgen de leerlingen op OPDC Utrecht onderwijs, in combinatie met extra ondersteuning en begeleiding. Het doel is terugschakeling naar regulier onderwijs of doorstroom naar vervolgonderwijs (mbo).

1.2 Beleidsontwikkelingen

OPDC Utrecht heeft voor de komende periode te maken met twee ontwikkelingen waarin zij zichzelf moet positioneren.

De eerste ontwikkeling is de invoering van de Wet Passend Onderwijs. De invoering van de Wet Passend Onderwijs in 2014 stelt een nieuw kader voor de ondersteuning van leerlingen en studenten in het primair, voorgezet (speciaal) en middelbaar beroepsonderwijs.

Passend Onderwijs heeft tot doel om jongeren ondersteuning te bieden die beter aansluit op de aard, omvang en duur van de ondersteuningsbehoefte. Het is een reactie op het jaarlijks groeiende aantal indiceringen voor speciaal onderwijs en voor LGF en de daarmee stijgende kosten. De minister noemde de bestaande praktijk 'slagboomindicering', waarbij er gewerkt wordt met vaste budgetten en termijnen wanneer er eenmaal een indicatie is afgegeven. Om tot maatwerk te komen en de ondersteuning op de werkelijke behoefte af te stemmen, kiest men er nu voor om de beslissing over inzet van extra ondersteuning te leggen bij de regionale samenwerkingsverbanden van VO en VSO. De samenwerkings-

1 Tot aan het schooljaar 2012-2013 heette OPDC Utrecht de Utrechtse School.

2 Indien nodig kan deze periode na 24 maanden worden verlengd. Daarvoor is het noodzakelijk dat het Loket Passend Onderwijs een positief advies afgeeft.

verbanden krijgen beschikking over het volledige budget voor extra ondersteuning, inclusief het budget voor VSO, praktijkonderwijs en leerwegondersteuning (lwoo) in het vmbo. Zij mogen - tot op zekere hoogte - zelf beslissen hoe zij die middelen inzetten en worden zelf verantwoordelijk voor de indicering van individuele leerlingen. Voor VSO en de huidige LGF geldt dat ook de landelijke indicatiecriteria losgelaten worden en dat de samenwerkingsverbanden zelf bepalen hoe zij extra ondersteuning toewijzen. Het totaal beschikbare budget is gelimiteerd, met dien verstande dat overschrijdingen door de scholen zelf gedragen moeten worden. Daarmee wil men een halt toe roepen aan de groei van uitgaven en partijen stimuleren om efficiënt om te gaan met de beschikbare middelen. Het is dan ook de verwachting dat samenwerkingsverbanden op zoek zullen gaan naar minder dure arrangementen om leerlingen te ondersteunen. Leerlingen met een beperking zullen minder vaak naar het VSO worden verwezen en vaker in het reguliere voortgezet onderwijs blijven met een aanvullend ondersteuningspakket. Dat heeft mogelijk gevolgen voor de instroom van leerlingen op OPDC Utrecht. OPDC Utrecht neemt qua zwaarte van de aangeboden begeleiding en ondersteuning een tussenpositie tussen lichte en zware zorg in³ (zie figuur 1.1), en heeft als opdracht om leerlingen weer terug te schakelen naar regulier onderwijs (met de daarbij horende lichte ondersteuning die in/door de school geboden kan worden). Het is de vraag in hoeverre OPDC Utrecht op dit moment al goed functioneert in deze tussenpositie. Hierin speelt ook het functioneren van het Loket Passend Onderwijs⁴ een rol, omdat zij een positief advies met betrekking tot toelating tot OPDC Utrecht moeten afgeven. In deze rapportage geven we antwoord op het functioneren in deze tussenpositie.

3 Maar betaald uit middelen voor lichte zorg.

4 Het Loket Passend Onderwijs regelt de toelating tot OPDC Utrecht, door een positief advies te geven op basis van de plaatsingscriteria. De toelating werd eerder uitgevoerd door het Schakelloket/PCL. Deze zijn opgegaan in het nieuwe Loket Passend Onderwijs.

Figuur 1.1 – Positionering van OPDC Utrecht binnen Passend Onderwijs



De tweede ontwikkeling waar OPDC Utrecht mee te maken krijgt is het *Actieplan Focus op Vakmanschap 2011-2015*.⁵ Het Actieplan zet de lijnen uit voor een koerswijziging in het mbo, waarbij meer dan voorheen het accent komt te liggen op de kwaliteit van het onderwijs en op de aansluiting op de arbeidsmarkt (vakmanschap). De voorgestelde maatregelen, waarvan de meeste in 2014 worden ingevoerd, moeten leiden tot meer efficiënte schoolloopbanen, hogere kwaliteit van het onderwijs en betere aansluiting op de arbeidsmarkt. Eén van de maatregelen is de beperking van de (voorheen deels) drempelloze instroom van de mbo-niveaus 2-4.

Leerlingen zonder VO-diploma zijn per 1 augustus 2014 aangewezen op de nieuwe entreeopleiding op niveau 1, die in plaats komt van de bestaande arbeidsmarkt- en beroepsgerichte assistentopleidingen. De entreeopleiding is in principe alleen toegankelijk voor niet-leerplichtige jongeren, die geen VO-diploma hebben gehaald. Voor hen is de entreeopleiding de opstap naar een mbo-opleiding op niveau 2. Voor een deel van deze groep zal de doorstroom naar niveau 2 niet haalbaar zijn. Zij worden in de entreeopleiding voorbereid op werk. De entreeopleiding wordt ingevoerd in het schooljaar 2014-2015 en zal voor een deel van de leerlingen van OPDC Utrecht de aangewezen weg in het mbo zijn.

De maatregelen uit het Actieplan zijn erop gericht om jongeren efficiënter hun beroepsopleiding te laten volgen. Er komt geen beperking van de verblijfsduur in het mbo, maar wel ontvangen de scholen minder geld voor een student naarmate hij langer ingeschreven staat. Daarmee wordt het stapelen van opleidingen, maar ook het switchen en afstromen, onaantrekkelijker gemaakt. Jongeren die door overbelasting minder efficiënt het mbo doorlopen zouden daarvan geen nadelige gevolgen moeten ondervinden, maar het moet blijken hoe de scholen hiermee om zullen gaan.

Met Focus op Vakmanschap wordt de lat in het mbo hoger gelegd en wordt kritischer gekeken naar de instroom. Enerzijds wordt benadrukt dat het mbo breed toegankelijk moet

5 Zie www.rijksoverheid.nl, Kamerbrief 16 februari 2011

blijven, anderzijds kijkt men bij de toelating kritischer naar het beoogde doel van de opleiding, namelijk het succesvol afronden met een diploma en de aansluiting op de arbeidsmarkt.

Het is de vraag wat de mogelijke gevolgen zijn voor de positionering van de AKA-opleiding van OPDC Utrecht (Do It) en de leerlingen die dit programma volgen. In deze rapportage gaan we in op deze gevolgen.

1.3 Doel en opzet van de rapportage

Deze rapportage over de vierde meting focust zich – net als voorgaande rapportages – op drie onderwerpen:

- In de eerste plaats geeft de rapportage zicht op het bereik van de doelgroep. Heeft OPDC Utrecht de juiste groep leerlingen in huis?
- In de tweede plaats maakt de rapportage zichtbaar hoe het de leerlingen op lange termijn vergaat: blijven zij onderwijs volgen en halen zij (op termijn) een diploma en een startkwalificatie? We noemen dit het extern rendement.
- In de derde plaats wordt uit de rapportage duidelijk wat OPDC Utrecht met de leerling bereikt gedurende hun verblijf op OPDC Utrecht: worden de leerlingen geholpen in het verminderen of laten verdwijnen van hun problemen? We noemen dit het intern rendement.

De uitkomsten van het onderzoek worden gerelateerd aan de eerder genoemde ontwikkelingen rondom Passend Onderwijs en Focus op Vakmanschap.

Opzet van het onderzoek

Om bovenstaande vragen te kunnen beantwoorden, zijn er op drie manieren data verzameld:

- OPDC Utrecht heeft (administratieve) gegevens geleverd van alle leerlingen die in 2012-2013 op OPDC Utrecht zaten. Het gaat om onderwijsgegevens (zoals programma, leerjaar, niveau, etc.) en voor de uitgestroomde leerlingen ook uitstroomegegevens (zoals uitstroombestemming, uitstroombdatum, etc.).
- Door middel van dossieronderzoek zijn gegevens verzameld van de nieuw ingestroomde deelnemers in 2012-2013. Ook van alle uitgestroomde leerlingen in 2012-2013 zijn met behulp van dossieronderzoek gegevens verzameld. Van alle nieuw ingestroomde leerlingen is het Trajectplan bekeken. Van alle uitgestroomde leerlingen het Trajectplan en het Eindverslag.⁶
- Gegevens over de schoolloopbaan van jongeren, afkomstig van DUO (zogenaamde BRON-gegevens) zijn gekoppeld aan de leerlinggegevens. Daarmee is het mogelijk de leerlingen te volgen nadat zij zijn uitgestroomd.

6 Voor leerlingen die uitstromen naar het mbo wordt niet gewerkt met een eindverslag, maar met een trajectevaluatieformulier. Bij deze leerlingen is dat formulier bekeken.

1.4 Leeswijzer

In de volgende hoofdstukken beschrijven we de uitkomsten van de vierde meting bij OPDC Utrecht. In hoofdstuk 2 gaan we eerst kort in op de nieuwe instroom in 2012-2013. Vervolgens wordt in dit hoofdstuk ingegaan op de achtergrondkenmerken, onderwijsprogramma, probleemgebieden en betrokken hulpverlening van de leerlingen. In hoofdstuk 3 staat het extern rendement centraal. Tot slot komt in hoofdstuk 4 het intern rendement aan de orde.

2 Instroom en bereik

Leerlingen die door diverse, gestapelde problemen tijdelijk of voor een langere periode geen regulier onderwijs kunnen volgen, kunnen terecht op OPDC Utrecht. In dit hoofdstuk wordt bekeken in hoeverre OPDC Utrecht de doelgroep bereikt en overbelaste leerlingen een kans biedt om er tijdelijk onderwijs te volgen.

We rapporteren over de nieuw ingestroomde leerlingen in 2012-2013. Deze nieuwe instroom in een bepaald schooljaar noemen we een instroomcohort. Om de uitkomsten in perspectief te zetten maken we een vergelijking met de instroomcohorten 2009-2010⁷, 2010-2011⁸ en 2011-2012.

2.1 Instroom in 2012-2013

In 2012-2013 zijn 133 nieuwe leerlingen ingestroomd op OPDC Utrecht. Dat is een lichte stijging ten opzichte van voorgaande jaren. In de onderstaande tabel wordt een overzicht gegeven waarbij een uitsplitsing is gemaakt naar onderwijsprogramma en cohort.

Tabel 2.1 – Aantal en percentage nieuwe leerlingen (instroom) per jaar en per programma OPDC Utrecht

Programma	Cohort 2009-2010		Cohort 2010-2011		Cohort 2011-2012		Cohort 2012-2013	
	Aantal	%	Aantal	%	Aantal	%	Aantal	%
Start It	92	42	75	61	55	44	55	41
Make It	-	-	-	-	45	36	43	32
- <i>Leerjaar 2</i>					18	15	24	18
- <i>Leerjaar 3</i>					27	22	19	14
Link It	33	15	21	17	4	3	5	4
Do It	95	43	27	22	20	16	30	23
Totaal nieuwe instroom	220	100	123	100	124	100	133	100

7 Het instroomcohort 2009-2010 bestaat uit alle leerlingen die in 2009-2010 onderwijs volgden op OPDC Utrecht.

8 De tweede meting is in november 2010 uitgevoerd. Van deelnemers die na november 2010 zijn ingestroomd, zijn de dossiers niet onderzocht. Qua aantallen en basisgegevens is het cohort 2010-2011 compleet.

Ten opzichte van het cohort 2011-2012 is de instroom bij de meeste onderwijsprogramma's redelijk vergelijkbaar. Alleen Do It heeft ten opzichte van 2011-2012 een derde meer nieuwe instromers ontvangen, maar de tabel maakt ook zichtbaar dat de instroom van Do It jaarlijks schommelt. Bij Make It was de totale instroom in 2012-2013 ongeveer gelijk aan 2011-2012, maar zijn er meer leerlingen in leerjaar 2 ingestroomd en minder in leerjaar 3. In tabel 2.2 is weergegeven op welke onderwijsniveaus de leerlingen onderwijs volgden op OPDC Utrecht.

Tabel 2.2 – Aantal en percentage nieuwe leerlingen (instroom) per jaar en per onderwijsprogramma OPDC Utrecht

Onderwijsprogramma	Cohort 2009-2010		Cohort 2010-2011		Cohort 2011-2012		Cohort 2012-2013	
	Aantal	%	Aantal	%	Aantal	%	Aantal	%
Leerjaar 1 (breed)	58	26	58	47	55	44	55	41
Leerjaar 2	34	15	15	12	18	15	23	17
BL	*	*	*	*	*	*	6	5
KL	*	*	*	*	*	*	4	3
TL	*	*	*	*	*	*	6	5
Havo	*	*	*	*	*	*	7	5
Leerjaar 3	33	15	21	17	27	22	20	15
Vmbo3	-	-	2	2	1	1	-	-
Vmbo3 - BL	-	-	-	-	6	5	3	2
Vmbo3 - KL	19	9	9	7	7	6	2	2
Vmbo3 - TL	14	6	10	8	8	6	13	10
Havo 3	-	-	-	-	5	4	2	2
Leerjaar 4	-	-	2	2	4	3	5	4
Vmbo4 - KL	-	-	1	1	1	1	-	-
Vmbo4 - TL	-	-	1	1	2	2	4	3
Havo 4	-	-	-	-	1	1	1	1
AKA	95	43	27	22	20	16	30	23
Totaal nieuwe instroom	220	100	123	100	124	100	133	100

* onbekend

Ten opzichte van de voorgaande cohorten is de instroom in de derde klas, zoals hierboven al genoemd, afgenomen. Dat is vooral zichtbaar bij de instroom in het derde jaar van de kaderberoepsgerichte Leerweg (KL). Het aantal ingestroomde leerlingen in die leerweg is sinds 2009-2010 afgenomen tot nog maar twee leerlingen in 2012-2013. Ook de instroom op havo-niveau is in dit leerjaar zeer beperkt. Voor leerlingen in de bovenbouw van het havo wordt OPDC Utrecht vaak niet als alternatief overwogen vanwege de naderende examenvoorbereidingen. OPDC Utrecht heeft voor het bedienen van deze leerlingen een probleem omdat ze geen bevoegde docenten heeft om in de bovenbouw onderwijs op havo-niveau te mogen geven. Dat maakt het dat er in praktijk vrijwel geen havo-leerlingen in de bovenbouw van OPDC Utrecht zitten. Overbelaste havo-leerlingen uit leerjaar 3-5

blijven vaak onderwijs volgen op hun eigen VO-school en worden daar ondersteund. Er zijn wel enkele leerlingen ingestroomd in leerjaar 3 die afkomstig zijn uit een havo- of havo/vwo-klas, maar die bij instroom op OPDC Utrecht zijn afgestroomd naar de Theoretische Leerweg.

In de onderbouw is juist een toenemende instroom van havo-leerlingen zichtbaar. Door vroegtijdige signalering van overbelaste (en onderpresterende) havo-leerlingen en verwijzing naar OPDC Utrecht (via het Loket Passend Onderwijs) kan afstroom of – erger – uitval worden beperkt. De verwachting is dat de komende jaren de instroom van havo-leerlingen op OPDC Utrecht nog verder zal gaan toenemen. De omvang van de havo-instroom in absolute aantallen zal in vergelijking met de instroom vanuit het vmbo echter altijd kleiner blijven. Uit eerder onderzoek⁹ is naar voren gekomen dat voor (bepaalde) overbelaste havo-leerlingen OPDC Utrecht geen passende oplossing is, bijvoorbeeld vanwege de inhoud van de problematiek, die vaker internaliserend is. Recentelijk (december 2013) is OPDC Utrecht in samenwerking met het IVIO-instituut (afstandsonderwijs) een havo/vwo klas gestart voor overbelaste leerlingen met internaliserende problemen (o.a. leerlingen met autisme). Ook voor vmbo-leerlingen is een dergelijke klas gestart.

De eerder gepresenteerde tabellen 2.1 en 2.2 tonen de *nieuwe* instroom, dat is één instroomcohort. Zo heeft Link It in 2012-2013 vijf nieuwe instromers verwelkomd. Het aantal leerlingen dat in 2012-2013 bij Link It onderwijs volgde is groter. Dat komt omdat de meeste onderwijsprogramma's te maken hebben met interne doorstromers. Zo bestaat de totale groep Link It leerlingen voornamelijk uit doorstromers vanuit Make It. Voor een compleet beeld wordt in tabel 2.3 een overzicht gegeven van het totaal aantal leerlingen in de onderwijsprogramma's in 2012-2013.

Tabel 2.3 – Aantal en percentage leerlingen per programma op OPDC Utrecht in 2012-2013

Programma	Leerlingen in 2012-2013	
	Aantal	%
Start It	60	26
Make It	94	41
- Leerjaar 2	54	23
- Leerjaar 3	40	17
Link It	18	8
Do It	58	25
Totaal op OPDC Utrecht in 2012-2013	230	100

9 T. Eimers, R. Kennis en M. Roelofs (2012). Resultaten en ontwikkelingen van de Utrechtse School. Nijmegen: KBA.

Doordat Start It als enige onderwijsprogramma vrijwel volledig bestaat uit nieuwe instromers, is het percentage leerlingen dat op OPDC Utrecht in dit programma onderwijs volgt veel kleiner dan je op basis van het aandeel in de nieuwe instroom zou verwachten. De meeste leerlingen volgen onderwijs binnen Make It, dat zowel leerjaar 2 als 3 omvat. Verder wordt duidelijk dat maar weinig leerlingen in het laatste jaar een meer theoretisch programma volgen bij Link It. De meeste leerlingen volgen in dit laatste jaar het AKA-programma binnen Do It.

2.2 Bereik

Het is belangrijk dat OPDC Utrecht de juiste groep leerlingen bereikt. Zoals eerder al aan de orde kwam neemt OPDC Utrecht een tussenpositie in: het is niet bedoeld voor leerlingen die zware zorg nodig hebben zoals in het speciaal onderwijs, maar ook niet bedoeld voor leerlingen die lichte zorg nodig hebben die door de VO-scholen zelf kan worden geboden. In de vierde meting is bekeken of op OPDC Utrecht, net als in voorgaande metingen, (bijna) alle leerlingen overbelast zijn en welke ontwikkelingen er spelen.

Bepaling mate en ernst problematiek

Om de problematiek van de instroom in beeld te brengen, wordt gebruik gemaakt van een methodiek waarmee het mogelijk is om voor elke deelnemer een eenduidig probleemprofiel op te stellen.

Er worden vijf verschillende probleemprofielen bij jongeren onderscheiden:

- Gedragsproblematiek
- Persoonlijke problematiek
- Problemen in de studiehouding/-vaardigheden
- Problemen met het studieniveau
- Loopbaanproblematiek

In bijlage 1 is een nadere toelichting van de methodiek opgenomen. Hier volstaan we daarom met een korte toelichting.

Kort gezegd is er sprake van hiërarchisch geordende profielen, zodat voor elk persoon maar één profiel van toepassing is. Gedragsproblematiek gaat boven Persoonlijke problematiek dat weer boven Problemen in de studiehouding/studievaardigheden gaat. Onderaan de ladder staat Loopbaanproblematiek. Een leerling met gedragsproblemen krijgt altijd het profiel Gedragsproblematiek, ongeacht of er ook sprake is van nog andersoortige problemen. Een leerling met persoonlijke problemen komt altijd in het profiel Persoonlijke problematiek, ongeacht andere problemen, tenzij... er sprake is van gedragsproblematiek, want dan was immers het profiel Gedragsproblematiek van toepassing. Zo heeft een leerling met het profiel Problemen studiehouding/-vaardigheden bijvoorbeeld problemen met de studiehouding, mogelijk ook niveauproblemen en loopbaanproblemen, maar géén gedrags- en persoonlijke problemen. Logischerwijs geldt voor het profiel Loopbaanproble-

matiek, dat leerlingen met dit profiel uitsluitend te maken hebben met loopbaanproblemen en met niets anders.

Het voordeel van de indeling is duidelijk wanneer we kijken naar het profiel Loopbaanproblematiek. Dit profiel heeft in deze methodiek geen andere soorten problemen, waardoor het mogelijk is de hele studiekeuzeproblematiek scherp af te bakken van de andere problemen.

Een andere consequentie van de gekozen indeling is dat het profiel Gedragsproblematiek mogelijk alle andere soorten onderliggende problemen kan omvatten. In wat mindere mate geldt dat ook voor het profiel Persoonlijke problematiek.

Beschikbaarheid van de benodigde dossierinformatie

Voor het bepalen van de probleemprofielen is het Trajectplan van de nieuw ingestroomde leerlingen bekeken. Van in totaal acht van de 133 nieuw ingestroomde leerlingen was het Trajectplan niet beschikbaar in Magister. Deze leerlingen hebben we daarom niet mee kunnen nemen in het onderzoek naar het bereik van OPDC Utrecht.¹⁰ Vanaf het schooljaar 2013-2014 wordt niet meer gewerkt met Trajectplannen, maar met een Groeidocument en daarbij opgenomen ontwikkelingsperspectief (OPP). Dit document zal in een volgende meting naar OPDC Utrecht worden gebruikt.

2.2.1 Mate en ernst problematiek nieuwe instroom OPDC Utrecht

In tabel 2.4 wordt de verdeling van de vijf probleemprofielen voor de nieuw ingestroomde leerlingen in 2012-2013 weergegeven. Het aantal leerlingen met het profiel Gedragsproblematiek is net als vorig jaar licht gedaald. Het percentage leerlingen met Gedragsproblematiek ligt nu op hetzelfde niveau als bij de start van OPDC Utrecht in 2009-2010.

Tabel 2.4 – Percentage nieuwe leerlingen (instroom) behorend tot probleemprofiel

	2009-2010	2010-2011	2011-2012	2012-2013
	%	%	%	%
Gedragsproblematiek	90	99	94	91
Persoonlijke problematiek	7	1	3	2
Problemen studiehouding	-	-	3	6
Problemen in niveau	2	-	-	1
Loopbaanproblematiek	-	-	-	-
Geen melding van problemen	-	-	1	-
Totaal aantal nieuw ingestroomde leerlingen (N)*	192 lln*	75 lln*	112 lln*	125 lln*

* Leerlingen met dossiergegevens

10 Van deze leerlingen zijn – op locatie – wel andere documenten (die gezamenlijk het leerlingdossier vormen) beschikbaar. Voor de vergelijkbaarheid is er echter voor gekozen om voor alle leerlingen met hetzelfde document te werken, namelijk het Trajectplan. Waar dat Trajectplan ontbrak, is de leerling voor wat betreft het onderdeel bereik niet meegenomen in het onderzoek.

Zoals gezegd zijn de profielen hiërarchisch geordend. Leerlingen met het profiel Gedragsproblematiek hebben veelal ook nog problemen op andere gebieden. We kunnen daarom ook kijken welk deel van de nieuw ingestroomde leerlingen als overbelast is te typeren. Overbelaste leerlingen hebben te maken met complexe en gestapelde problematiek. We hebben ze gedefinieerd als leerlingen met meervoudige en multiproblematiek binnen het profiel Gedragsproblematiek en leerlingen met meervoudige en multiproblematiek binnen het profiel Persoonlijke problematiek. Meervoudige problematiek wil zeggen dat er sprake is van twee of meer problemen binnen één probleemgebied (dus meerdere gedragsproblemen of meerdere persoonlijke problemen). Multiproblematiek is een combinatie van problemen uit twee of meer probleemgebieden (bijvoorbeeld gedrags- en persoonlijke problemen).

Van alle nieuwe instromers in 2012-2013 is 94 procent als overbelast te typeren. Hoewel het om een zeer hoog percentage gaat, is er toch sprake van een lichte daling ten opzichte van de voorgaande metingen, zie tabel 2.5.

Tabel 2.5 – Percentage overbelasten

	2009-2010	2010-2011	2011-2012	2012-2013
	%	%	%	%
Overbelasten	97	100	96	94
Totaal aantal nieuw ingestroomde leerlingen (N)*	192 lln*	75 lln*	112 lln*	125 lln*

* Leerlingen met dossiergegevens

In totaal acht leerlingen die in 2012-2013 zijn ingestroomd zijn niet overbelast. Bij hen is er geen sprake van gedragsproblemen en/of persoonlijke problematiek. Het gaat om leerlingen binnen alle programma's, maar bij Link It gaat het om verhoudingsgewijs veel leerlingen: twee van de vijf nieuw ingestroomde leerlingen hebben 'alleen' problemen met studiehouding of studievaardigheden. In praktijk blijken VO-scholen soms examenleerlingen naar OPDC Utrecht te verwijzen met enkel problemen in studievaardigheden en studiehouding. Zij doen dit als 'laatste redmiddel' om leerlingen toch hun diploma te laten behalen. Hoewel OPDC Utrecht niet bedoeld is voor deze leerlingen, komen zij toch door de toelatingsprocedure van het Loket Passend Onderwijs. Het is onduidelijk in hoeverre dat een gevolg is van foutieve ('selectieve') aanlevering van dossiergegevens door de VO-scholen. Bij een ander deel van de niet overbelaste leerlingen op OPDC Utrecht is mogelijk het Trajectplan onvolledig, maar heeft de leerling in werkelijkheid wel te maken met complexe en gestapelde problematiek.

In de volgende paragrafen gaan we per programma na in hoeverre de juiste doelgroep wordt bereikt.

2.2.2 Start It

Start It is het programma op OPDC Utrecht dat onderwijs biedt voor leerlingen uit leerjaar 1. Meestal gaat het om leerlingen die vanuit het (speciaal) basisonderwijs rechtstreeks doorstromen naar OPDC Utrecht. Op OPDC Utrecht wordt uitgezocht welke benodigde begeleiding en ondersteuning de leerling nodig heeft. Het programma duurt maximaal één jaar. Daarna stromen leerlingen door naar een (andere) school voor voortgezet onderwijs, of vervolgen ze onderwijs op OPDC Utrecht binnen Make It.

Start It bestaat voornamelijk uit jongens (circa 84 procent). Dat was in voorgaande jaren ook het geval, maar na een daling de afgelopen jaren (74 procent jongens in 2011-2012) is er nu weer sprake van een toename. De ingestroomde leerlingen zijn gemiddeld 12,8 jaar oud.¹¹

Problematiek en ondersteuningsbehoefte

De ondersteuningsbehoefte van Start It leerlingen ligt op meerdere vlakken. De overgrote meerderheid van leerlingen – ruim 91 procent – heeft gedragsproblemen. Daarnaast heeft een heel groot deel van de leerlingen ook problemen op persoonlijk vlak, op het gebied van studiehouding of studievaardigheden en met het onderwijsniveau. Bij de meeste leerlingen is dan ook sprake van gestapelde problematiek die zich op meerdere vlakken manifesteert. Tabel 2.6 geeft een uitsplitsing naar de probleemprofielen.

11 Peildatum 1 augustus 2012.

Tabel 2.6 – Percentage Start It leerlingen behorend tot probleemprofiel met uitsplitsing naar complexiteit, 2012-2013

	Start It (instroom 2012-2013) %	OPDC Utrecht (instroom 2012-2013) %
Gedragsproblematiek	94	91
Enkelvoudige problematiek	-	-
Meerdere gedragsproblemen	2	2
Multiproblematiek	93	89
Persoonlijke problematiek	-	2
Enkelvoudige problematiek	-	-
Meerdere persoonlijke problemen	-	1
Multiproblematiek	-	2
Problemen studiehouding	4	6
Enkelvoudige problematiek	2	2
Meerdere problemen studiehouding/- vaardigheden	2	3
Multiproblematiek	-	-
Problemen opleidingsniveau	2	1
Enkelvoudige problematiek	2	1
Meerdere niveauproblemen	-	-
Multiproblematiek	-	-
Loopbaanproblematiek	-	-
Geen melding van problemen	-	-
Totaal aantal leerlingen (N)*	53 lln*	125 lln*

* Leerlingen met dossiergegevens

Ten opzichte van 2011-2012 is de problematiek van nieuwe Start It leerlingen vrijwel onveranderd. Dat betekent dat bijna alle leerlingen – 94 procent – overbelast zijn. Tabel 2.7 laat zien welke combinaties van problemen voorkomen.

Tabel 2.7 – Voorkomen van multiproblematiek binnen probleemprofiel Gedragsproblematiek voor nieuw ingestroomde Start It leerlingen 2012-2013 (percentages)

Naast gedragsproblemen, ook:	%
- problemen studiehouding/-vaardigheden	94
- problemen opleidingsniveau	88
- persoonlijke problematiek	78
- loopbaanproblematiek	8
Totaal aantal leerlingen met probleemprofiel multiproblematiek Gedragsproblematiek*	49 lln*

* Leerlingen met dossiergegevens

Problemen die het meest voorkomen zijn externaliserende gedragsproblemen (zoals agressief of onverantwoordelijk gedrag) en/of internaliserende gedragsproblematiek (zoals weinig zelfvertrouwen, faalangst, andere angsten of bepaalde problemen met sociale vaardigheden), in combinatie met problemen in de thuissituatie (bv. opvoedproblemen van ouders), problemen met studievaardigheden (met name rondom concentratie, zelfstandigheid, nauwkeurig werken en huiswerk), ongemotiveerdheid, en leerachterstanden op diverse gebieden.

Veel Start It leerlingen hebben bij binnenkomst op OPDC Utrecht leerachterstanden op één of meerdere vlakken. De behoefte aan ondersteuning bij het wegwerken of verkleinen van deze leerachterstanden is typisch voor Start It leerlingen. Dat is ook logisch gezien hun herkomst vanuit het basisonderwijs. Ook de problemen op het gebied van studievaardigheden komen specifiek voor bij leerlingen in de onderbouw (ook bij Make It).

In totaal vier leerlingen hebben ook te maken met loopbaanproblemen. Het gaat hier echter nog niet om zaken zoals studiekeuze, maar bijvoorbeeld om het willen bereiken van een bepaald niveau op het vmbo, of het willen doorstromen naar een bepaalde school wat soms moeilijk haalbaar lijkt.

2.2.3 Make It

Make It is het programma voor leerlingen uit het tweede en derde leerjaar van OPDC Utrecht. Ruim de helft van alle leerlingen binnen Make It stroomt nieuw in vanuit het voortgezet onderwijs. De andere leerlingen zijn doorgestroomd vanuit Start It. Het doel is om leerlingen weer terug te laten stromen naar regulier onderwijs. Als dat niet lukt gaan de leerlingen door naar Link It of Do It of naar speciaal onderwijs. Cijfers laten zien dat de uitstroom naar speciaal onderwijs vanuit Make It groot is; we komen hier in het volgende hoofdstuk op terug.

Net als bij Start It bestaat de instroom bij Make It voornamelijk uit jongens. Er zijn wel verschillen tussen de verschillende leerjaren; in leerjaar 2 is 67 procent van de nieuwe instromers een jongen, in leerjaar 3 is dat bijna 80 procent. Bij instroom zijn de leerlingen uit leerjaar 2 gemiddeld 14 jaar oud. In leerjaar 3 zijn zij ruim één jaar ouder: gemiddeld 15,2 jaar.

Ruim 40 procent van de leerlingen die instromen in het tweede leerjaar is afkomstig vanuit een brugklas havo-vwo. Deze leerlingen volgen op OPDC Utrecht bijna allemaal onderwijs op havo-niveau of TL-niveau. De overige leerlingen stromen in vanuit het vmbo. Deze leerlingen volgen voornamelijk onderwijs in de basisberoepsgerichte of kaderberoepsgerichte leerweg op OPDC Utrecht.

Leerlingen die in leerjaar 3 instromen zijn veel minder vaak afkomstig vanuit het havo/vwo: 18 procent (drie leerlingen). Deze leerlingen zijn op OPDC Utrecht allemaal afgestroomd naar TL-niveau. De overige leerlingen zaten voorafgaand aan de instroom op OPDC Utrecht op het vmbo of in een VO-brede brugklas.

Problematiek en ondersteuningsbehoefte

Ook bij Make It hebben bijna alle leerlingen – 90 procent – gedragsproblemen. Dat is iets minder dan in 2011-2012 (95 procent), maar nog steeds zeer hoog. Een groot deel van de leerlingen heeft daarnaast ondersteuning nodig in de persoonlijke situatie en bij studiehouding en studievaardigheden. Tabel 2.8 toont de probleemprofielen.

Tabel 2.8 – Percentage Make It leerlingen behorend tot probleemprofiel met uitsplitsing naar complexiteit, 2012-2013

	Make It (instroom 2012-2013)	OPDC Utrecht (instroom 2012-2013)
	%	%
Gedragsproblematiek	90	91
Enkelvoudige problematiek	-	-
Meerdere gedragsproblemen	3	2
Multiproblematiek	87	89
Persoonlijke problematiek	8	2
Enkelvoudige problematiek	-	-
Meerdere persoonlijke problemen	3	1
Multiproblematiek	5	2
Problemen studiehouding	3	6
Enkelvoudige problematiek	-	2
Meerdere problemen studiehouding/ vaardigheden	3	3
Multiproblematiek	-	-
Problemen opleidingsniveau	-	1
Enkelvoudige problematiek	-	1
Meerdere niveauproblemen	-	-
Multiproblematiek	-	-
Loopbaanproblematiek	-	-
Geen melding van problemen	-	-
Totaal aantal leerlingen (N)*	39 lln*	125 lln*

* Leerlingen met dossiergegevens

Uit de tabel wordt zichtbaar dat bijna alle leerlingen (98 procent) meerdere en/of gestapelde problemen hebben op het gebied van gedrag of op persoonlijk vlak. Deze groep leerlingen is als overbelast te typeren. Leerlingen hebben echter op meerdere vlakken ondersteuning nodig. In tabel 2.9 staat dit weergegeven voor leerlingen met het profiel Gedragsproblematiek.

Tabel 2.9 – Voorkomen van multiproblematiek binnen probleemprofiel Gedragsproblematiek voor nieuw ingestroomde Make It leerlingen 2012-2013 (percentages)

Naast gedragsproblemen, ook:	%
- problemen studiehouding/-vaardigheden	94
- persoonlijke problematiek	71
- problemen opleidingsniveau	15
- loopbaanproblematiek	9
Totaal aantal leerlingen met probleemprofiel multiproblematiek Gedragsproblematiek*	35 lln*

* Leerlingen met dossiergegevens

De aard van de problematiek van de leerlingen komt deels overeen met de problematiek van de leerlingen in Start It (agressiviteit, sociale vaardigheden, studievaardigheden). Een groot verschil met Start It leerlingen is echter het voorkomen van problemen in de studiehouding. Zo heeft bijna twee derde van de ingestroomde Make It leerlingen motivatieproblemen met betrekking tot school. Dat geldt voor zowel tweede- als derdejaars Make It leerlingen. Ruim een derde van de leerlingen die in het derde leerjaar zijn ingestroomd vertoont ook verzuimgedrag. Dat is in het tweede leerjaar nog maar beperkt aan de orde (17 procent).

Een ander verschil met de jongere Start It leerlingen is dat leerachterstanden bij de meeste leerlingen niet aanwezig zijn.

2.2.4 Link It

Link It is binnen OPDC Utrecht het programma voor leerlingen uit leerjaar 4 die op een meer theoretische manier leren. In praktijk gaat het voornamelijk om leerlingen die de kaderberoepsgerichte of theoretische leerweg doen. In 2012-2013 is er ook één leerling op havo-niveau ingestroomd. Het doel is om leerlingen te diplomeren, zodat zij verder kunnen studeren op het mbo.

In 2012-2013 zijn vijf leerlingen vanuit het regulier VO nieuw ingestroomd in Link It. Een grotere groep leerlingen is vanuit Make It doorgestroomd naar Link It.

Ook bij Link It zijn de meeste nieuw ingestroomde leerlingen jongens (4 van de 5). Zij zijn gemiddeld net geen 16 jaar oud op het moment van instroom. De leerlingen zijn afkomstig van de kaderberoepsgerichte leerweg (2 leerlingen), theoretische leerweg (2 leerlingen) en van het havo (1 leerling). De vier leerlingen afkomstig van het vmbo volgen binnen Link It de theoretische leerweg. De leerling afkomstig van het havo, volgt ook bij Link It lessen op havo-niveau.

Problematiek en ondersteuningsbehoefte

Omdat het aantal leerlingen dat nieuw is ingestroomd bij Link It zo klein is, is het niet goed mogelijk om betrouwbare uitspraken te doen over onder andere het percentage overbelas-

te leerlingen. Van de vijf leerlingen hebben drie leerlingen het profiel Gedragsproblematiek. Dit zijn ook de leerlingen die overbelast zijn. De andere twee leerlingen hebben 'alleen' problemen in studiehouding of studievaardigheden, voornamelijk motivatieproblemen en verzuim.

Eerder in deze rapportage kwam al aan de orde dat deze leerlingen waarschijnlijk zijn verwezen naar OPDC Utrecht als laatste kans op diplomering. Het gaat hier in feite om oneigenlijk 'gebruik' van OPDC Utrecht. Het is onduidelijk in hoeverre dit een gevolg is van onjuiste aanlevering van dossiergegevens vanuit het VO richting het Loket Passend Onderwijs of van fouten in de toelatingsprocedure tot OPDC Utrecht.

Een andere verklaring voor de uitkomst dat niet alle Link It leerlingen overbelast zijn is dat het Trajectplan geen goede afspiegeling vormt van alle onderliggende dossierinformatie. Zo waren bij één leerling alleen de periodieke handelingsplannen beschikbaar, omdat het Trajectplan ontbrak.

2.2.5 Do It

Do It is het meest praktische programma van OPDC Utrecht. Leerlingen kunnen instromen in, of doorstromen naar Do It vanaf het moment dat zij 15,5 jaar oud zijn. Binnen Do It volgen zij een AKA-programma. De leerlingen Do It volgen een onderwijsprogramma op OPDC Utrecht – met theoretische en praktische vakken – en lopen stage. Leerlingen worden voorbereid op het behalen van een AKA-diploma. Het doel is om daarna door te stromen naar een andere mbo-opleiding, bijvoorbeeld op niveau 2.

Inrichting van Do It met de komst van de entreeopleidingen

Vanaf augustus 2014 wordt landelijk gestart met de entreeopleidingen, die in de plaats komen van de bestaande mbo-niveau 1 opleidingen (waaronder de AKA). Omdat leerlingen binnen Do It een AKA-opleiding volgen, betekent dat een koerswijziging. In stedelijk verband is in Utrecht een werkgroep entreeopleidingen gevormd die uitwerkt hoe de entreeopleidingen eruit moeten gaan zien. OPDC Utrecht zit in deze werkgroep.

In de werkgroep is afgesproken dat OPDC Utrecht – onder verantwoordelijkheid van ROC Midden Nederland – de entreeopleiding voor overbelaste leerlingen gaat vormgeven en uitvoeren (op dit moment valt de AKA-opleiding Do It ook formeel onder verantwoordelijkheid van ROC Midden Nederland). Dat betekent dat in Utrecht ook overbelaste leerlingen kunnen instromen in een entreeopleiding. Tevens is afgesproken dat de entreeopleiding ook wordt opengesteld voor de leerplichtige leerlingen (16-18 jaar). Daarmee wordt afgeweken van landelijk beleid waarin overbelaste leerlingen en/of leerplichtige leerlingen in principe niet worden toegelaten tot een entreeopleiding.

In de entreeopleiding voor overbelasten gaan twee uitstroomrichtingen aangeboden worden:

- Uitstroom gericht op doorstroom naar mbo-niveau 2 (met de daarbij horende taal- en rekeneisen op niveau 2F);
- Uitstroom gericht op doorstroom naar arbeid.

Leerlingen mogen maximaal twee jaar ingeschreven staan in de entreeopleiding. Naar verwachting zullen de taal- en rekeneisen die gesteld worden in de uitstroomrichting naar mbo-niveau 2 in praktijk vaak de doorslag geven in de keuze voor een uitstroomrichting. Voor veel Do It leerlingen zullen deze eisen niet haalbaar zijn, waardoor zij automatisch in de uitstroomrichting arbeid terecht zullen komen.

Het is nog onduidelijk of de huidige leerlingen in het Do It programma de AKA-opleiding in het schooljaar 2014-2015 kunnen blijven volgen (indien nog niet uitgestroomd). Hoewel het wettelijk wel mogelijk is de AKA-opleiding nog twee jaar aan te blijven bieden, hangt de beslissing hierover af van de keuze die ROC Midden Nederland gaat maken.

In 2012-2013 zijn 30 nieuwe leerlingen ingestroomd bij Do It. De afgelopen jaren is de instroom van meisjes in Do It toegenomen. In 2012-2013 is dit verder gegroeid, waardoor er voor het eerst meer meisjes (53 procent) dan jongens (47 procent) zijn ingestroomd. Gemiddelde leeftijd aan de start van het schooljaar was 16,2 jaar.

De leerlingen van Do It hebben allemaal, met uitzondering van twee leerlingen, een vmbo-inschrijving en worden voor het AKA-examen extraneus ingeschreven bij ROC Midden Nederland. De overige twee leerlingen hadden alleen een mbo-inschrijving. De locatie waarop het onderwijs wordt gegeven is OPDC Utrecht.

Problematiek en ondersteuningsbehoefte

In lijn met leerlingen uit andere programma's van OPDC Utrecht hebben ook vrijwel alle leerlingen van Do It het profiel Gedragsproblematiek. Naast ondersteuning op het gebied van gedrag hebben zij ook begeleiding nodig voor hun persoonlijke problemen en in de studiehouding en studievaardigheden. De leerlingen hebben dan ook vrijwel allemaal (93 procent) te maken met gestapelde problematiek en zijn overbelast. Tabel 2.10 geeft een overzicht van de probleemprofielen van de nieuw ingestroomde Do It leerlingen in 2012-2013.

Tabel 2.10 – Percentage Do It leerlingen behorend tot probleemprofiel met uitsplitsing naar complexiteit, 2012-2013

	Do It (instroom 2012-2013) %	OPDC Utrecht (instroom 2012-2013) %
Gedragsproblematiek	93	91
Enkelvoudige problematiek	-	-
Meerdere gedragsproblemen	-	2
Multiproblematiek	93	89
Persoonlijke problematiek	-	2
Enkelvoudige problematiek	-	-
Meerdere persoonlijke problemen	-	1
Multiproblematiek	-	2
Problemen studiehouding	7	6
Enkelvoudige problematiek	4	2
Meerdere problemen studiehouding/-vaardigheden	4	3
Multiproblematiek	-	-
Problemen opleidingsniveau	-	1
Enkelvoudige problematiek	-	1
Meerdere niveauproblemen	-	-
Multiproblematiek	-	-
Loopbaanproblematiek	-	-
Geen melding van problemen	-	-
Totaal aantal leerlingen (N)*	28 IIn*	125 IIn*

* Leerlingen met dossiergegevens

Zoals gezegd is er bij bijna alle leerlingen sprake van gestapelde problematiek. In tabel 2.11 wordt weergegeven op welke andere vlakken leerlingen met gedragsproblemen ook problemen hebben.

Tabel 2.11 – Voorkomen van multiproblematiek binnen probleemprofiel Gedragsproblematiek voor nieuw ingestroomde Do It leerlingen 2012-2013 (percentages)

Naast gedragsproblemen, ook:	%
- problemen studiehouding/-vaardigheden	100
- persoonlijke problematiek	85
- loopbaanproblematiek	23
- problemen opleidingsniveau	12
Totaal aantal leerlingen met probleemprofiel multiproblematiek Gedragsproblematiek*	26 Iln*

* Leerlingen met dossiergegevens

De gedragsproblemen van Do It leerlingen zijn veelal externaliserende problemen. Leerlingen zijn agressief, brutaal, zijn niet aanspreekbaar op hun gedrag en komen afspraken niet na. Op het vlak van studiehouding/studievaardigheden is vaak sprake van motivatieproblemen en/of verzuim. Problemen met studievaardigheden zoals die zichtbaar zijn bij Start It leerlingen (plannen, concentratie, etc.) komen veel minder voor. Daarnaast komt een heel scala aan persoonlijke problemen voor, zowel in de thuissituatie, op lichamelijk vlak en bij enkele leerlingen ook verslavingsproblemen en financiële problemen. Verslavingsproblematiek en financiële problematiek komt niet vaak voor, maar is wel een probleem dat bijna alleen bij Do It leerlingen zichtbaar is. Tot slot heeft circa een kwart van de leerlingen ook begeleiding nodig in het sturen van de loopbaan. Het gaat bijvoorbeeld om het vinden van een stageplek, de oriëntatie op een vervolgopleiding of problemen die samenhangen met persoonlijke problematiek (bv. leerling is zwanger, de vraag is hoe dat samen kan gaan met het blijven volgen van onderwijs).

2.3 Samenvattende conclusies

OPDC Utrecht is een onderwijsvoorziening die bedoeld is voor overbelaste leerlingen uit het VO. Leerlingen kunnen er tijdelijk onderwijs volgen. Het doel is om hen na een periode van maximaal twee jaar weer terug te schakelen naar regulier onderwijs.¹² In 2012-2013 zijn bij OPDC Utrecht 133 nieuwe leerlingen ingestroomd, een lichte toename ten opzichte van de voorgaande schooljaren. De toename heeft zich bijna volledig bij Do It voorgedaan. Daarnaast zijn bij Make It verschuivingen in het leerjaar waarin leerlingen zijn ingestroomd: meer leerlingen in jaar 2 en minder in leerjaar 3.

Ongeveer 94 procent van alle nieuw ingestroomde leerlingen op OPDC Utrecht is overbelast. Tabel 2.12 geeft een overzicht per programma.

12 Als dat niet haalbaar is, kan een verlenging worden aangevraagd (leerling stroomt dan bijvoorbeeld door van Start It naar Make It). Daarvoor is een positief advies van het Loket Passend Onderwijs nodig.

Tabel 2.12 – Overbelaste leerlingen op OPDC Utrecht, instroomcohort 2012-2013 (%)

	Aantal	Percentage
Start It	50	94
Make It	38	98
Link It	3	60
Do It	26	93
Totaal	117*	94

* Leerlingen met dossiergegevens

Hoewel het percentage overbelasten iets lager ligt dan in 2011-2012 heeft OPDC Utrecht zeker de juiste groep leerlingen in huis. Het lijkt er wel op dat niet alle overbelaste VO-leerlingen terecht komen bij OPDC Utrecht. Met name overbelaste havo-leerlingen (en ook vwo-leerlingen) zijn op OPDC Utrecht nog beperkt aanwezig. Wel is zichtbaar dat het aantal leerlingen op havo-niveau toeneemt, met name in de onderbouw (leerjaar 2). De komende jaren moet verdere monitoring duidelijk maken in hoeverre OPDC Utrecht erin slaagt om deze groep overbelaste leerlingen te bereiken. Om ook overbelaste leerlingen met meer internaliserende problematiek een passend traject te kunnen bieden, is in december 2013 gestart met een vmbo-klas en een havo-klas voor leerlingen met internaliserende problematiek.

De leerlingen op OPDC Utrecht hebben juist relatief vaak met externaliserende gedragsproblemen te maken, soms in combinatie met internaliserende problemen zoals faalangst of problemen met sociale vaardigheden. Gedragsproblemen komen bij vrijwel alle (91 procent) leerlingen voor, maar daarnaast worden leerlingen uit de verschillende onderwijsprogramma's ook gekenmerkt door eigen soort problemen:

- Start It leerlingen hebben vaak te maken met leerachterstanden en hebben ondersteuning nodig bij het ontwikkelen van studievaardigheden zoals concentreren en plannen;
- Make It leerlingen hebben vaak geen leerachterstanden (meer), maar wel problemen met studievaardigheden. In deze groep ontstaan ook motivatieproblemen. De oudere leerlingen uit klas 3 vertonen ook verzuimgedrag.
- Do It leerlingen hebben op diverse vlakken extra ondersteuning nodig, waaronder bij motivatie en verzuim. Ten opzichte van de andere onderwijsprogramma's ligt bij Do It de focus ook op begeleiding bij het sturen van de (onderwijs)loopbaan.

We kunnen concluderen dat de leerlingen op OPDC Utrecht vrijwel allemaal te maken hebben met complexe en gestapelde problemen en daarmee overbelast zijn. Leerlingen kunnen echter ook té complexe problemen hebben. OPDC Utrecht is niet bedoeld voor leerlingen die eigenlijk zware zorg nodig hebben zoals in het speciaal onderwijs wordt geboden. In het volgende hoofdstuk komt deze vraag meer nadrukkelijk aan de orde: neemt OPDC Utrecht een 'tussenpositie' in en worden er niet te veel leerlingen opgevangen met een te zwaar profiel?

3 Extern rendement

Nadat leerlingen voor een bepaalde periode onderwijs hebben gevolgd op OPDC Utrecht, stromen zij uit naar vervolgonderwijs. Voor leerlingen die uitstromen vanuit Start It en Make It is het doel om terug of door te stromen naar regulier voortgezet onderwijs. Voor Link It en Do It leerlingen die uitstromen is het doel om op OPDC Utrecht een diploma te halen en vervolgens door te stromen naar (meestal) een mbo-opleiding. Het vervolgen van de schoolloopbaan staat dus voorop, omdat vrijwel alle leerlingen nog leer- of kwalificatieplichtig zijn op het moment van uitstroom. Bovendien kunnen zij op OPDC Utrecht nog geen startkwalificatie halen. In dit hoofdstuk kijken we in hoeverre OPDC Utrecht erin slaagt om leerlingen toe te leiden naar een diploma (voor Link It en Do It) en hen uit te laten stromen naar regulier vervolgonderwijs. We volgen leerlingen ook in de jaren daarna met als doel om te kijken hoeveel leerlingen op termijn een startkwalificatie halen. De mate waarin OPDC Utrecht de jongeren weet toe te leiden tot een startkwalificatie noemen we het extern rendement.

In dit hoofdstuk worden leerlingen op een andere manier 'ingedeeld' als in het voorgaande hoofdstuk. In plaats van een instroomcohort, wordt gebruik gemaakt van een uitstroomcohort. Daartoe behoren alle leerlingen die in een bepaald schooljaar zijn uitgestroomd. Centraal in dit hoofdstuk staat de groep leerlingen die in 2012-2013 is uitgestroomd. Daarnaast blijven we leerlingen uit eerdere uitstroomcohorten volgen in het vervolgen van hun schoolloopbaan. In tabel 3.1 wordt een overzicht gegeven van de uitstroom in 2012-2013.

Tabel 3.1 – Uitstroom in 2012-2013, per programma

Programma	Aantal	%
Start It	38	30
Make It	38	30
Link It	15	11
Do It	36	28
Totaal	127	100

3.1 Start It

In 2012-2013 zijn 38 leerlingen uitgestroomd vanuit Start It. Twee van hen hebben in 2012-2013 onderwijs gevolgd bij Make It, maar zijn gedurende het schooljaar teruggezet naar

klas 1 (Start It).¹³ Onder de uitgestroomde leerlingen zat één diagnoseleerling en één reboundleerling.¹⁴

Leerlingen van Start It zitten in klas 1 en doen dan ook geen examens. Bij het verlaten van OPDC Utrecht was de oudste leerling 14,7 jaar oud. Omdat alle leerlingen bij uitstroom nog leerplichtig zijn, is het belangrijk dat ze doorstromen naar ander onderwijs.

De verblijfsduur op OPDC Utrecht loopt zeer uiteen. Het kortste verblijf duurde nog geen drie maanden; dit was de reboundleerling. Het langste verblijf duurde twee jaar. De grootste groep leerlingen (17 leerlingen) heeft één jaar op OPDC Utrecht gezeten. Gemiddeld over alle uitgestroomde leerlingen duurde het traject ruim 9 maanden.

Uitstroombestemming

Start It is, zoals eerder aan de orde kwam, bedoeld voor leerlingen die wel naar het voortgezet onderwijs kunnen, maar voor wie nog niet duidelijk is welke school het beste is en welke ondersteuning en begeleiding nodig is. Doelstelling is dus om leerlingen uit te laten stromen naar een (andere) school voor voortgezet onderwijs.

In werkelijkheid stromen weliswaar alle leerlingen uit naar vervolgonderwijs, maar is dat niet altijd naar regulier onderwijs: 79 procent (30 leerlingen) stroomt uit naar regulier voortgezet onderwijs (23 leerlingen naar VO, 7 leerlingen naar praktijkonderwijs). De overige 21 procent van de leerlingen is uitgestroomd naar VSO (8 leerlingen). Tabel 3.2 geeft weer welke uitstroombestemming de leerlingen hebben en zet dit af tegen voorgaande jaren.

Tabel 3.2 – Uitstroombestemming van Start It leerlingen, per uitstroomjaar (%)

	2009-2010	2010-2011	2011-2012	2012-2013
Regulier VO	70	72	67	61
Praktijkonderwijs	2	-	15	18
VSO	21	18	15	21
Anders	7	11	3	-

Het aantal leerlingen dat uitstroomt naar praktijkonderwijs is sinds twee jaar behoorlijk toegenomen. Waar eerder geen of een enkele leerling de overstap naar praktijkonderwijs maakte, zijn dat sinds twee jaar respectievelijk 6 en 7 leerlingen; zo'n 15-20 procent van de

13 Het is onbekend hoeveel leerlingen zijn doorgestroomd naar Make It, omdat de gegevens over 2013-2014 nog niet bekend zijn (wordt pas na afloop schooljaar opgevraagd).

14 Diagnoseleerlingen zijn leerlingen op OPDC Utrecht bij wie nog onduidelijk is welke ondersteuning zij precies nodig hebben. Dit wordt gedurende de plaatsing onderzocht/geobserveerd. Als OPDC Utrecht de best passende ondersteuning kan bieden blijft de leerling op het OPDC Utrecht. Vaak echter stroomt de leerling na een korte periode (circa drie maanden) weer uit. Een reboundleerling is een leerling die voor maximaal drie maanden op OPDC Utrecht zit en daar handvatten krijgt aangereikt om weer goed te functioneren op de moederschool. Na afloop van het traject stroomt hij/zij weer terug naar de moederschool.

totale uitstroom binnen Start It. Ook de uitstroom naar VSO is behoorlijk groot, al is dat percentage al sinds de start van OPDC Utrecht min of meer stabiel. We constateren dat voor een deel van de leerlingen die functioneren op de grens van praktijkonderwijsniveau/vmbo-niveau de doorstroom vanuit het basisonderwijs naar praktijkonderwijs, vmbo of OPDC Utrecht problematisch verloopt. Inmiddels zijn deze leerlingen ('rand praktijkonderwijs groep') een punt van aandacht binnen het Samenwerkingsverband. Er zijn pilots opgezet waarbij vmbo en praktijkonderwijs samenwerken om deze groep beter te bedienen. Monitoring zal moeten uitwijzen in hoeverre vmbo en praktijkonderwijs erin slagen deze groep leerlingen op tijd te signaleren en een passende aanpak kunnen bieden.

In het vorige hoofdstuk is al aan de orde gekomen dat bijna alle Start It leerlingen overbelast zijn. Door de behoorlijk grote uitstroom richting speciaal onderwijs ontstaat de vraag of Start It wel echt een tussenpositie inneemt. Sommige leerlingen hebben misschien een te zwaar profiel en zouden beter geholpen kunnen worden binnen de zware zorg die door het speciaal onderwijs aangeboden wordt.

Betrokkenen van OPDC Utrecht geven aan dat in 2012-2013 een aantal leerlingen bij Start It zijn ingestroomd die daar eigenlijk niet goed pasten, omdat het leerlingen waren met té zware (gedrags)problematiek. Eén van de oorzaken is volgens de betrokkenen de druk vanuit het basisonderwijs. Ouders willen dat hun kind een kans krijgt om naar regulier VO te gaan en willen hun kind niet (direct) naar het VSO sturen. Daarnaast zou OPDC Utrecht bij veel basisscholen nog (relatief) onbekend zijn.

Volgens OPDC Utrecht krijgt het Loket Passend Onderwijs als gevolg van deze druk en onbekendheid te maken met onvolledige dossiers (waar niet alle benodigde informatie in is opgenomen), waardoor de toelating tot OPDC Utrecht achteraf niet altijd een goede keuze blijkt te zijn geweest. Om deze problemen in het nieuwe schooljaar (2013-2014) te voorkomen zijn in 2012-2013 drie acties gestart:

- Een docent van OPDC Utrecht heeft meegekeken in de dossiers van leerlingen met een aanvraag voor toelating tot OPDC Utrecht. Tevens heeft hij vragen van de toeleverende basisscholen behandeld en op aanvraag lesobservaties gedaan;
- Vanuit het samenwerkingsverband VO (POVO) zijn voorlichtingen en trainingen aan docenten uit het basisonderwijs gegeven in hoe met druk van ouders omgegaan kan worden;
- Tevens zijn vanuit het samenwerkingsverband VO (POVO) voorlichtingsbijeenkomsten voor het basisonderwijs georganiseerd over OPDC Utrecht.

Bovenstaande oorzaken verklaren echter maar een deel van het probleem. Hoewel het afgelopen jaar de uitstroom richting VSO is gegroeid, was óók in voorgaande jaren de uitstroom richting VSO vanuit Start It al relatief groot. Ook toen al was er druk van ouders om hun kind niet naar het VSO te sturen en was OPDC Utrecht nog relatief onbekend. De oorzaken die betrokkenen van OPDC Utrecht noemen, verklaren dan ook niet de *stijging* in de doorstroom naar VSO. Het aanname- en verwijzingsbeleid van het Loket Passend Onderwijs is daarom een belangrijk aandachtspunt om de juiste groep leerlingen op OPDC Utrecht te krijgen.

De ingezette acties lijken voorlopig al wel gevolgen te hebben: de nieuwe instroom van leerlingen in Start It is in 2013-2014 (tussenstand december 2013) fors teruggelopen tot circa 30 leerlingen. Monitoring in de komende jaren moet laten zien of de uitstroom richting VSO hierdoor ook echt afneemt.

Situatie na het verlaten van OPDC Utrecht

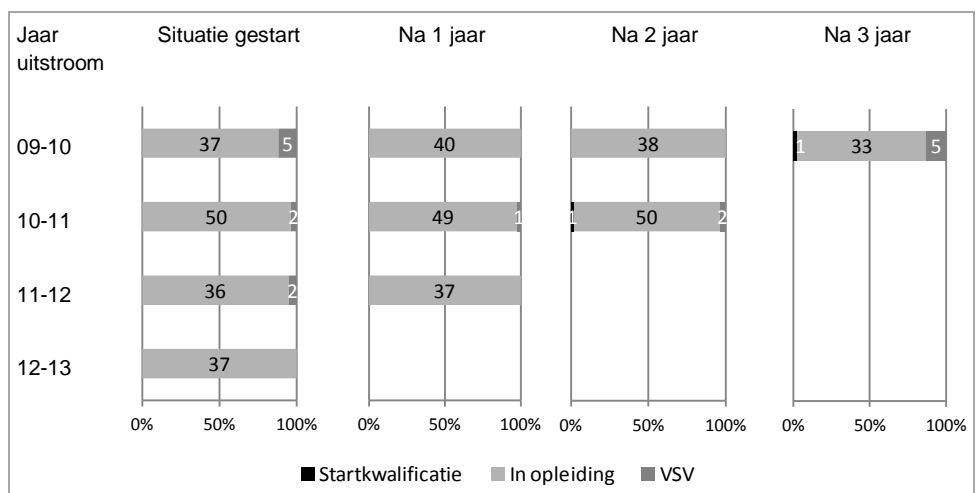
Na het verlaten van OPDC Utrecht is het belangrijk dat de leerlingen onderwijs blijven volgen, zodat zij op termijn een diploma en startkwalificatie behalen. Voor Start It leerlingen die in 2009-2010 zijn uitgestroomd kan inmiddels drie jaar vooruit worden gekeken. Van uitstromers uit latere jaren is dat minder ver. We kunnen dat grafisch weergeven in een figuur.

Toelichting op de figuren

In de figuren staat per uitstroomjaar weergegeven hoeveel leerlingen op diverse peilmomenten in opleiding zijn, hoeveel leerlingen een startkwalificatie hebben en hoeveel leerlingen voortijdig schoolverlater zijn. Deze informatie is afkomstig uit de onderwijsnummergegevens van DUO.

In de gekleurde rijen staan de aantallen leerlingen per categorie (in opleiding, startkwalificatie, vsv) weergegeven. Het totaal aantal leerlingen is niet altijd gelijk aan het totaal aantal uitstromers in het betreffende uitstroomjaar en kan ook per peilmoment verschillen. Dat heeft te maken met de beschikbaarheid van de onderwijsnummergegevens: van leerlingen die niet woonachtig zijn in de RMC-regio Utrecht zijn de onderwijsnummergegevens niet beschikbaar. Door verhuizingen van leerlingen wisselt daardoor de beschikbaarheid van gegevens. Ook van leerlingen die op het peilmoment ouder zijn dan 23 jaar zijn geen gegevens beschikbaar.

Figuur 3.1 – Situatie van uitgestroomde Start It leerlingen, op verschillende peilmomenten (in de balken de aantallen, onderin de percentages)



Leerlingen die in 2012-2013 zijn uitgestroomd, zijn ook daadwerkelijk allemaal in het onderwijs gestart in het nieuwe schooljaar. Alle leerlingen volgen bovendien ook onderwijs op het niveau dat bij het verlaten van OPDC Utrecht bekend was (bv. alle leerlingen met uitstroombestemming VSO zijn ook in VSO gestart). In het verleden kwam het nog voor dat enkele leerlingen aan de start van het nieuwe schooljaar toch nog niet waren begonnen op een andere school en daardoor vsv-er waren. Het eerder ingezette extra toezicht op de uitgestroomde leerlingen lijkt dit probleem voortaan te voorkomen.

Doordat ook de oudere uitstroomcohorten worden gemonitord, is zichtbaar dat ook op termijn de meeste leerlingen onderwijs blijven volgen. Dat is in ieder geval ook een gevolg van het feit dat leerlingen – ook een aantal jaar na het verlaten van Start It – nog steeds leer- of kwalificatieplichtig zijn. Tussen 2009-2010 en 2012-2013 zijn in totaal 177 Start It leerlingen uitgestroomd. Van 166 leerlingen zijn onderwijsnummergegevens over oktober 2013 bekend.¹⁵ Daaruit blijkt dat in totaal zeven leerlingen vsv-er zijn (vijf leerlingen die in 2009-2010 zijn uitgestroomd en twee leerlingen die in 2010-2011 zijn uitgestroomd). Vier van deze zeven leerlingen zijn nog geen 18 jaar oud. Het is onduidelijk hoe deze leerlingen toch vsv-er zijn geworden. Het geeft aan dat – in ieder geval een deel van de leerlingen – ook na het verlaten van OPDC Utrecht tot een zeer kwetsbare groep behoort voor wie het volgen van onderwijs geen automatisme is (vanwege het ontbreken van motivatie, de zware problematiek of het cognitieve niveau).

Bij de oudere uitstroomcohorten kan ook worden bekeken wat het diplomarendement is; met andere woorden: halen Start It leerlingen op termijn een (VO-)diploma? Van de leerlingen die in 2009-2010 zijn uitgestroomd hebben er 18 een vmbo-diploma behaald. Dat komt neer op bijna de helft van de leerlingen. Nog eens 12 leerlingen hebben geen VO-diploma, maar hebben wel een diploma op mbo-niveau 1. Het diplomarendement in het VO zal naar verwachting niet verder oplopen, omdat er geen leerlingen meer op het vmbo zitten. Jongere uitstroomcohorten zitten veelal nog op het vmbo. Het diplomarendement kan voor deze groepen nog niet worden bepaald.

3.2 Make It

In 2012-2013 zijn 38 leerlingen uit Make It uitgestroomd, waarvan twee derde uit klas 2 en een derde uit klas 3. Tabel 3.3 geeft een overzicht.

¹⁵ Van 11 leerlingen die tussen 2009-2010 en 2012-2013 zijn uitgestroomd zijn geen onderwijsnummergegevens bekend en is niet duidelijk in hoeverre zij onderwijs volgen.

Tabel 3.3 – Leerjaar en niveau van uitgestroomde Make It leerlingen in 2012-2013

Leerjaar en niveau	Aantal	%
Leerjaar 2 BL/KL	26	68
Leerjaar 3	12	32
<i>Leerjaar 3 BL/KL</i>	5	13
<i>Leerjaar 3 BL</i>	1	3
<i>Leerjaar 3 KL</i>	3	8
<i>Leerjaar 3 TL</i>	3	8

Bijna 60 procent van de leerlingen (21 leerlingen) is via Start It doorgestroomd naar Make It en vervolgens uitgestroomd. De overige 17 leerlingen zijn zij-instromers vanuit het voortgezet onderwijs.

Gemiddeld hebben de Make It leerlingen ruim een jaar op OPDC Utrecht gezeten, maar dat loopt voor individuele leerlingen uiteen van twee maanden tot twee jaar. Onder de uitgestroomde leerlingen zaten vier leerlingen met een diagnoseplaatsing en drie leerlingen met een reboundplaatsing. Hun verblijf op OPDC Utrecht was gemiddeld wat korter in vergelijking met leerlingen die ‘regulier’ geplaatst waren. Gemiddeld zaten Rebound- en diagnoseleerlingen tussen de drie en negen maanden op OPDC Utrecht.

Op het moment van uitstroom waren alle leerlingen – zowel die uit klas 2 als klas 3 – nog leerplichtig.

Uitstroombestemming

Het uitstroomdoel van Make It is leerlingen uit te laten stromen naar regulier voortgezet onderwijs. In de praktijk blijkt dat voor een fors deel van de leerlingen geen haalbaar doel. Ruim 40 procent (16 leerlingen) van de uitgestroomde leerlingen is geschakeld naar het VSO. De andere leerlingen (58 procent; 22 leerlingen) zijn geschakeld naar regulier voortgezet onderwijs, onder wie drie leerlingen naar het praktijkonderwijs. De doelstelling van Make It wordt dan ook maar zeer beperkt behaald. In tabel 3.4 wordt een overzicht gegeven.

Tabel 3.4 – Uitstroombestemming van Make It leerlingen, per uitstroomjaar (%)

	2011-2012			2012-2013		
	Leerjaar 2	Leerjaar 3	Totaal	Leerjaar 2	Leerjaar 3	Totaal
Regulier VO	56	77	71	50	50	50
Praktijkonderwijs	11	-	3	19	-	13
VSO	33	18	23	31	50	37
Anders	-	5	3	-	-	-
Totaal aantal ln	9	22	31	26	12	38

Tussen de uitstroom uit 2011-2012 en de uitstroom uit 2012-2013 is een groot verschil waarneembaar in het percentage leerlingen dat vanuit klas 3 doorstroomt naar het VSO. Dat was in 2011-2012 18 procent (4 van de 22 leerlingen) en is in 2012-2013 toegenomen naar 50 procent (6 van de 12 leerlingen). De toename is deels vertekend, omdat drie van de zes leerlingen die naar het VSO zijn gegaan slechts 2-3 weken in de derde klas van Make It hebben gezeten en in september 2012 naar het VSO zijn gegaan. De totale doorstroom naar het VSO vanuit Make It (klas 2 en klas 3) is echter ook toegenomen van 23 procent in 2011-2012 naar 37 procent in 2012-2013.

Er zijn geen aanwijzingen dat bepaalde groepen leerlingen vaker naar het VSO uitstromen dan anderen: de leerlingen die uitstromen naar het VSO zijn afkomstig van diverse niveaus (BL, KL, TL) en het betreft zowel zij-instromers als doorstromers vanuit Start It.

Ook de uitstroom naar praktijkonderwijs is toegenomen, van 3 procent in 2011-2012 naar 13 procent in 2012-2013.

Vergelijkbaar met Start It ontstaat ook bij Make It de vraag in hoeverre OPDC Utrecht niet te veel als voorziening voor zware zorg functioneert. Wat betreft de uitstroom naar het VSO geven betrokkenen van OPDC Utrecht aan dat de acties die in 2012-2013 zijn ingezet bij het Loket Passend Onderwijs (zie paragraaf 3.1) vanaf 2013-2014 moeten leiden tot minder uitstroom naar het VSO.

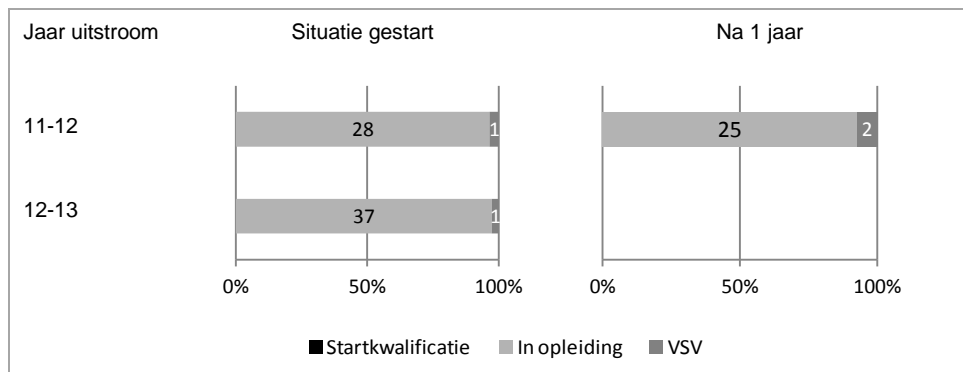
Toch zeggen betrokkenen van OPDC Utrecht dat er altijd enkele leerlingen vanuit Make It naar het VSO zullen gaan, omdat het Loket Passend Onderwijs in de opinie van OPDC Utrecht weinig andere alternatieven voor overbelaste VO-leerlingen uit de bovenbouw van het vmbo heeft dan doorschakeling naar OPDC Utrecht of directe instroom in het VSO. Omdat de leerlingen vaak al zijn gestart met het examenprogramma op het vmbo, wordt dan meestal gekozen voor OPDC Utrecht. Gezien de doorstroom naar VSO blijkt dit achteraf niet altijd de goede keuze te zijn.

De uitstroom richting praktijkonderwijs zal de komende jaren gemonitord moeten blijven. Betrokkenen van OPDC Utrecht geven aan dat zowel het vmbo als OPDC Utrecht te maken hebben met leerlingen die net niet voldoen aan de criteria voor praktijkonderwijs. Deze leerlingen lopen het risico om op het vmbo overvraagd te worden en als gevolg daarvan gedragsproblemen ontwikkelen. Daardoor is er een jaarlijkse negatieve afstroom naar het praktijkonderwijs zichtbaar. Twee Utrechtse scholen (Trajectum en Globe College) zijn, in samenwerking met twee scholen voor praktijkonderwijs, in het schooljaar 2013-2014 gestart met zogenaamde 'proeftuintjes 1^e leerjaar' voor leerlingen die op de grens/rand zitten van praktijkonderwijs. Er wordt gezocht naar een passende methodiek (meer praktijkgericht) voor deze leerlingen en er wordt extra geïnvesteerd in taal en rekenen. Tevens worden leerlingen uit deze proeftuintjes die het ook niet redden met deze aanpak in het vmbo vroegtijdig gesignaleerd en verwezen naar het praktijkonderwijs.

Situatie na het verlaten van OPDC Utrecht

Make It leerlingen zijn allemaal nog leerplichtig op het moment van uitstroom en hebben bovendien nog geen startkwalificatie. Het is dan ook belangrijk dat zij na uitstroom ook daadwerkelijk starten in het onderwijs. Figuur 3.2 geeft een overzicht.

Figuur 3.2 – Situatie van uitgestroomde Make It leerlingen, op verschillende peilmomenten (in de balken de aantallen, onderin de percentages)



Bijna alle leerlingen die in 2012-2013 zijn uitgestroomd bij Make It zijn in het nieuwe schooljaar ook gestart in het onderwijs. Bij één leerling is dat niet het geval. Het gaat om een leerplichtige leerling die niet gestart is in het VSO. Mogelijk is deze leerling nog in afwachting van plaatsing. Desondanks mag het niet voorkomen dat een leerplichtige leerling tussen een schakeling van onderwijs (tijdelijk) thuis komt te zitten.

Ook twee leerlingen die in 2011-2012 zijn uitgestroomd van Make It zijn in oktober 2013 vsv-er.¹⁶ Beide leerlingen zijn nog geen 18 jaar en zaten een jaar eerder nog in het VO en VSO.

In oktober 2014 hebben 12 leerlingen die de afgelopen twee jaar zijn uitgestroomd de leeftijd van 18 bereikt. Het is afwachten in hoeverre dit (negatieve) gevolgen zal hebben voor het vsv-percentage in de volgende jaren.

Naast vsv kunnen we ook kijken naar behaalde diploma's. Van de 31 leerlingen die Make It in 2011-2012 hebben verlaten, hebben zes leerlingen een VO-diploma behaald. Nog eens twee hebben geen diploma in het VO behaald, maar hebben wel een diploma op mbo-niveau 1. De overige leerlingen zitten nog op school in het VO (4x) of VSO (8x), volgen een mbo-opleiding maar hebben geen VO-diploma (5x), of zijn vsv-er (2x). Van twee leerlingen is onbekend in hoeverre zij een diploma hebben behaald (2x).¹⁷

16 Van 4 leerlingen zijn geen onderwijsnummergegevens bekend en is onduidelijk of zij in oktober 2013 een opleiding volgen.

17 Bij deze twee leerlingen zijn geen onderwijsnummergegevens bekend.

3.3 Link It

Link It heeft in 2012-2013 15 leerlingen zien uitstromen, waarvan één Reboundleerling. Twee derde (10 leerlingen) heeft vóór Link It ook onderwijs gevolgd binnen Start It¹⁸ of Make It. De overige leerlingen zijn in 2012-2013 in klas 4 van Link It ingestroomd en datzelfde jaar weer uitgestroomd.

Leerlingen hebben tussen de 6 en 25,5 maanden op OPDC Utrecht gezeten en zijn gemiddeld 16,8 jaar oud op het moment van uitstroom. In totaal drie van de 15 leerlingen zijn ouder dan 18 op het moment van uitstroom.

Diplomaresultaat

De meeste Link It leerlingen stromen uit aan het einde van het schooljaar en hebben op OPDC Utrecht examens gedaan voor de kaderberoepsgerichte of theoretische leerweg. In 2012-2013 zijn twee van de 15 leerlingen halverwege het schooljaar uitgestroomd (waaronder de Reboundleerling). Deze leerlingen hebben dan ook geen diploma kunnen behalen binnen Link It. Wel hebben deze leerlingen aan het einde van het schooljaar 2012-2013 een diploma op mbo-niveau 1 behaald in het VSO.

Dertien leerlingen hebben in mei 2013 examen gedaan bij Link It: negen leerlingen op TL-niveau; vier leerlingen op KL-niveau. Eén TL-leerling is gezakt voor zijn examen; de overige leerlingen zijn geslaagd. Het percentage geslaagden voor beide niveaus samen ligt daarmee op 92 procent. Dat is een positief resultaat gezien de zware problematiek waar de Link It leerlingen mee te maken hebben. Ook in vergelijking met landelijke cijfers is een diplomarendement van 92 procent een prima resultaat. Tegelijkertijd moet Link It echter ook gezien worden als 'laatste strohalm' voor leerlingen om hun diploma te kunnen halen. De leerling die is gezakt, is een mbo-opleiding gaan volgen op niveau 3. Dat zal in de toekomst veel lastiger worden. Met het afschaffen van de drempelloze instroom en de komst van de entreeopleiding is het vanaf augustus 2014 namelijk niet eenvoudig om (in Utrecht) zonder vmbo-diploma door te stromen naar een mbo-opleiding op niveau 2 of hoger. In regionaal verband is afgesproken dat ongediplomeerde leerlingen uit het vmbo-TL en het havo niet per definitie worden geweigerd voor een mbo-opleiding op niveau 2 of hoger, maar dat hier wel (zeer) terughoudend mee om zal worden gegaan.

Uitstroombestemming

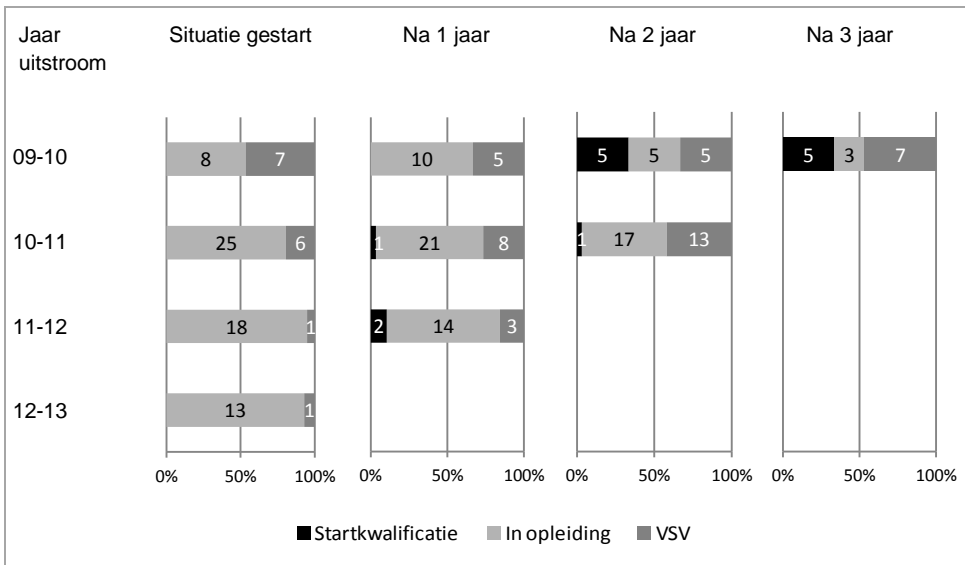
Leerlingen die Link It verlaten met een diploma op zak, stromen bijna allemaal door naar een mbo-opleiding. Eén leerling is overgedragen aan het RMC en één leerling is verhuisd naar het buitenland. De leerlingen die halverwege het schooljaar zijn uitgestroomd zijn aan het VSO overgedragen. De gezakte leerling is zoals gezegd begonnen op het mbo.

18 Toen Start It ook nog leerjaar 2 omvatte.

Situatie na het verlaten van OPDC Utrecht

Ook voor Link It leerlingen is het belangrijk dat zij na uitstroom een opleiding blijven volgen. Voor de niet-gediplomeerde leerlingen om alsnog een diploma te behalen en voor alle leerlingen om een startkwalificatie te behalen. Bovendien zijn de meeste leerlingen nog geen 18 op het moment van uitstroom en dus nog leer- of kwalificatieplichtig. In figuur 3.3 wordt een overzicht gepresenteerd van de onderwijssituatie van leerlingen op diverse peilmomenten.

Figuur 3.3 – Situatie van uitgestroomde Link It leerlingen, op verschillende peilmomenten (in de balken de aantallen, onderin de percentages)



In de figuur vallen enkele dingen op. Allereerst kunnen we kijken naar de leerlingen die al langer geleden zijn uitgestroomd. In oktober 2013 zijn 23 van hen vsv-er (7+13+3).¹⁹ De meeste (19 van de 22²⁰), maar niet alle vsv-ers, zijn ouder dan 18 jaar. De toename in het aantal vsv-ers een aantal jaar na uitstroom van Link It is deels verklaarbaar doordat leerlingen 18 jaar worden. Er zijn echter ook leerlingen die ‘pas’ uitvallen op het moment dat zij bijvoorbeeld al 20 jaar oud zijn. Naast de groep leerlingen die als vsv-er niet succesvol zijn, zijn er ook acht leerlingen die een startkwalificatie hebben behaald: zeven op mbo-niveau 2 en één leerling op het havo. De meesten van hen studeren na het behalen van de start-

19 Van twee leerlingen zijn geen onderwijsnummergegevens bekend en is onduidelijk of zij onderwijs volgen.

20 Van één leerling is de geboortedatum niet bekend

kwalificatie nog door. Zo volgen vier leerlingen een opleiding op mbo-niveau 3, twee op mbo-niveau 4 en zit één leerling op het hbo.

Ten tweede kunnen we kijken naar de leerlingen die in 2012-2013 zijn uitgestroomd. We zien dat één leerling vsv-er is. Het gaat om de (kwalificatieplichtige) leerling die aan het RMC is overgedragen. In het huidige schooljaar (2013-2014) bereiken de meeste leerlingen de leeftijd van 18 (in oktober 2014 zijn 12 van de 15 leerlingen 18 jaar of ouder). Het aantal vsv-ers zal daardoor waarschijnlijk toenemen. Toch verwachten we dat het percentage vsv-ers in de uitstroomjaren 2011-2012 en 2012-2013 uiteindelijk minder hoog zal oplopen dan dat bij oudere uitstroomcohorten. Dat is deels verklaarbaar door een andere samenstelling van de uitstroomcohorten. Eerder omvatte Link It ook leerjaar 3 en stroomden leerlingen ongediplomeerd uit. Een fors deel van hen heeft ook daarna geen VO-diploma meer behaald (18 van de 26 leerlingen; 69 procent). Van de in totaal 20 vsv-ers uit de uitstroomcohorten 2009-2010 en 2010-2011 hebben 11 leerlingen geen VO-diploma. Sinds 2011-2012 bestaat Link It alleen nog uit leerjaar 4. Omdat de meeste leerlingen daardoor gediplomeerd uitstromen, verwachten we in de komende jaren minder vsv-ers. Jongeren mét vmbo-diploma hebben immers een kleinere kans om vsv-er te worden dan jongeren zonder vmbo-diploma.²¹

3.4 Do It

In 2012-2013 zijn 36 leerlingen uitgestroomd uit Do It. Dat is fors minder dan in voorgaande jaren, toen elk jaar circa 50 leerlingen uitstroomden. Dit lijkt deels een gevolg van de toegenomen sturing op het behalen van een AKA-diploma door OPDC Utrecht. Leerlingen bij wie in 2012-2013 de kans op het behalen van een diploma heel klein werd geacht zijn in traject gehouden en zitten dus nog op OPDC Utrecht. De verwachting is dat het aantal uitstromers van Do It in 2013-2014 weer zal toenemen.

Leerlingen hebben tussen de 5 en 48 maanden op OPDC Utrecht gezeten. Ongeveer een derde van de leerlingen zat voor Do It al in een ander programma van OPDC Utrecht. Deze leerlingen hebben gemiddeld ruim 22 maanden op OPDC Utrecht gezeten; twee leerlingen zelfs 4 jaar. Twee derde van de leerlingen is rechtstreeks bij Do It ingestroomd; hun verblijfsduur op OPDC Utrecht was gemiddeld bijna 13 maanden.

De leeftijdsverschillen tussen de uitgestroomde Do It leerlingen zijn groot. De jongste leerling die in 2012-2013 is uitgestroomd was 14,7 jaar oud; de oudste 18,5. In totaal 11 van de 36 leerlingen zijn ouder dan 18 bij uitstroom. De gemiddelde uitstroomleeftijd is 17,2 jaar.

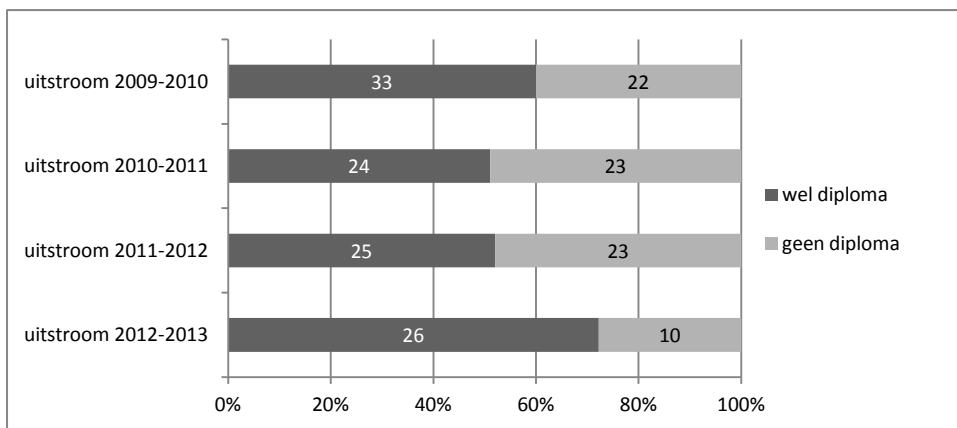
21 Zo komt uit de benchmark mbo (KBA, 2013) naar voren dat jongeren die zonder vmbo-diploma instromen in het mbo minder vaak een diploma halen in het mbo dan jongeren die met vmbo-diploma het mbo instromen.

Diplomaresultaat

Do It is bedoeld voor leerlingen die op een praktische manier willen leren. Het doel is om een AKA-diploma te halen en door te stromen naar een andere opleiding in het mbo.

Van de 36 leerlingen die zijn uitgestroomd hebben 26 leerlingen een AKA-diploma behaald.²² Dat is een diplomaresultaat van 72 procent. Het percentage leerlingen dat Do It afsluit met een diploma ligt in 2012-2013 beduidend hoger dan in voorgaande jaren. In figuur 3.4 staat dat weergegeven.

Figuur 3.4 – Diplomaresultaat van Do It leerlingen, per uitstroomjaar (in de balken de aantallen, onderin de percentages)



De figuur laat zien dat het percentage leerlingen dat een diploma heeft behaald in 2012-2013 behoorlijk is toegenomen ten opzichte van voorgaande jaren. Het absolute aantal leerlingen dat gediplomeerd Do It heeft verlaten is echter ongeveer gelijk gebleven. Dat is zoals hierboven al vermeld waarschijnlijk een gevolg van de keuze om leerlingen die (nu nog) geen kans hadden op een diploma nog langer in traject te houden. Betrokkenen van OPDC Utrecht verwachten dat het hogere diplomarendement geen eenmalig resultaat is, omdat een deel van de leerlingen door het verlengde traject extra kansen krijgt om het AKA-diploma te behalen.

Een deel van de leerlingen is echter weinig kansrijk waar het gaat om het behalen van een diploma. Het gaat om leerlingen met een groot verzuim(verleden). Gezien de kleinere absolute uitstroom in 2012-2013 bestaat de kans dat leerlingen die een verlengd traject aangeboden hebben gekregen in 2013-2014 alsnog ongediplomeerd Do It verlaten. Het is dan ook de vraag hoe het diplomaresultaat van Do It zich zal gaan ontwikkelen. Monitoring moet dit uitwijzen.

²² Onder de 26 gediplomeerde leerlingen zitten ook twee leerlingen die het schooljaar zijn begonnen binnen de kaderberoepsgerichte leerweg bij Link It. Zij zijn halverwege het schooljaar afgestroomd naar Do It om daar een AKA-diploma te halen.

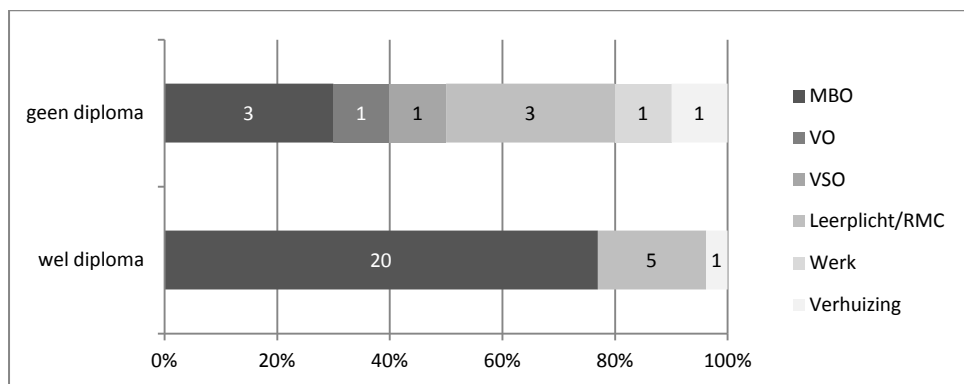
Uitstroombestemming

Do It is duidelijk een programma met het doel leerlingen door te laten stromen naar vervolgonderwijs. Dat is ook van belang omdat leerlingen nog geen startkwalificatie behalen met een diploma AKA, maar ook omdat meer dan twee derde van de leerlingen nog kwalificatieplichtig is als zij Do It verlaten. Uitstroom richting werk wordt dan ook niet gestimuleerd. Toch kan uitstroom richting werk wel als een succes worden gezien, omdat het cognitieve niveau (op de grens met praktijkonderwijs) van sommige leerlingen het volgen van een opleiding op een hoger niveau onmogelijk maakt.

Van alle uitstromers uit 2012-2013 is slechts één leerling uitgestroomd richting werk (wel overgedragen aan leerplicht). Bijna 70 procent van de leerlingen (25 leerlingen) had bij uitstroom het plan om door te leren op het mbo (23x), VO (1x) of VSO (1x). Leerlingen die niet doorstromen naar een andere opleiding komen bijna allemaal terecht bij Leerplicht of RMC.

Leerlingen met een diploma AKA stromen vaker door naar vervolgonderwijs dan leerlingen zonder AKA-diploma. In figuur 3.5 wordt een vergelijking gemaakt.

Figuur 3.5 – Uitstroombestemming van Do It leerlingen, uitstroomjaar 2012-2013 (in de balken de aantallen, onderin de percentages)



Ongeveer de helft van de leerlingen die zonder AKA-diploma uitstroomt, vervolgt zijn of haar loopbaan in het onderwijs. Dat is zowel mbo, VO als VSO. Ten opzichte van voorgaande jaren is de doorstroom naar VSO in 2012-2013 heel klein; het gaat om één leerling. In voorgaande jaren was dat gemiddeld 25 procent van de ongediplomeerde leerlingen. De uitstroom richting VSO is anders dan bij Start It en Make It en bestaat vaak uit behandeling (in combinatie met onderwijs) in een (gesloten) jeugdzorginstelling of behandelcentrum.

Situatie na het verlaten van OPDC Utrecht

Net als in voorgaande metingen van de monitor OPDC Utrecht blijkt een deel van de leerlingen niet aan te komen op de vervolgopleiding. Andere leerlingen starten wel in het

onderwijs, maar op een ander niveau. In tabel 3.5 zijn de verschillen tussen uitstroombestemming en situatie op peildatum oktober 2013 gemarkeerd.

Tabel 3.5 – Verschillen tussen uitstroombestemming en situatie op peildatum van Do It leerlingen uitstroomjaar 2012-2013 (aantallen).

Situatie peildatum	MBO	VSV	Onbekend*
Uitstroombestemming			
MBO	20	3	
VO	1		
VSO			1
Leerplicht/RMC	2	6	
Werk		1	
Verhuizing			2

* Geen gegevens bekend uit onderwijsnummer

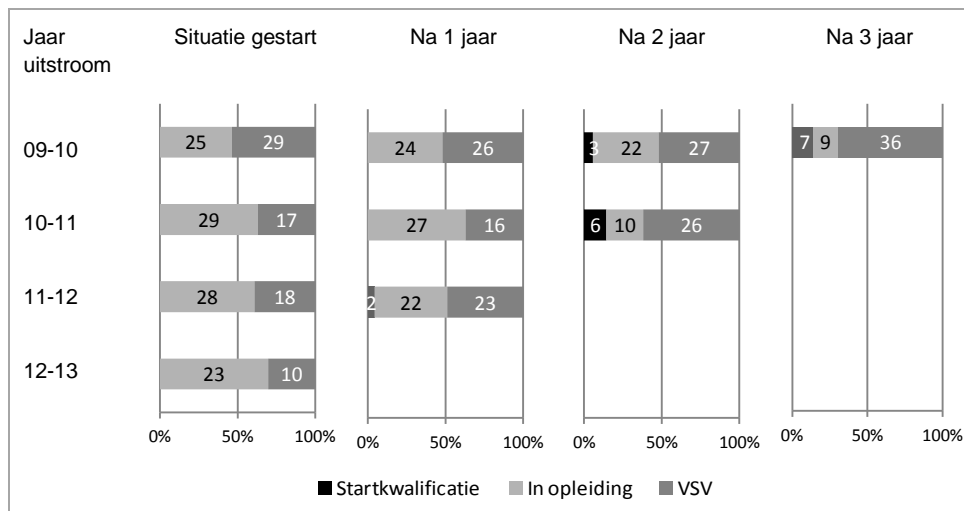
De tabel laat zien dat:

- 20 leerlingen zijn volgens plan begonnen met een opleiding in het mbo;
- 3 leerlingen die naar het mbo zouden gaan, zijn niet gestart met hun vervolgopleiding en zijn vsv-er;
- 1 leerling die naar het VO zou gaan, is gestart met een mbo-opleiding (niveau 1); dit betreft een leerling die enkele maanden op het VO heeft gezeten en na de zomervakantie is gestart met een AKA-opleiding op het mbo;
- 2 leerlingen die zijn overgedragen aan Leerplicht/RMC zijn met een opleiding gestart (bol-1 en bbl-2) en 6 leerlingen zijn (nog) niet gestart met een opleiding.

Van de in totaal 10 vsv-ers binnen de groep uitgestroomde Do It leerlingen uit 2012-2013 hebben er zes een AKA-diploma en vier niet. Het percentage vsv vlak na het verlaten van OPDC Utrecht ligt op 33 procent. Dat percentage ligt iets lager dan bij leerlingen die in voorgaande jaren zijn uitgestroomd. Het hogere diplomarendement lijkt een verklarende factor, want het percentage vsv ligt onder niet-gediplomeerde leerlingen veel hoger (50 procent) dan onder leerlingen die wel een AKA-diploma behaald hebben (24 procent).

In figuur 3.6 is weergegeven wat de onderwijssituatie is van Do It leerlingen die in voorgaande jaren zijn uitgestroomd.

Figuur 3.6 – Situatie van uitgestroomde Do It leerlingen, op verschillende peilmomenten (in de balken de aantallen, onderin de percentages)



Het is de vraag in hoeverre het gedaalde percentage vsv-ers direct na uitstroom bij Do It ook op lange termijn stand zal houden. De bovenstaande figuur laat zien dat op termijn een zeer groot deel van alle Do It leerlingen er niet in slaagt een startkwalificatie te behalen. Enkele jaren na uitstroom wordt circa 70 procent van de leerlingen vsv-er. Van de uitstromers uit 2009-2010 en 2010-2011 heeft inmiddels circa 15 procent een startkwalificatie weten te behalen (13 leerlingen). Als alle leerlingen uit deze uitstroomcohorten die in 2013 nog onderwijs volgen gediplomeerd uitstromen, loopt het percentage leerlingen dat een startkwalificatie weet te behalen op tot maximaal 30-40 procent. Nadere analyses laten zien dat een zeer groot deel van de leerlingen die start met een vervolgopleiding één of twee jaar later vsv-er is. Andersom beginnen vsv-ers weer met een opleiding (en vallen later weer uit).

Om te illustreren dat veel Do It leerlingen op termijn niet slagen in het afronden van een opleiding, zijn de loopbanen van het uitstroomcohort 2009-2010 in kaart gebracht, door op 4 peilmomenten te kijken of de leerling wel of geen onderwijs volgt. De peilmomenten zijn oktober 2010, oktober 2011, oktober 2012 en oktober 2013.

In 2009-2010 zijn 55 leerlingen uitgestroomd uit Do It. Drie jaar later is de situatie als volgt:

- 6 leerlingen zijn nooit vsv-er geweest
Deze leerlingen volgen in alle jaren een opleiding. Sommige leerlingen zijn een keer geswitcht van opleiding, andere leerlingen zijn doorgestroomd naar een hoger niveau (bv. van helpende zorg & welzijn naar pedagogisch werk)
- 14 leerlingen zijn op alle peilmomenten vsv-er
- 31 leerlingen zijn op één of meerdere peilmomenten vsv-er geweest, maar zijn ook op één of meerdere momenten geen vsv-er geweest
 - o 10 leerlingen zijn in oktober 2013 geen vsv-er
 - o 21 leerlingen zijn in oktober 2013 wel vsv-er
- voor 4 leerlingen is de loopbaan niet te construeren omdat op één of meerdere peilmomenten geen gegevens bekend zijn.

Door het grote switchgedrag van leerlingen is het maar zeer de vraag in hoeverre de leerlingen die in oktober 2013 in opleiding zijn op termijn nog een startkwalificatie zullen behalen.

Het niet behalen van een startkwalificatie wil echter nog niet per definitie iets zeggen over het succes van de jongere. Gezien het lage cognitieve niveau van sommige jongeren, kan ook werk gezien worden als een succesvol vervolg. Hier zijn echter geen gegevens over beschikbaar. Tegelijkertijd moet worden vermeld dat Do It zich tot op heden altijd heeft gefocust op doorstroom naar vervolgonderwijs. Daarvan kunnen we concluderen dat dat voor veel leerlingen op termijn weinig of geen resultaat oplevert.

De beperkte successen die door Do It leerlingen worden geboekt in vervolgonderwijs vragen om een andere, meer gedifferentieerde aanpak. De komst van de entreeopleidingen per augustus 2014 biedt hier ook kansen voor:

- Do It wordt ingericht als de entreeopleiding voor overbelaste leerlingen;
- Er gaan twee uitstroomrichtingen worden aangeboden: richting mbo-niveau 2 (met bijbehorende taal- en rekeneisen) en richting werk.

De lange termijn resultaten van eerder uitgestroomde Do It leerlingen leiden tot de verwachting dat een uitstroomrichting gericht op werk voor veel leerlingen betere kansen bieden dan doorstroom richting mbo-niveau 2. Betrokkenen van OPDC Utrecht verwachten bovendien dat door de taal- en rekeneisen die gesteld worden voor doorstroom richting mbo-2 veel leerlingen niet in aanmerking komen voor de uitstroomrichting naar vervolgonderwijs. Omdat ook voor mbo-opleidingen op niveau 2 de lat omhoog gaat, biedt de doorstroomvariant die binnen Do It aangeboden gaat worden voor de meeste Do It leerlingen

waarschijnlijk geen realistisch perspectief. De uitstroomrichting naar werk is dan een beter alternatief.

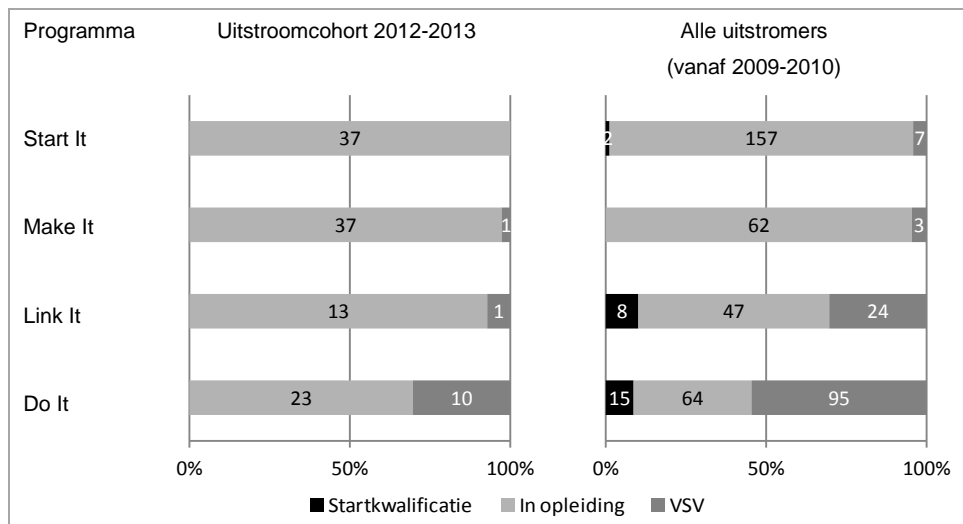
Het is op dit moment (januari 2014) nog niet duidelijk hoe de uitstroomrichting gericht op werk zal worden vormgegeven. In ieder geval zullen leerlingen een opleiding gaan volgen binnen een smalle beroepsopleiding én moet er drie dagen onderwijs geboden worden. Het lijkt van belang om daarnaast flinke aanpassingen te maken ten opzichte van het huidige programma binnen Do It: een praktische invulling van de opleiding met onder andere veel stages lijkt cruciaal. Ook de daadwerkelijke transitie naar werk (begeleiding daarbij) zou een belangrijk onderdeel van de opleiding moeten zijn. Dat betekent dat naast beroepsvaardigheden/beroepscompetenties ook loopbaanvaardigheden (nog meer dan in de huidige situatie) onderdeel van de opleiding moeten zijn.

3.5 Samenvattende conclusies

De vraag naar het extern rendement van OPDC Utrecht spitst zich toe op de vraag in hoeverre OPDC Utrecht leerlingen weet toe te leiden naar een diploma en een startkwalificatie. Daarbij staat centraal dat de leerling ook na het verlaten van OPDC Utrecht onderwijs blijft volgen; een startkwalificatie is op OPDC Utrecht nog geen haalbaar doel. In figuur 3.7 is voor de peildatum oktober 2013 weergegeven wat de situatie is van leerlingen die in 2012-2013 zijn uitgestroomd (linkerfiguur) en van alle leerlingen die sinds 2009-2010 zijn uitgestroomd (rechterfiguur).

Bij de vraag of leerlingen onderwijs blijven volgen, speelt ook mee of dat in het regulier onderwijs of speciaal voortgezet onderwijs is. OPDC Utrecht neemt in het voortgezet onderwijs een tussenpositie in en is bedoeld voor leerlingen die tijdelijk of voor langere tijd niet in het regulier onderwijs terecht kunnen. Doelstelling is altijd om leerlingen weer terug te schakelen naar regulier onderwijs – in het VO (Start It, Make It) of mbo (Link It, Do It).

Figuur 3.7 – Situatie op peildatum oktober 2013, voor OPDC Utrecht (in de balken de aantallen, onderin de percentages)



In 2012-2013 zijn in totaal 127 leerlingen uitgestroomd, waarvan 38 Start It leerlingen, 38 Make It leerlingen, 15 Link It leerlingen en 36 Do It leerlingen.

Leerlingen die uitstromen vanuit Start It of Make It stromen vrijwel allemaal uit richting onderwijs. Gezien hun leeftijd is dat ook verplicht. Ook op termijn blijven deze leerlingen bijna allemaal onderwijs volgen. Gezien de doelgroep slaagt OPDC Utrecht er goed in om leerlingen succesvol uit te laten stromen. Toch zijn er twee punten van zorgen:

1. Enkele leerlingen worden toch vsv-er. In 2012-2013 is één Make It leerling na uitstroom vsv-er geworden. Gezien de jonge leeftijd van de leerling is dat geen acceptabele uitkomst. Sommige leerlingen starten weliswaar in vervolgonderwijs, maar vallen snel uit. Ook hier gaat het meestal om leerplichtige leerlingen. Hoewel OPDC Utrecht op dat moment geen verantwoordelijkheid meer heeft over de leerling ontstaat de vraag of de leerling bij uitstroom wel op de juiste plek terecht is gekomen.
2. Een groot en toenemend percentage leerlingen stroomt uit richting speciaal onderwijs. Deze leerlingen hebben een dermate grote behoefte aan begeleiding en ondersteuning bij hun problemen dat terugkeer naar regulier voortgezet onderwijs niet gewenst is. OPDC Utrecht lijkt op dit punt onvoldoende de tussenpositie tussen lichte zorg (in het VO) en zware zorg (in het VSO) in te nemen. De belangrijkste oorzaken liggen volgens betrokkenen van OPDC Utrecht in het basisonderwijs (druk van ouders) en de problemen die het Loket Passend Onderwijs als schakel naar OPDC Utrecht hiervan ondervindt (o.a. incomplete dossiers). De genoemde oorzaken kunnen de stijging in de doorstroom naar VSO echter niet goed verklaren. Om de doorstroom naar VSO vanuit OPDC Utrecht in de toekomst weer af te laten nemen moet de aandacht uit (blijven) gaan naar een betere selectie en afgrenzing aan de bovenkant: de leerling moet over-

belast zijn, maar niet zo sterk dat hij/zij zware zorg behoeft zoals die in het speciaal onderwijs geboden kan worden. Door enkele maatregelen die in 2012-2013 zijn ingezet (voorlichting over OPDC Utrecht voor het basisonderwijs, training voor docenten uit basisonderwijs, meekijken van een docent van OPDC Utrecht bij aanvragen voor plaatsing op het OPDC) zouden deze leerlingen in de toekomst niet meer op OPDC Utrecht terecht moeten komen. Monitoring zal daar meer duidelijkheid over geven.

Ook de doorstroom naar praktijkonderwijs neemt toe. Volgens OPDC Utrecht betreft het leerlingen die net niet aan de criteria voldoen om toegelaten te worden binnen het praktijkonderwijs. Ze worden op het vmbo overvraagd en ontwikkelen gedragsproblemen, waarna ze worden verwezen naar OPDC Utrecht. Een betere vroegtijdige signalering in het vmbo kan voorkomen dat deze leerlingen op OPDC Utrecht terecht komen. Om die reden zijn sinds 2013-2014 een aantal Utrechtse vmbo-scholen in samenwerking met het praktijkonderwijs gestart met 'proeftuintjes' (1^e leerjaar) waarbij een andere (onderwijs)methodiek wordt toegepast en meer nadruk op taal en rekenen ligt. Leerlingen die ook binnen deze proeftuintjes niet mee kunnen komen, worden vervolgens al in het eerste leerjaar van het vmbo verwezen naar het praktijkonderwijs. Hiermee hoopt men te voorkomen dat deze leerlingen gedragsproblemen ontwikkelen en zo kan ook plaatsing op OPDC Utrecht worden voorkomen.

Het extern rendement van Link It kan ook positief worden beoordeeld. Leerlingen die uitstromen van Link It stromen bijna allemaal uit naar vervolgonderwijs, meestal mbo. Het percentage Link It leerlingen dat een diploma behaalt ligt in lijn met landelijke cijfers.

Met het afschaffen van de drempelloze instroom in het mbo wordt het voor Link It leerlingen zonder diploma voortaan heel moeilijk om door te stromen naar een mbo-opleiding op niveau 2 of hoger – afgesproken is dat niet-gediplomeerde leerlingen uit het vmbo-TL en havo (uit de regio Utrecht) niet uitgesloten worden van doorstroom naar het mbo, maar dat zeer terughoudend zal worden opgetreden met betrekking tot toelating. In regionaal verband is afgesproken dat deze leerlingen getoetst worden door het mbo en op het juiste niveau worden toegelaten. Een aantal leerlingen zal echter aangewezen zijn op Do It – de toekomstige entreeopleiding voor overbelaste leerlingen.

Gezien deze ontwikkelingen is het heel belangrijk dat alle leerlingen een vmbo-diploma behalen. Het belang van een diploma is ook zichtbaar bij de kansen op vsv. Ruim de helft van de Link It leerlingen die vsv-er wordt, heeft geen VO-diploma in bezit. Omdat Link It sinds 2011-2012 alleen uit leerjaar 4 bestaat én de meeste leerlingen OPDC Utrecht gediplomeerd verlaten lijkt het percentage vsv minder hoog op te lopen dan bij oudere uitstroomcohorten. De inzet op het behalen van diploma's moet dan ook onverminderd blijven, zodat niemand Link It ongediplomeerd verlaat.

Het oordeel over het extern rendement van Do It is gemixt. Aan de ene kant is het diploma-rendement van Do It in 2012-2013 behoorlijk toegenomen tot 72 procent. Dat is – gezien de complexe problematiek en het cognitieve niveau van de leerlingen – een goede prestatie. Het is de vraag in hoeverre dit resultaat blijvend is.

In stedelijk verband is afgesproken dat Do It vanaf het schooljaar 2014-2015 zal worden ingericht als entreeopleiding voor overbelaste leerlingen. Daarbij worden twee uitstroomrichtingen opgezet: gericht op doorstroom naar mbo-niveau 2 en gericht op uitstroom naar

werk. De uitstroomrichting werk heeft – bij een goede opzet – veel potentie. Veel leerlingen boeken in vervolgonderwijs weinig resultaat (zie figuur 3.7) en lijken ook niet gemotiveerd voor vervolgonderwijs (gezien de huidige uitstroom richting Leerplicht/RMC). Bovendien zullen de nieuwe taal- en rekeneisen voor een aanzienlijk deel van de leerlingen een bottleneck vormen om vanuit de entreeopleiding door te stromen naar een mbo-opleiding op niveau 2. Het succes van Do It in zijn nieuwe opzet ligt echter nog niet bij voorbaat vast en zal sterk afhankelijk zijn van de precieze invulling van de uitstroomrichting naar werk.

4 Intern rendement

In het vorige hoofdstuk is het extern rendement besproken. Voordat leerlingen succesvol OPDC Utrecht kunnen verlaten is het belangrijk dat zij op OPDC Utrecht ondersteund zijn bij hun problemen. Het oplossen van problemen, of het ermee leren omgaan is een voorwaarde voor onderwijssucces na uitstroom van OPDC Utrecht. Het succes van OPDC Utrecht moet dan ook niet alleen uitgedrukt worden in onderwijsresultaten en succesvolle schakeling, maar ook in de mate waarin leerlingen zijn geholpen bij hun problemen. Dit laatste noemen we het intern rendement. Op individueel niveau zegt het iets over de mate waarin de leerling is geholpen. Op het niveau van de groep is het intern rendement een maat voor het succes van OPDC Utrecht.

Een goede verslaglegging van het hele traject op OPDC Utrecht is cruciaal voor het kunnen vaststellen van het intern rendement. Alleen op die manier kan de ontwikkeling van de leerling worden gevolgd. Op OPDC Utrecht wordt een trajectplan gemaakt op het moment dat de leerling instroomt. Hierin wordt de situatie van de leerling omschreven en worden doelen gesteld die de leerling moet halen voordat hij of zij kan uitstromen. Door middel van periodieke handelingsplannen wordt in stapjes aan deze doelen gewerkt. Op het moment van uitstroom wordt in een eindverslag beschreven hoe de situatie van de leerling op dat moment is: welke ontwikkeling heeft de leerling doorgemaakt? Zijn de doelen bereikt? En wat zijn handelingsadviezen voor docenten en begeleiders op de nieuwe school?

Het intern rendement is vastgesteld door het trajectplan van de leerling te vergelijken met het eindverslag. Omdat beide documenten dezelfde en vaste structuur kennen, is een goede vergelijking te maken. Voor de leerlingen die doorstromen naar het mbo wordt sinds 2012-2013 niet meer met een eindverslag gewerkt. In plaats daarvan wordt een overstapformulier ingevuld voor de mbo-instelling. Omdat met dit formulier niet de groei van de leerling kan worden vastgesteld, heeft OPDC Utrecht ter aanvulling een formulier voor trajectevaluatie ontwikkeld. Voor het onderzoek naar het intern rendement is voor de leerlingen die overstappen naar het mbo dit formulier gebruikt.

4.1 Kwaliteit van de dossiers

Het intern rendement wordt voor dezelfde groep leerlingen bepaald als het extern rendement. Dat betekent dat we de trajectplannen en eindverslagen hebben opgevraagd van alle leerlingen die in 2012-2013 zijn uitgestroomd. Van de 126 leerlingen die zijn uitgestroomd waren van 118 leerlingen de trajectplannen en eindverslagen beschikbaar voor het onderzoek. Bij acht leerlingen was de dossiervorming incompleet; daar ontbrak het trajectplan en/of het eindverslag. Tabel 4.1 geeft een overzicht.

Tabel 4.1 – Overzicht benodigde informatie analyse intern rendement

	Aantal leerlingen, waarbij:	
	benodigde informatie beschikbaar	benodigde informatie niet beschikbaar
Start It	36	2
Make It	35	3
Link It	14	-
Do It	33	3
Totaal	118	8

Ten opzichte van de vorige meting is de beschikbaarheid van de benodigde gegevens fors verbeterd. OPDC Utrecht heeft naar aanleiding van de uitkomsten van de vorige meting ingezet op het verbeteren van de beschikbaarheid van verslagen in Magister. Daardoor is het aantal niet beschikbare dossiers teruggelopen van 23 procent van de uitgestroomde leerlingen uit 2011-2012 naar 6 procent van de uitgestroomde leerlingen uit 2012-2013.

Ook de kwaliteit van de dossiers is verbeterd. Doelen zijn vaker concreet geformuleerd (80 tot 90 procent van de doelen) en trajectplannen en eindverslagen zijn meestal gebruikt zoals bedoeld. In enkele gevallen was er nog wel sprake van verkeerd gebruik. Enkele voorbeelden:

- Er wordt in het trajectplan of eindverslag naar andere documenten verwezen zonder concreet te zijn;
- In het trajectplan wordt alleen de situatie omschreven, zonder dat er doelen worden gesteld;
- Het eindverslag is niet ingevuld, maar bevat wel een conclusie over een andere leerling;
- Het trajectplan en eindverslag zijn verweven tot één document, zonder duidelijke structuur. Doelen zijn niet aangegeven en in de evaluatie wordt niet ingegaan op de doorge maakte ontwikkeling van de leerling.

Het formulier voor trajectevaluatie dat voor de uitstromers richting het mbo is gebruikt, is zeer bruikbaar gebleken voor het onderzoek naar het intern rendement. Doelen, resultaten en oordeel over de resultaten zijn op een (zeer) beknopte en overzichtelijke manier gepresenteerd, waardoor snel de ontwikkeling van de leerling op OPDC Utrecht beoordeeld kan worden.

4.2 Voorkomen van problemen

Op het moment dat een leerling OPDC Utrecht binnenstroomt, worden in het Trajectplan doelen geformuleerd waaraan de leerling gaat werken gedurende zijn of haar verblijf op OPDC Utrecht. In het vorige hoofdstuk hebben we voor alle groepen leerlingen (Start It, Make It, Link It, Do It) al een beeld geschetst van de ondersteuningsbehoefte en problema-

tiek. De doelen die worden gesteld in de Trajectplannen sluiten hier in hoofdlijnen op aan. Toch zijn er ook enkele verschillen waar te nemen. In tabel 4.2 is per programma weergegeven bij hoeveel procent van de leerlingen doelen zijn gesteld op de betreffende probleemgebieden.

Tabel 4.2 – Percentage leerlingen waar doelen zijn gesteld (in trajectplan), per programma

	Start It	Make It	Link It	Do It	Totaal
Leerprestaties	100	97	100	79	93
Leerhouding	100	97	100	97	98
Beroepsvaardigheden/Beroepshouding	8	9	21	49	21
Gedrag	97	89	86	88	91
Persoonlijke ontwikkeling	86	63	71	55	69
Gezin en omgeving	89	71	71	55	72
Medisch	39	11	21	27	25
Loopbaan	83	89	71	64	78

Bij bijna alle leerlingen die in 2012-2013 zijn uitgestroomd zijn in het Trajectplan doelen opgenomen op het gebied van Leerprestaties, Leerhouding en Gedrag. Afhankelijk van het onderwijsprogramma waarin de leerling onderwijs volgt, zijn er ook verschillen te zien in de gebieden waarbij doelen zijn gesteld. Zo worden zowel bij Start It, Make It, Link It en Do It vaak doelen gesteld op het gebied van Persoonlijke ontwikkeling, Gezin en omgeving en Loopbaan, maar is dat bij Do It leerlingen toch minder vaak het geval dan bij Start It leerlingen. Mogelijk hebben Do It leerlingen eigenlijk wel ondersteuning nodig op deze gebieden, maar is dat aan de start van het traject nog niet duidelijk.

Op het gebied van beroepsvaardigheden en beroepshouding worden bij relatief weinig leerlingen doelen gesteld. Dat komt omdat veel leerlingen op OPDC Utrecht de stap richting werk nog niet hoeven te maken. Bij Do It worden beduidend vaker doelen gesteld op dit gebied. Gezien de focus van het programma, met veel aandacht voor de praktijk, is dat een logisch gevolg.

Ook op medisch gebied worden bij de meeste leerlingen geen doelen gesteld. De invloedssfeer van OPDC Utrecht op dit gebied lijkt beperkt, wat een oorzaak kan zijn van het lage percentage leerlingen waarvoor doelen op dit gebied zijn gesteld.

In het algemeen sluiten de gestelde doelen goed aan op de problematiek en ondersteuningsbehoefte van de leerling. Op enkele gebieden is dat minder duidelijk. Zo valt op dat op het gebied van leerprestaties heel vaak doelen zijn gesteld, terwijl in het vorige hoofdstuk al naar voren kwam dat deze problemen zich vooral bij Start It leerlingen manifesteren. Hetzelfde geldt ook voor loopbaanproblemen: bij meer dan driekwart van alle leerlingen zijn doelen op dit gebied gesteld, terwijl met name Do It leerlingen met deze problematiek te maken hebben. Een verklaring is het *type* doelen dat bij leerlingen wordt gesteld. Zo is bij een aantal leerlingen op het vlak van leerprestaties het doel gesteld dat hij/zij 'functioneert op het maximaal haalbare niveau' of 'leerprestaties moeten zodanig zijn dat diploma

kan worden behaald'. Deze doelen zijn niet gesteld vanuit een (bestaand) probleem, wat verklaart waarom in het probleemprofiel van de leerling deze problematiek niet is opgenomen.

In tabel 4.3 wordt een overzicht gegeven van de *type* doelen die zijn gesteld per probleemgebied.

Tabel 4.3 – Leerlingen waarbij een bepaald type doel is geformuleerd, per programma

	Start It	Make It	Link It	Do It	Totaal	
	%	%	%	%	Aantal	%
Leerprestaties	N = 36	N = 34	N = 14	N = 26	110	
Vaststellen achterstanden of niveau	28	41	7	19	30	27
Verbeteren / inhalen van achterstanden	64	44	7	35	48	44
Verbeteren van cijfers voor (bepaalde) vakken / leergebieden	28	38	21	19	31	28
Behalen van een diploma	-	-	64	35	18	16
Anders	31	26	14	15	26	24
Leerhouding	N = 36	N = 34	N = 14	N = 32	116	
Terugdringen van verzuim	3	21	14	50	26	22
Aanleren van een vaardigheid	92	94	93	78	103	89
Verbeteren van de houding	83	79	71	81	93	80
Anders	-	-	7	-	1	1
Beroepsvaardigheden/Beroepshouding	N = 3	N = 3	N = 3	N = 16	25	
Aanleren van een (beroeps)vaardigheid	67	-	100	75	17	68
Anders	33	100	-	56	13	52
Gedrag	N = 35	N = 31	N = 12	N = 29	107	
Afleren of verminderen van negatief gedrag	23	39	50	38	37	35
Leren luisteren, opvolgen autoriteit of regels, leren nakomen afspraken	20	35	58	62	43	40
Veranderen of verbeteren van omgang met anderen	80	68	58	55	72	67
Verbeteren van sociale vaardigheden	54	39	58	52	53	50
Verbeteren van zelfvertrouwen of prestatiemotivatie, verminderen faalangst	3	-	-	-	1	1
Leerling inzicht bieden in eigen gedrag	46	26	67	28	40	37
Anders	6	6	-	-	4	4
Persoonlijke ontwikkeling	N = 31	N = 22	N = 10	N = 18	81	
Verbeteren van zelfvertrouwen of prestatiemotivatie, verminderen faalangst	19	41	60	39	28	35
Leren opstellen voor anderen	16	23	20	-	12	15
Verbeteren zelfstandigheid en/of zelfredzaamheid	42	5	70	22	25	31
Verminderen van negatieve gevoelens of depressiviteit, leerling zich prettig laten voelen	13	9	-	-	6	7
Anders	68	73	-	56	47	58

	Start It	Make It	Link It	Do It	Totaal	
	%	%	%	%	Aantal	%
Gezin en omgeving	N = 32	N = 25	N = 10	N = 18	85	
Opzetten of intensiveren contacten met ouders	72	48	50	39	47	55
Vergroten van betrokkenheid van ouders/verzorgers	47	44	20	39	35	41
Inschakelen of intensiveren contacten met externe partijen	19	32	50	11	21	25
Onderzoek naar benodigde hulpverlening of ondersteuning voor leerling	6	12	-	6	6	7
Onderzoek naar geschikte woonsituatie voor leerling	-	-	-	6	1	1
Anders	3	20	30	33	15	18
Medisch	N = 14	N = 4	N = 3	N = 9	30	
Onderzoek naar lichamelijke of geestelijke klachten/problemen	21	25	33	33	8	27
Inschakelen van medische of geestelijke hulp	-	-	-	11	1	3
Overtuigen van noodzakelijkheid medische of geestelijke hulp bij problemen van leerlingen	-	-	-	11	1	3
Aanleren of verbeteren van therapietrouw en/of inname van medicijnen	7	25	67	33	7	23
Zoeken naar haalbare combinatie van school en gezondheidsklachten	57	50	33	22	13	43
Anders	21	25	-	-	4	13
Loopbaan	N = 30	N = 31	N = 10	N = 21	92	
Zicht op (uitstroom)mogelijkheden van de leerling	47	52	60	19	40	43
Oriëntatie door leerling op mogelijke vervolgstappen/uitstroom	3	3	50	48	17	18
Ontwikkelen van zelfinzicht in eigen kunnen bij/door leerling	-	-	-	24	5	5
Behalen van een diploma	-	-	50	43	14	15
Instromen in regulier onderwijs	67	48	-	14	38	41
Anders	-	13	10	5	6	7

Bij een aantal probleemgebieden zijn de gestelde doelen op te delen in doelen waarbij de leerling iets moet bereiken en doelen die diagnostisch van aard zijn. Dat is het geval bij doelen op het gebied van Leerprestaties, Gezin en omgeving en bij doelen op medisch vlak. De mate waarin de nadruk ligt op diagnostische doelen verschilt voor leerlingen uit de diverse programma's.

Op het gebied van Leerprestaties ligt bij Start It leerlingen vaak de nadruk op het inhalen van achterstanden en bij Make It relatief vaker op het vaststellen van achterstanden. Ook de inhoud van de doelen verschilt. Bij de (nog jonge) leerlingen van Start It of Make It ligt de focus vaak op het vaststellen en inlopen van achterstanden. Bij Link It en Do It zijn doelen gesteld op het functioneren op een bepaald niveau en het behalen van een diploma.

Op het gebied van Leerhouding zijn meestal doelen gesteld die zijn gericht op het aanleren van een bepaalde houding of vaardigheid. Maar bij oudere leerlingen, vooral van Do It, is ook het terugdringen van verzuim belangrijk. Dat was ook al zichtbaar in hoofdstuk 2.

Doelen die zijn geformuleerd bij Gedrag en Persoonlijke ontwikkeling lopen in praktijk nog wel eens door elkaar heen. Ze zijn grofweg in te delen in doelen die te maken hebben met de leerling zelf (meer zelfvertrouwen ontwikkelen, minder snel boos worden, etc.) en doelen die ingaan op de omgang met anderen (sociale vaardigheden, omgang met anderen).

Medische doelen worden, zoals eerder gezegd, niet zo vaak gesteld. Waar ze wel zijn geformuleerd heeft dat heel vaak te maken met de combinatie met school: onderzoeken hoe gezondheidsklachten van de leerling zijn te combineren met het volgen van onderwijs. Bij bijna 80 procent van de leerlingen zijn Loopbaandoelen opgenomen in het Trajectplan. Bij jongere leerlingen van Start It en Make It hebben de doelen veelal te maken met het uitstromen naar regulier onderwijs in het vmbo of havo. In het vorige hoofdstuk is al aan de orde gekomen dat dit in de praktijk bij bijna de helft van de leerlingen geen haalbaar doel is: zij stromen uit naar het VSO of richting praktijkonderwijs. Bij oudere leerlingen van Link It en Do It zijn de doelen meer gericht op het behalen van een diploma en de oriëntatie op opleiding en beroep.

Buiten verschillen in *type* doelen tussen de onderwijsprogramma's, varieert ook het *aantal* doelen dat in het Trajectplan is opgenomen. Bij alle leerlingen zijn ten minste twee doelen geformuleerd. Bij één leerling zijn op alle gebieden – in totaal acht – doelen gesteld. Gemiddeld echter gaat het om doelen op vijf gebieden (bij leerlingen van Link It, Do It en Make It) of zes gebieden (Start It). Het grote aantal gebieden waarop doelen worden geformuleerd bevestigt nog eens dat de leerlingen op OPDC Utrecht complexe en gestapelde problematiek hebben en bijna allemaal overbelast zijn.

Activiteiten en betrokken personen

De activiteiten die worden ondernomen om leerlingen te ondersteunen bij hun problemen zijn in grote lijnen in te delen in begeleiding van de leerling op OPDC Utrecht (in en rond de klas) en onderzoek naar de problematiek van de leerling (cognitief en didactisch). Met name in de onderbouw hoort ook begeleiding of hulp aan ouders tot de activiteiten die OPDC Utrecht onderneemt in het ondersteunen van de leerling. Tabel 4.4 geeft een overzicht van de belangrijkste activiteiten die OPDC Utrecht uitvoert, uitgesplitst naar programma.

Tabel 4.4 – Type activiteiten in begeleiding van de leerlingen, per programma (aantallen)

Totaal Top 5	Start It		Make It		Link It		Do It		
	N	Top 5	N	Top 5	N	Top 5	N	Top 5	
US sterke basis	117	US sterke basis	36	US sterke basis	35	US sterke basis	14	US sterke basis	32
LIn bespreking	47	Did. onderzoek	13	Did. onderzoek	17	Cogn. onderzoek	9	LIn bespreking	25
Did. onderzoek	46	Cogn. onderzoek	12	Cogn. onderzoek	14	LIn bespreking	8	Art 21 melding	20
Cogn. onderzoek	37	Huiswerkonderst.	10	LIn bespreking	8	Did. onderzoek	6	MDO	13
Art 21 melding	30	Hulpv. ouders	8	Hulpv. ouders	6	Art 21 melding	6	Did. onderzoek	10

4.3 Realisatie van doelen

In de vorige paragrafen is al beschreven welke doelen worden gesteld voor verschillende leerlingen op OPDC Utrecht. Centrale vraag hierbij is natuurlijk in hoeverre deze doelen ook daadwerkelijk worden gerealiseerd: kunnen de leerlingen bij het verlaten van OPDC Utrecht omgaan met hun problemen en/of zijn problemen opgelost?

We benaderen dit thema vanuit twee kanten. Eerst kijken we in hoeverre de doelen op de verschillende probleemgebieden worden gerealiseerd. Vervolgens kijken we op het niveau van de individuele leerling in hoeverre de gestelde doelen zijn behaald.

Realisatie van doelen voor de verschillende probleemgebieden

In bijna alle eindverslagen of trajectevaluaties, en voor bijna alle probleemgebieden kan worden nagegaan in hoeverre de gestelde doelen zijn bereikt. Bij ongeveer 80 tot 90 procent van de doelen is concreet aangegeven of het doel wel of niet behaald is. Waar dat niet concreet is aangegeven, is het meestal wel afleidbaar uit het verslag.

Op sommige gebieden worden doelen vaker behaald dan op andere gebieden. Om te kunnen vergelijken is voor elk probleemgebied een gemiddelde score berekend. Daarvoor zijn scores toegekend aan de mate waarin doelen zijn behaald:

- Doel is niet behaald: score 0
- Doel is deels behaald²³: score 1
- Doel is volledig behaald: score 2

In tabel 4.5 is per probleemgebied de gemiddelde score weergegeven. In de laatste kolom wordt de vergelijking met de vorige meting gemaakt.

23 Het deels behalen van doelen kan betekenen dat er wel verbetering is, maar nog niet zoals geformuleerd in het doel, maar kan ook betekenen dat meerdere doelen waren gesteld op het betreffende probleemgebied en dat sommige doelen wel zijn behaald en anderen niet.

Tabel 4.5 – Realisatie doelen per probleemgebied

Probleemgebieden	Aantal leerlingen waar doelen zijn gesteld ²⁴	Gemiddelde score vierde meting	Percentage leerlingen, waarbij:			Gemiddelde score derde meting
			doelen volledig behaald	doelen deels behaald	doelen niet behaald	
Leerprestaties ¹	108	1,19	42	35	22	1,35
Leerhouding ¹	114	1,05	30	44	25	1,41
Beroepsvaardigheden/beroepshouding ²	35	1,19	39	42	19	1,43/1,00
Gedrag ¹	110	1,04	21	60	17	1,30
Persoonlijke ontwikkeling	64	1,06	31	44	25	1,44
Gezin en omgeving ¹	78	1,56	65	23	10	1,55
Medisch ¹	33	1,36	49	18	18	0,92
Loopbaanperspectief	75	1,47	64	19	17	1,38

1. Binnen de categorieën Leerprestaties, Leerhouding, Gedrag, Gezin en omgeving en Medisch is bij enkele leerlingen onduidelijk of de doelen zijn behaald (dit komt in het eindverslag niet duidelijk niet voren).
2. Beroepsvaardigheden en beroepshouding waren in de vorige meting naar het intern rendement nog twee aparte probleemgebieden. In deze meting is het één probleemgebied.

De gemiddelde scores voor de verschillende probleemgebieden lopen uiteen van 1,04 (Gedrag) tot en met 1,56 (Gezin en omgeving). Doelen op het gebied van Gezin en omgeving en Loopbaanperspectief worden het vaakst behaald. Op het gebied van Gedrag, Leerhouding en Persoonlijke ontwikkeling slaagt OPDC Utrecht er minder vaak in om de doelen volledig te realiseren. De doelen op deze gebieden hebben vaak te maken met een ontwikkeling die de leerling moet doormaken (bv. minder snel boos worden, veranderen houding, verbeteren sociale vaardigheden, vergroten zelfvertrouwen). Veel leerlingen slagen daar niet volledig in, maar maken wel een ontwikkeling door. In de tabel is dat zichtbaar doordat de doelen op deze gebieden vaak *deels* worden gerealiseerd. Het percentage leerlingen waar de doelen niet behaald worden, ligt bij de meeste probleemgebieden rond de 20 procent.

Op het gebied van Gezin en omgeving en Loopbaanperspectief – waar de doelen het vaakst volledig worden behaald – ligt de focus vaak op het betrekken van anderen (bv. ouders of externen) of op het vaststellen of onderzoeken van iets (bv. zicht krijgen op uitstroombmogelijkheden). Mogelijk worden deze doelen makkelijker behaald, omdat het minder gaat om een persoonlijke ontwikkeling van de leerling. In bijlage 2 is een tabel opgenomen waarin per probleemgebied en per doel is weergegeven in hoeverre doelen worden gerealiseerd.

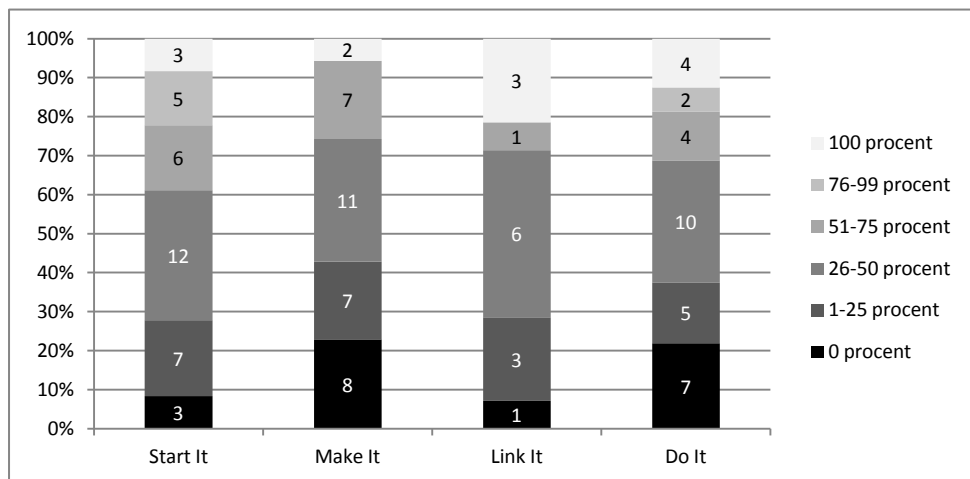
24 Het aantal leerlingen komt niet volledig overeen met tabel 4.3. Dat komt omdat in tabel 4.3 is gekeken naar het aantal leerlingen bij wie doelen zijn geformuleerd in het Trajectplan, terwijl in tabel 4.4 naar de doelen in het Eindverslag is gekeken.

Ten opzichte van de voorgaande meting (zie laatste kolom van tabel 4.5) valt op dat de gemiddelde score in deze meting wat lager ligt. De belangrijkste verschuiving is dat doelen vaker deels worden behaald in plaats van volledig. Een mogelijke verklaring is de formulering van doelen: bij een meer concrete ('SMART') formulering is het moeilijker een doel volledig te behalen dan bij een meer algemene formulering. Ten opzichte van de voorgaande meting is het concreet formuleren van doelen toegenomen, van circa 85 procent in de derde meting naar het intern rendement, naar bijna 100 procent nu.²⁵

Realisatie van doelen per leerling

Het is niet alleen belangrijk om te kijken op welke gebieden doelen het vaakst worden behaald, ook de resultaten op het niveau van de leerling zijn belangrijk. Van alle 118 leerlingen die in 2012-2013 OPDC Utrecht hebben verlaten, hebben in totaal 12 leerlingen al hun doelen volledig bereikt (10 procent). Bij 19 leerlingen zijn geen van de doelen volledig bereikt (16 procent); onder hen zijn negen leerlingen die ook geen enkel doel *deels* hebben bereikt. De mate waarin doelen worden bereikt, verschilt per programma. Leerlingen van Make It behalen gemiddeld de minste doelen, de andere programma's zijn met elkaar vergelijkbaar. Figuur 4.1 geeft dit weer.

Figuur 4.1 – Realisatie doelen per leerling: percentage leerlingen dat doelen volledig behaald²⁶



25 Onduidelijk is in hoeverre de formuleringen die concreet zijn benoemd in de Trajectplannen uit de vierde meting nog preciezer ('SMART') zijn geformuleerd in vergelijking met concrete formuleringen uit de Trajectplannen die zijn meegenomen in de derde meting.

26 Voor één Do It leerling was geen score te bepalen, omdat onduidelijk was of de doelen behaald waren.

Leerlingen met een slechte score op het bereiken van doelen stromen vaak door naar het VSO, of een Op de Rails traject.²⁷ In bijlage 3 wordt een overzicht gegeven van de gemiddelde score per leerling en de uitstroomrichting van de leerling.

Circa 20 procent van alle leerlingen heeft ten minste driekwart van alle gestelde doelen volledig gerealiseerd. Ongeveer een derde van de leerlingen heeft ten minste de helft van zijn doelen volledig behaald. In de vorige meting was dat nog ruim de helft van alle leerlingen. Hoewel de samenstelling van de groep toen anders was (bestond bijna enkel uit uitgestroomde Start It leerlingen), blijkt ook uit een vergelijking met alleen Start It leerlingen dat de mate van (volledige) doelrealisatie in 2012-2013 minder goed is ten opzichte van de vorige meting (uitstroom 2011-2012). Een mogelijke verklaring is zoals eerder gezegd de verbeteringen die zijn doorgevoerd in concreet en specifiek ('SMART') formuleren van doelen: een doel is dan moeilijker volledig te behalen dan een meer algemeen geformuleerd doel.

4.4 Samenvattende conclusies

Het intern rendement geeft weer in welke mate leerlingen op OPDC Utrecht worden geholpen bij hun problemen. Dit is naast het extern rendement een tweede maat om het succes van OPDC Utrecht te bepalen.

Een goede verslaglegging is heel belangrijk om het intern rendement vast te kunnen stellen. Zowel de toegankelijkheid tot de verslagen als de kwaliteit van de verslagen worden steeds beter. Dat betekent dat voor bijna alle leerlingen daadwerkelijk de benodigde documentatie beschikbaar is, en dat vrijwel alle doelen op een concrete manier worden geformuleerd.

Bij bijna alle leerlingen zijn in het trajectplan doelen opgenomen op het gebied van Leerprestaties, Leerhouding en Gedrag. Ook op het gebied van Persoonlijke ontwikkeling, Gezin en omgeving en Loopbaan zijn bij een grote groep leerlingen doelen geformuleerd. Bij Do It leerlingen zijn daarnaast ook relatief vaak doelen opgenomen op het vlak van beroepshouding of beroepsvaardigheden. Dat sluit aan bij de inrichting van het Do It programma. Bij elke leerling worden gemiddeld op vijf tot zes gebieden doelen gesteld. Dit is een bevestiging van de zware en gestapelde problematiek waar de meeste leerlingen mee te maken hebben. In het algemeen sluit de inhoud van de doelen goed aan op de problematiek en ondersteuningsbehoefte van de leerling.

²⁷ 9 van de 19 leerlingen die geen enkel doel volledig hebben behaald zijn uitgestroomd richting VSO, 2 leerlingen zijn in een Op de Rails traject geplaatst (d.w.z. ingeschreven op reguliere school, maar onderwijs volgend op VSO-school). De overige leerlingen die geen enkel doel volledig hebben behaald zijn uitgestroomd naar praktijkonderwijs (1x), vmbo (2x), LP/RMC (4x), of zijn verhuisd (1x).

De mate waarin leerlingen op OPDC Utrecht erin slagen om de doelen te bereiken is ten opzichte van de vorige meting naar het intern rendement iets gedaald. Dit lijkt een gevolg van verbeteringen die zijn doorgevoerd in concreet formuleren van doelen ('SMART'); hierdoor zijn doelen minder makkelijker volledig te behalen, en zal eerder sprake zijn van het deels behalen van doelen. Maar een beperkte groep leerlingen – circa 10 procent – slaagt erin om zich zodanig te ontwikkelen dat hij/zij bij het verlaten van OPDC Utrecht alle doelen volledig heeft gerealiseerd. De meeste leerlingen slagen daar deels in. Doelen op het gebied van Gedrag, Leerhouding en Persoonlijke ontwikkeling worden het minst vaak volledig behaald. Veel leerlingen ontwikkelen zich wel positief, maar de gewenste verandering wordt vaak niet volledig gerealiseerd. Doelen waarbij de nadruk ligt op onderzoek of diagnostiek worden relatief vaak behaald, evenals doelen waar ouders of externen een rol in spelen.

Bijlage 1 – Methodiek van de probleempromielen

Er is er sprake van hiërarchisch geordende profielen, zodat voor elk persoon maar één profiel van toepassing is. De typologie bestaat uit vijf hoofdcategorieën (profielen), namelijk gedragsproblematiek,

persoonlijke problematiek, problemen in de studiehouding, problemen met het niveau en loopbaanproblematiek. De zesde categorie bestaat uit overige problematiek. In elk van de hoofdcategorieën vallen diverse soorten problemen.

In het profiel Gedragsproblematiek zijn alle vormen van problemen in het gedrag en sociaal-emotionele problemen opgenomen. De meeste geïndiceerde stoornissen, zoals stoornissen in het autismespectrum en veelvoorkomende stoornissen als ADHD en ADD, vallen binnen dit profiel. Het profiel Persoonlijke problematiek omvat problemen in de thuis- of gezinssituatie, gezondheidsproblemen, inclusief fysieke beperkingen, verslavingsproblemen en financiële problemen.

De genoemde twee profielen hebben betrekking op de persoon zelf en op zijn of haar privésituatie. De andere drie profielen gaan over de studie. Problemen met de studiehouding/vaardigheden omvat problemen rondom motivatie, leenhouding en verzuim. Het profiel Problemen met het studieniveau verwijst expliciet naar problemen door leerachterstanden, een te hoog studieniveau en problemen met de Nederlandse taal. Het laatste profiel van de Loopbaanproblematiek heeft betrekking op studiekeuze problemen en studiewisselingen, inclusief afstroom.

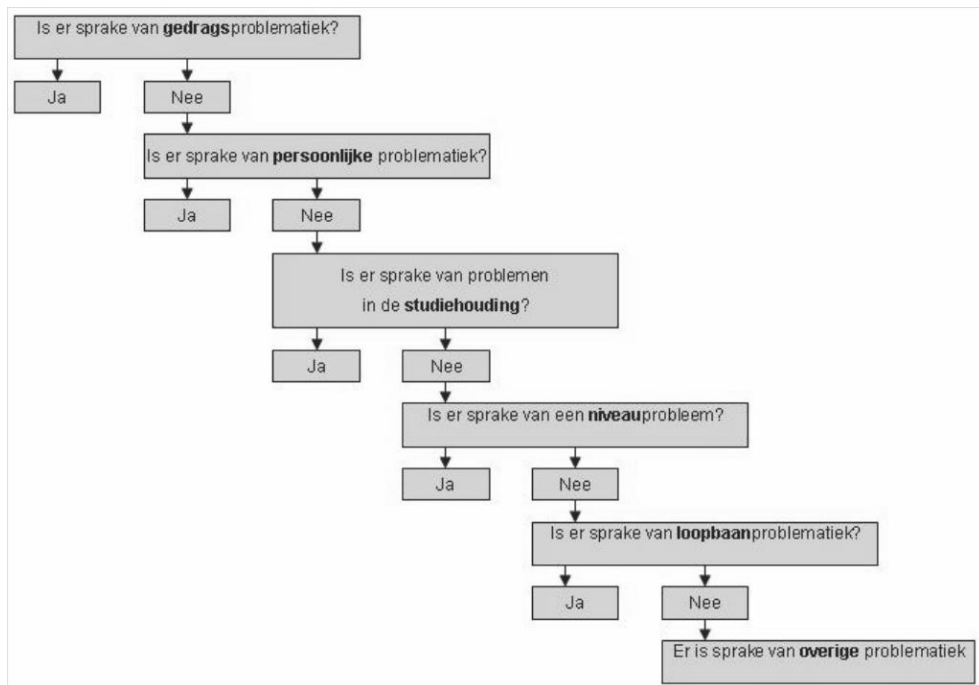
De namen van de profielen zijn zo gekozen dat ze de hoofdmoot van de problemen binnen het profiel omvatten. Dat pakt niet altijd gelukkig uit, omdat bijvoorbeeld onder de noemer gedragsproblematiek ook een flink deel geestelijke gezondheidsproblematiek opgenomen is. De aanduiding gedragsproblematiek is dan ook geen classificatie van problemen, maar louter een verzamelbegrip.

Het schema hieronder geeft weer welke problemen horen bij welk profiel:

<p>Gedragsproblematiek</p>	<ul style="list-style-type: none"> • agressief, boos • stil, gesloten • druk, niet luisteren • andere specifieke problemen • problemen met gedrag algemeen • onverantwoordelijk (niet aanspreekbaar op gedrag) • gedrag afhankelijk van medicatie • wisselend gedrag / labiel • beïnvloedbaar • kan niet goed tegen kritiek • autoriteitsproblemen • brutaal • komt afspraken niet na • pesten • wordt gepest • faalangst • angstig/bang gedrag • weinig zelfvertrouwen (laag zelfbeeld) • problemen met sociale vaardigheden • depressief gedrag/zelfmoordneigingen
<p>Persoonlijke problematiek</p>	<ul style="list-style-type: none"> - problemen in thuissituatie/gezinsituatie • gescheiden ouders • ziekte / handicap ouder(s)/broer(s)/zus(sen) (ook psychisch) • gestorven ouder(s)/gezinsleden • agressieve ouder(s)/broer(s)/zus(sen)/familieleden • financiële problemen / schuldsanering thuis • ouder(s)/broer(s)/zus(sen) in detentie/criminaliteit van familieleden • gezinsvoogd/OTS/uithuisplaatsing • pedagogische onmacht bij ouder(s) • heel groot gezin • verslavingsproblemen ouder(s)/broer(s)/zus(sen) (bv. alcohol, drugs) • gezin/opvoeding biedt geen structuur • in crisisopvang (gezetten) • veel ruzie in thuissituatie • geen steun van thuis/ niet betrokken • andere specifieke problemen • problemen in thuissituatie algemeen - problemen in lichamelijke situatie (medisch/gezondheid) • chronische ziekte (bijv. astma, diabetes, etc.) • visuele beperking (bijv. (gedeeltelijk) blind) • auditieve beperking (bijv. (gedeeltelijk) doof) • motorische beperking (bijv. verlamming, spasmes, in rolstoel) / motorische problemen

	<ul style="list-style-type: none"> • energetische beperking (bijv. vermoeidheidsklachten, slaapproblemen, verstoord dag-nachtritme) • beperking in spreken of taalgebruik (bijv. stotteren, afasie) • gebruikt medicijnen • overgewicht • migraine / hoofdpijnen • andere specifieke klachten • problemen / klachten met gezondheid algemeen <p>- problemen met verslaving</p> <ul style="list-style-type: none"> • alcoholverslaving • drugsverslaving • computer/ game verslaving (bv. internet, chatten, (online) games) • gokverslaving • andere specifieke verslaving • verslaving algemeen <p>- problemen met financiën</p> <ul style="list-style-type: none"> • schulden • onvoldoende inkomen • andere specifieke financiële problemen <p>problemen met financiën algemeen</p>
Problemen in de studiehouding / studievaardigheden	<ul style="list-style-type: none"> • motivatieproblemen • concentratieproblemen • nooit op tijd werk af (tempo) • verzuimt / spijbelt veel • weinig doorzettingsvermogen • onzelfstandig • werkt te snel (daardoor onnauwkeurig) • huiswerk niet in orde • heeft geen structuur • problemen/moeite met plannen • andere specifieke problemen • problemen met studiehouding algemeen
Niveauproblematiek	<ul style="list-style-type: none"> • leerachterstand technisch lezen (leerachterstand is ≥ 0.25) • leerachterstand begrijpend lezen (leerachterstand is ≥ 0.25) • leerachterstand spelling (leerachterstand is ≥ 0.25) • leerachterstand (inzichtelijk) rekenen (leerachterstand ≥ 0.25) • problemen met Nederlandse taal • andere specifieke problemen
Loopbaanproblematiek	<ul style="list-style-type: none"> • problemen met studie/beroepskeuze • andere specifieke loopbaanproblemen • loopbaanproblemen algemeen

Figuur 1 – Overzicht hiërarchische ordening problematiek



Bijlage 2 – Realisatie van doelen per probleemgebied

Tabel 4.6 – Realisatie van doelen per probleemgebied

	Doel behaald	Doel niet behaald	Doel deels behaald (sommige wel, sommige niet)	Doel deels behaald (wel verbeterd)	On- duide- lijk	Totaal N (= 100%)
	%	%	%	%	%	Aantal
Leerprestaties						
Vaststellen achterstanden of niveau	48	15	26	11	-	27
Verbeteren / inhalen van achterstanden	24	28	13	35	-	46
Verbeteren van cijfers voor (bepaalde) vakken / leergebieden	38	28	14	17	3	29
Anders	44	16	16	24	-	25
Behalen van een diploma	72	11	6	11	-	18
Leerhouding						
Terugdringen van verzuim	24	36	32	16	-	25
Aanleren van een vaardigheid	30	25	22	29	2	102
Verbeteren van de houding	31	28	24	25	-	91
Anders	100	-	-	-	-	1
Beroepsvaardigheden/Beroepshouding						
Aanleren van een (beroeps)vaardigheid	25	19	38	25	-	16
Anders	36	27	9	27	-	11
Gedrag						
Afleren of verminderen van negatief gedrag	19	25	33	44	3	36
Leren luisteren, opvolgen autoriteit of regels, leren nakomen afspraken	19	19	35	54	-	43
Veranderen of verbeteren van omgang met anderen	26	26	27	39	3	70
Verbeteren van sociale vaardigheden	28	22	29	39	4	51
Verbeteren van zelfvertrouwen of prestatie- motivatie, verminderen faalangst	100	-	-	-	-	1
Leerling inzicht bieden in eigen gedrag	23	15	41	51	-	39
Anders	50	25	25	-	-	4

	Doel behaald	Doel niet behaald	Doel deels behaald (sommige wel, sommige niet)	Doel deels behaald (wel verbeterd)	On- duide- lijk	Totaal N (= 100%)
	%	%	%	%	%	Aantal
Persoonlijke ontwikkeling						
Verbeteren van zelfvertrouwen of prestatie- motivatie, verminderen faalangst	6	44	38	50	-	16
Leren opstellen voor anderen	30	20	40	50	-	10
Verbeteren zelfstandigheid en/of zelfred- zaamheid	31	31	19	25	-	16
Verminderen van negatieve gevoelens of depressiviteit, leerling zich prettig laten voelen	50	33	17	17	-	6
Anders	36	31	15	28	-	39
Gezin en omgeving						
Opzetten of intensiveren contacten met ouders	71	7	16	5	2	44
Vergroten van betrokkenheid van ou- ders/verzorgers	72	9	16	3	-	32
Inschakelen of intensiveren contacten met externe partijen	68	11	21	-	-	19
Onderzoek naar benodigde hulpverlening of ondersteuning voor leerling	60	20	20	-	-	5
Onderzoek naar geschikte woonsituatie voor leerling	100	-	-	-	-	1
Anders	11	33	22	33	-	9
Medisch						
Onderzoek naar lichamelijke of geestelijke klachten/problemen	33	17	-	17	33	6
Inschakelen van medische of geestelijke hulp	100	-	-	-	-	1
Overtuigen van noodzakelijkheid medische of geestelijke hulp bij problemen van leerlingen	-	100	-	-	-	1
Aanleren of verbeteren van therapietrouw en/of inname van medicijnen	71	-	-	14	14	7
Zoeken naar haalbare combinatie van school en gezondheidsklachten	55	18	-	27	-	11
Anders	50	25	25	-	-	4
Loopbaan						
Zicht op (uitstroom)mogelijkheden van de leerling	73	7	13	7	-	30
Oriëntatie door leerling op mogelijke vervol- gstappen/uitstroom	38	13	50	-	-	8
Ontwikkelen van zelfinzicht in eigen kunnen bij/door leerling	-	-	100	-	-	2
Anders	17	17	67	-	-	6
Behalen van een diploma	50	33	17	-	-	6
Instromen in regulier onderwijs	65	24	3	9	-	34

Bijlage 3 – Realisatie van doelen per leerling

Leerling	Gemiddelde score (0-2)	Aantal probleemgebieden waarop doelen zijn gesteld	% probleemgebieden waarop doelen <i>volledig</i> zijn behaald	% probleemgebieden waarop doelen <i>deels</i> zijn behaald	% probleemgebieden waarop doelen <i>niet</i> zijn behaald	Programma OPDC Utrecht	Uitstroombestemming
1	0	0	0%	0%	0%	Do It	RMC
2	0	7	0%	0%	100%	Do It	VO
3	0	6	0%	0%	100%	Do It	Leerplicht
4	0	6	0%	0%	100%	Do It	Leerplicht
5	0	5	0%	0%	100%	Make It	VSO
6	0	5	0%	0%	100%	Make It	VO
7	0	5	0%	0%	100%	Start It	VSO
8	0	5	0%	0%	100%	Start It	VO
9	0	4	0%	0%	100%	Make It	VSO
10	0	1	0%	0%	100%	Link It	VSO
11	0,14	7	0%	14%	86%	Do It	Verhuizing
12	0,2	5	0%	20%	80%	Make It	VSO
13	0,33	6	0%	33%	67%	Start It	VSO
14	0,57	7	0%	57%	43%	Make It	VSO
15	0,57	7	0%	57%	43%	Make It	VSO
16	0,6	5	20%	20%	60%	Make It	VSO
17	0,67	6	33%	0%	67%	Make It	VSO
18	0,67	3	33%	0%	67%	Make It	VSO
19	0,67	3	0%	67%	33%	Do It	RMC
20	0,67	3	0%	67%	33%	Do It	VSO
21	0,71	7	14%	43%	43%	Make It	VSO
22	0,71	7	14%	43%	43%	Make It	VO
23	0,71	7	14%	43%	43%	Start It	VSO
24	0,78	9	11%	56%	33%	Start It	VSO
25	0,8	5	20%	40%	40%	Do It	MBO
26	0,8	5	20%	40%	40%	Make It	VSO
27	0,8	5	20%	40%	40%	Start It	Praktijkonderwijs
28	0,83	6	17%	50%	33%	Start It	VSO
29	0,89	9	0%	89%	11%	Make It	Praktijkonderwijs
30	1	6	50%	0%	50%	Start It	Praktijkonderwijs
31	1	7	43%	14%	43%	Start It	VSO
32	1	5	40%	20%	40%	Do It	MBO
33	1	5	40%	20%	40%	Make It	VSO
34	1	6	33%	33%	33%	Link It	MBO
35	1	6	33%	33%	33%	Do It	MBO
36	1	6	33%	33%	33%	Make It	VO
37	1	7	29%	43%	29%	Start It	Praktijkonderwijs
38	1	4	25%	50%	25%	Do It	MBO
39	1	5	20%	60%	20%	Do It	MBO

Leerling	Gemiddelde score (0-2)	Aantal probleemgebieden waarop doelen zijn gesteld	% probleemgebieden waarop doelen <i>volledig</i> zijn behaald	% probleemgebieden waarop doelen <i>deels</i> zijn behaald	% probleemgebieden waarop doelen <i>niet</i> zijn behaald	Programma OPDC Utrecht	Uitstroombestemming
40	1	6	17%	67%	17%	Start It	Praktijkonderwijs
41	1	7	14%	71%	14%	Make It	Praktijkonderwijs
42	1	5	0%	100%	0%	Do It	RMC
43	1	3	0%	100%	0%	Make It	VO
44	1,13	8	25%	63%	13%	Start It	VO
45	1,13	8	25%	63%	13%	Make It	VSO
46	1,14	7	29%	57%	14%	Do It	MBO
47	1,14	7	14%	86%	0%	Start It	Praktijkonderwijs
48	1,17	6	17%	83%	0%	Link It	VSO
49	1,17	6	17%	83%	0%	Make It	VO
50	1,2	5	20%	80%	0%	Link It	MBO
51	1,25	8	50%	25%	25%	Do It	MBO
52	1,25	4	50%	25%	25%	Link It	MBO
53	1,25	4	50%	25%	25%	Link It	MBO
54	1,25	4	50%	25%	25%	Make It	VSO
55	1,25	4	25%	75%	0%	Link It	RMC
56	1,25	4	25%	75%	0%	Do It	Verhuizing
57	1,25	4	25%	75%	0%	Do It	MBO
58	1,29	7	29%	71%	0%	Start It	VO
59	1,29	7	29%	71%	0%	Start It	Praktijkonderwijs
60	1,29	7	29%	71%	0%	Start It	VO
61	1,29	7	29%	71%	0%	Start It	VO
62	1,33	6	33%	67%	0%	Link It	MBO
63	1,33	6	33%	67%	0%	Do It	MBO
64	1,33	6	33%	67%	0%	Make It	VO
65	1,33	6	33%	67%	0%	Make It	VO
66	1,33	6	33%	67%	0%	Make It	VSO
67	1,33	6	33%	67%	0%	Start It	Praktijkonderwijs
68	1,33	3	33%	67%	0%	Do It	MBO
69	1,33	3	33%	67%	0%	Make It	VO
70	1,33	3	33%	67%	0%	Make It	VO
71	1,4	5	60%	20%	20%	Do It	MBO
72	1,4	5	60%	20%	20%	Make It	VO
73	1,4	5	40%	60%	0%	Do It	Werken
74	1,4	5	40%	60%	0%	Link It	MBO
75	1,4	5	40%	60%	0%	Link It	MBO
76	1,43	7	57%	29%	14%	Start It	VO
77	1,43	7	43%	57%	0%	Start It	VO
78	1,43	7	43%	57%	0%	Start It	VO
79	1,5	8	50%	50%	0%	Start It	VO
80	1,5	8	50%	50%	0%	Start It	VO
81	1,5	6	50%	50%	0%	Make It	Praktijkonderwijs
82	1,5	4	50%	50%	0%	Do It	RMC

Leerling	Gemiddelde score (0-2)	Aantal probleemgebieden waarop doelen zijn gesteld	% probleemgebieden waarop doelen <i>volledig</i> zijn behaald	% probleemgebieden waarop doelen <i>deels</i> zijn behaald	% probleemgebieden waarop doelen <i>niet</i> zijn behaald	Programma OPDC Utrecht	Uitstroombestemming
83	1,5	4	50%	50%	0%	Do It	MBO
84	1,5	4	50%	50%	0%	Do It	MBO
85	1,56	9	56%	44%	0%	Make It	VO
86	1,56	9	56%	44%	0%	Make It	VO
87	1,57	7	57%	43%	0%	Start It	VO
88	1,6	5	60%	40%	0%	Make It	VO
89	1,67	6	67%	33%	0%	Do It	MBO
90	1,67	6	67%	33%	0%	Make It	VSO
91	1,67	6	67%	33%	0%	Make It	VO
92	1,67	6	67%	33%	0%	Start It	VO
93	1,67	6	67%	33%	0%	Start It	VO
94	1,67	3	67%	33%	0%	Do It	MBO
95	1,71	7	71%	29%	0%	Start It	VO
96	1,71	7	71%	29%	0%	Start It	VO
97	1,75	4	75%	25%	0%	Link It	MBO
98	1,75	4	75%	25%	0%	Do It	MBO
99	1,75	4	75%	25%	0%	Make It	VO
100	1,83	6	83%	17%	0%	Do It	MBO
101	1,83	6	83%	17%	0%	Start It	VO
102	1,83	6	83%	17%	0%	Start It	VO
103	1,83	6	83%	17%	0%	Start It	VO
104	1,83	6	83%	17%	0%	Do It	RMC
105	1,86	7	86%	14%	0%	Start It	VO
106	1,86	7	86%	14%	0%	Start It	VO
107	2	6	100%	0%	0%	Start It	VO
108	2	6	100%	0%	0%	Start It	VO
109	2	5	100%	0%	0%	Link It	MBO
110	2	5	100%	0%	0%	Do It	MBO
111	2	5	100%	0%	0%	Make It	VO
112	2	5	100%	0%	0%	Start It	VO
113	2	4	100%	0%	0%	Do It	MBO
114	2	3	100%	0%	0%	Make It	VO
115	2	2	100%	0%	0%	Link It	MBO
116	2	2	100%	0%	0%	Link It	MBO
117	2	2	100%	0%	0%	Do It	MBO
118	2	1	100%	0%	0%	Do It	MBO

OPDC Utrecht is bedoeld voor leerlingen die door een stapeling van problemen, tijdelijk of voor een langere periode niet in het reguliere onderwijs terecht kunnen. Het gaat om jongeren in de leeftijd van 12 tot 23 jaar, die moeite hebben met leren, sociaal-emotionele problemen hebben en/of problemen ondervinden in de thuissituatie. Deze jongeren hebben intensieve begeleiding nodig, die in het reguliere onderwijs niet gegarandeerd kan worden. Gedurende maximaal 24 maanden krijgen de leerlingen op OPDC Utrecht onderwijs, in combinatie met extra ondersteuning en begeleiding. Het doel is terugschakeling naar regulier onderwijs of doorstroom naar vervolgonderwijs (mbo).

Leerlingen van OPDC Utrecht worden gevolgd in de Regiomonitor VSV Utrecht; daarmee wordt de schoolloopbaan van de jongeren gevolgd en kan de effectiviteit van OPDC Utrecht worden bepaald. Het monitoren van de jongeren is gestart met de oprichting van OPDC Utrecht ('de Utrechtse School') in 2009. De vierde meting is eind 2013 uitgevoerd.

Net als in de eerdere metingen is de nieuwe instroom beschreven om te bepalen in welke mate de leerlingen van OPDC Utrecht voldoen aan het profiel van zware, gestapelde problematiek. Ook is het extern rendement in termen van behaalde diploma's/startkwalificatie beschreven. De jaarlijkse monitoring maakt het mogelijk het externe rendement voor vier jaargroepen op een rij te zetten en de ontwikkeling over meerdere jaren zichtbaar te maken. Ook is het intern rendement bekeken. Het intern rendement zegt iets over de meerwaarde voor de individuele leerling, namelijk de mate waarin hij geholpen is met de problemen waarmee hij te maken heeft. Tegelijk is de totale meerwaarde voor alle leerlingen bij elkaar opgeteld een belangrijke indicator voor het succes van OPDC Utrecht als geheel.

De Regiomonitor VSV Utrecht heeft tot doel om beleid en maatregelen ter bestrijding van voortijdig schoolverlaten te monitoren en te evalueren. In de monitor worden jongeren in de provincie Utrecht gevolgd in hun schoolloopbaan. De Regiomonitor is ontwikkeld met financiële steun van de gemeente Utrecht en is ook eigendom van de gemeente Utrecht.

De Regiomonitor wordt uitgevoerd door het Kenniscentrum Beroepsonderwijs Arbeidsmarkt (KBA) te Nijmegen.